

อาณาเขต	ทิศเหนือ ติดต่อ ตำบลบ้านจั่น และตำบลนาดี อำเภอเมืองอุดรธานี
	ทิศใต้ ติดต่อ ตำบลเสอเพลอ อำเภอกุมภวาปี และ ตำบลทับกุง อำเภอหนองแสง
	ทิศตะวันออก ติดต่อ ตำบลโนนสูง อำเภอเมืองอุดรธานี
	ทิศตะวันตก ติดต่อ ตำบลหนองไฮ อำเภอเมืองอุดรธานี

๑.๒ ลักษณะภูมิประเทศ

เทศบาลตำบลบ้านตาดมีลักษณะภูมิประเทศ โดยทั่วไปเป็นพื้นที่ราบ มีแหล่งน้ำที่สำคัญได้แก่

๑. อ่างเก็บน้ำหนองประเสริฐ
๒. อ่างเก็บน้ำบ้านผ่านศึก ๓

๑.๓ ลักษณะภูมิอากาศ

มี ๓ ฤดู ได้แก่ ฤดูร้อน ฤดูฝน และฤดูหนาว

๑.๔ ลักษณะของดิน

ลักษณะของดินในพื้นที่เป็นดินร่วน ดินเหนียว พื้นราบเหมาะแก่การเพาะปลูกข้าว

๑.๕ ลักษณะของแหล่งน้ำ

มีแหล่งน้ำที่สำคัญได้แก่ อ่างเก็บน้ำหนองประเสริฐ และอ่างเก็บน้ำบ้านผ่านศึก ๓ หมู่ที่ ๔ แหล่งน้ำธรรมชาติ มีดังนี้

๑) ฝาย	๕ แห่ง
๒) บ่อน้ำตื้น	๓๘๑ แห่ง
๓) ประปาหมู่บ้าน	๑๖ แห่ง
๔) ลำห้วย	๑๓ แห่ง
๕) คลองส่งน้ำ	๔ แห่ง

๑.๖ ลักษณะของไม้และป่าไม้

ในพื้นที่อยู่ในเขตป่าไม้เสื่อมโทรมบางส่วนส่วนมากจะเป็นป่าไม้ที่อุดมสมบูรณ์

๒.ด้านการเมืองการปกครอง

๒.๑ เขตการปกครอง

ตำบลบ้านตาดประกอบด้วยจำนวนหมู่บ้าน ๑๖ หมู่บ้าน ซึ่งอยู่ในเขตเทศบาลเดิมพื้นที่ทั้ง ๑๖ หมู่บ้าน ดังนี้

หมู่ที่	ชื่อบ้าน	ชื่อผู้นำหมู่บ้าน
๑	บ้านตาด	นายสัมพันธ์ วรรณวงศ์
๒	บ้านหลุบหวาย	นายวิโรจน์ ลาบคำนูน
๓	บ้านผ่านศึก ๑	นางชลธิดา เมืองทา
๔	บ้านผ่านศึก ๒	นายสมศักดิ์ เพียรเสมอ
๕	บ้านกกระทอน	นางทองหล้า รัตนงาม
๖	บ้านผ่านศึก ๓	นายณรงค์ศักดิ์ วรรณพงษ์
๗	บ้านป่าขาม	นายบัวทอง หงษ์แสน
๘	บ้านอินทร์แปลง	นายจำลอง หวานพร้อม
๙	บ้านโนนเตี๋ย	นายณิ จันขาม
๑๐	บ้านสุขสมบุญ	นายสันติ พิมพ์ศรี
๑๑	บ้านศรีบุญเรือง	นายเหมือน ฝอยทอง
๑๒	บ้านผ่านศึก ๔	นางจุไรวรรณ พูลสาทรกุล
๑๓	บ้านเครือหวายดิน	นายสุวิทย์ พิมพ์ศรี
๑๔	บ้านตาดใต้	นายสละ ผาบจันดา
๑๕	บ้านมอดินแดง	นายอุดร อินทมล
๑๖	บ้านโนนเตี๋ยพัฒนา	นางคำแสน จาบาล

๒.๒ การเลือกตั้ง

การเลือกตั้งผู้บริหารท้องถิ่นและสมาชิกสภาท้องถิ่น เทศบาลตำบลบ้านตาด ตามพระราชบัญญัติเทศบาล พ.ศ. ๒๔๙๖ และที่แก้ไขเพิ่มเติม ฉบับที่ ๑๓ พ.ศ. ๒๕๕๒ แบ่งเขตเลือกตั้งออกเป็น ๒ เขตเลือกตั้ง มีสมาชิกสภาเทศบาลเขตเลือกตั้งละ ๖ คน รวมเป็น ๑๒ คน อยู่ในวาระการดำรงตำแหน่งคราวละ ๔ ปี คณะผู้บริหารท้องถิ่นประกอบด้วย

๑) นายกเทศมนตรี	จำนวน ๑ คน
๒) รองนายกเทศมนตรี	จำนวน ๒ คน
๓) เลขานุการนายกเทศมนตรี	จำนวน ๑ คน
๔) ที่ปรึกษานายกเทศมนตรี	จำนวน ๑ คน

ในการเลือกตั้งผู้บริหารท้องถิ่นและสมาชิกสภาท้องถิ่นในครั้งที่ผ่านมามีเมื่อวันที่ ๒๕ พฤศจิกายน ๒๕๕๕ มีผู้มาใช้สิทธิเลือกตั้งผู้บริหารท้องถิ่น คิดเป็นร้อยละ ๖๗.๖๕ และสมาชิกสภาท้องถิ่น คิดเป็นร้อยละ ๖๘.๐๙

๓.ประชากร

๓.๑ ข้อมูลเกี่ยวกับจำนวนประชากร

ประชากรทั้งสิ้น จำนวน ๑๒,๗๓๐ คน แยกเป็นชาย ๖,๓๒๗ คน หญิง ๖,๔๐๓ คน มีความหนาแน่นเฉลี่ย ๑๒๖.๒๓ คนต่อตารางกิโลเมตร (ข้อมูล ณ เดือน กันยายน ๒๕๕๙)

หมู่ที่	ชื่อบ้าน	จำนวนประชากร (คน)			จำนวน ครัวเรือน (หลัง)	ชื่อผู้นำหมู่บ้าน
		ชาย	หญิง	รวม		
๑	บ้านตาด	๑,๑๔๓	๑,๑๐๒	๒,๒๔๕	๗๒๐	นายสัมพันธ์ วรรณวงศ์
๒	บ้านหลุมหวาย	๔๗๘	๕๐๗	๙๘๕	๓๑๘	นายวิโรจน์ ลาภคำนูน
๓	บ้านผ่านศึก ๑	๒๔๐	๒๕๓	๔๙๓	๑๔๘	นางชลธิดา เมืองทา
๔	บ้านผ่านศึก ๒	๔๒๙	๔๐๒	๘๓๑	๒๔๕	นายสมศักดิ์ เพียรเสมอ
๕	บ้านกกสะทอน	๕๐๑	๔๗๓	๙๗๔	๒๗๐	นางทองหล้า รัตนงาม
๖	บ้านผ่านศึก ๓	๒๖๘	๒๖๘	๕๓๖	๑๘๕	นายณรงค์ศักดิ์ วรรณพงษ์
๗	บ้านป่าขาม	๒๘๒	๒๘๓	๕๖๕	๑๕๙	นายบัวทอง หงษ์แสน
๘	บ้านอินทร์แปลง	๓๑๐	๓๓๑	๖๔๑	๑๙๕	นายจำลอง หวานพร้อม
๙	บ้านโนนเตี๋ย	๓๕๔	๓๔๓	๖๙๗	๓๑๐	นายณิ จันทาม
๑๐	บ้านสุขสมบูรณ์	๔๕๔	๔๕๙	๙๑๓	๓๒๕	นายสันติ พิมพ์ศรี
๑๑	บ้านศรีบุญเรือง	๔๑๐	๔๓๓	๘๔๓	๒๙๘	นายเหมือน ฝอยทอง
๑๒	บ้านผ่านศึก ๔	๒๕๔	๒๗๔	๕๒๘	๑๔๗	นางจุไรวรรณ พูลสาทรกุล
๑๓	บ้านเครือหวายดิน	๑๑๑	๑๓๖	๒๔๗	๖๖	นายสุวิทย์ พิมพ์ศรี
๑๔	บ้านตาดใต้	๕๐๓	๕๒๗	๑,๐๓๐	๓๖๑	นายสละ ผาบจันดา
๑๕	บ้านมอดินแดง	๑๙๘	๒๐๕	๔๐๓	๘๖	นายอุดร อินทมล
๑๖	บ้านโนนเตี๋ยพัฒนา	๓๙๒	๔๐๗	๗๙๙	๑๙๓	นางคำแสน จาบาล
รวมทั้งหมด		๖,๓๒๗	๖,๔๐๓	๑๒,๗๓๐	๔,๐๒๖	

ที่มา : สำนักบริหารการทะเบียน อำเภอเมืองอุดรธานี กรมการปกครอง ณ เดือน กันยายน ๒๕๕๙

๓.๒ ช่วงอายุและจำนวนประชากร

ประชากรส่วนใหญ่อยู่ในวัยทำงาน ๓๕ - ๕๕ ปี

๔.สภาพทางสังคม

๔.๑ การศึกษา

โรงเรียนประถมศึกษา ๘ แห่ง ได้แก่

๑. โรงเรียนบ้านกกสะท้อน-เครือหวายดิน	จำนวนนักเรียน ๘๒ คน
๒. โรงเรียนบ้านตาด	จำนวนนักเรียน ๓๗๔ คน
๓. โรงเรียนบ้านโนนเตื่อ	จำนวนนักเรียน ๗๙ คน
๔. โรงเรียนบ้านสุขสมบูรณ์	จำนวนนักเรียน ๘๑ คน
๕. โรงเรียนบ้านศรีบุญเรือง	จำนวนนักเรียน ๓๗ คน
๖. โรงเรียนบ้านหลุบหวาย	จำนวนนักเรียน ๘๔ คน
๗. โรงเรียนบ้านผ่านศึกสงคราม	จำนวนนักเรียน ๑๖๓ คน
๘. โรงเรียน เจ.ซี.บ้านอินทร์แปลง	จำนวนนักเรียน ๖๙ คน

โรงเรียนมัธยมศึกษา ๑ แห่ง ได้แก่

๑. โรงเรียนอุดรธรรมานุสรณ์	จำนวนนักเรียน ๘๐๐ คน
----------------------------	----------------------

ศูนย์พัฒนาเด็กเล็กก่อนวัยเรียน ๗ แห่ง ได้แก่

๑. ศูนย์พัฒนาเด็กเล็ก ทต.บ้านตาด	จำนวนนักเรียน ๗๓ คน
๒. ศูนย์พัฒนาเด็กเล็ก บ้านตาด	จำนวนนักเรียน ๔๙ คน
๓. ศูนย์พัฒนาเด็กเล็กบ้านผ่านศึก ๔	จำนวนนักเรียน ๓๘ คน
๔. ศูนย์พัฒนาเด็กเล็กบ้านศรีบุญเรือง	จำนวนนักเรียน ๓๐ คน
๕. ศูนย์พัฒนาเด็กเล็กบ้านผ่านศึก ๒	จำนวนนักเรียน ๒๐ คน
๖. ศูนย์พัฒนาเด็กเล็กบ้าน เจ.ซี.อินทร์แปลง	จำนวนนักเรียน ๑๙ คน
๗. ศูนย์พัฒนาเด็กเล็กบ้านหลุบหวาย	จำนวนนักเรียน ๓๐ คน

ในพื้นที่มีการศึกษานอกระบบ (กศน.บ้านตาด) ๑ แห่ง

๔.๒ สาธารณสุข มี ๒ แห่ง ประกอบด้วย

๑. โรงพยาบาลส่งเสริมสุขภาพตำบลบ้านตาด
๒. โรงพยาบาลส่งเสริมสุขภาพนิคมทหารผ่านศึก

๔.๓ อาชญากรรม

-

๔.๔ ยาเสพติด

ปัญหา ยาเสพติด มีพื้นที่เฝ้าระวัง หมู่ที่ ๑-๑๖

๕.ระบบบริการพื้นฐาน

๕.๑ การคมนาคมขนส่ง

มีถนนลาดยางแอสฟัลท์ ถนนคอนกรีตเสริมเหล็กและถนนลูกรังภายในหมู่บ้าน ดังนี้

หมู่ที่	จำนวน สายทางรวม (สาย)	ถนนลาดยางแอส ฟัลท์(สาย)	ถนนคอนกรีต เสริมเหล็ก (สาย)	ถนนลูกรัง (สาย)	ทางลัดอง (สาย)
๑					
๒					
๓					
๔					
๕					
๖					
๗					
๘					
๙					
๑๐					
๑๑					
๑๒					
๑๓					
๑๔					
๑๕					
๑๖					
รวม					
ถนนเชื่อมระหว่างตำบล					
ถนนในการรับผิดชอบของ หน่วยงานอื่น					

๕.๒ การไฟฟ้า

มีระบบไฟฟ้าครบทุกหมู่บ้าน จำนวน ๔,๐๒๖ ครัวเรือน

๕.๓ การประปา

มีระบบประปาหมู่บ้านรวมทั้งประปาที่เทศบาลรับผิดชอบ จำนวน ๑๖ หมู่บ้าน

๕.๔ โทรศัพท์

ปัจจุบันทุกหมู่บ้าน ใช้โทรศัพท์เคลื่อนที่เป็นส่วนใหญ่

๕.๕ ไปรษณีย์หรือการสื่อสารหรือการขนส่ง และวัสดุ ครุภัณฑ์

ที่ทำการไปรษณีย์ที่ใกล้ที่สุด ได้แก่ ไปรษณีย์บ้านตาต ตั้งอยู่บ้านตาต หมู่ที่ ๑ ตำบลบ้านตาต อำเภอเมืองอุดรธานี จังหวัดอุดรธานี ห่างจากเทศบาลตำบลบ้านตาต ไปทางทิศเหนือประมาณ ๓ กิโลเมตร

๖.ระบบเศรษฐกิจ

๖.๑ การเกษตร

ราษฎรส่วนใหญ่ประมาณร้อยละ ๘๐ ประกอบอาชีพทำการเกษตรกรรมได้แก่ทำนา ปลูกข้าว ข้าวโพด ที่เหลือประกอบอาชีพส่วนตัวและรับจ้าง

๖.๒ การประมง

ตำบลบ้านตาด มีการทำประมงที่เกิดขึ้นคือ บ่อเลี้ยงปลานิล

๖.๓ การปศุสัตว์

ตำบลบ้านตาด มีการปศุสัตว์ คือ การเลี้ยงโค และการเลี้ยงสุกร ในทุกหมู่บ้านของ

๖.๔ การบริการ

๑. บริการนวดฝ่าเท้า นวดน้ำมัน หมู่ที่ ๑ บ้านตาด หมู่ที่ ๒ บ้านหลุมหวาย หมู่ที่ ๑๒ บ้านผ่านศึก ๔

๒. มีร้านบริการทำผม เสริมสวย พื้นที่ หมู่ที่ ๑-๑๖

๓. มีรีสอร์ท ในพื้นที่ จำนวน ๕ แห่ง

๔. มีโรงสีข้าวขนาดเล็กในพื้นที่ จำนวน ๘ แห่ง

๖.๕ การท่องเที่ยว

ตำบลบ้านตาดมีสถานที่ท่องเที่ยวเชิงธรรมะอยู่ที่วัดป่าบ้านตาด ตำบลบ้านตาด อำเภอเมืองอุดรธานี จังหวัดอุดรธานีมีนักท่องเที่ยวมาท่องเที่ยววันละ ประมาณ ๔๐๐ คน

๖.๖ อุตสาหกรรม

ตำบลบ้านตาด ไม่มีอุตสาหกรรมในพื้นที่

๖.๗ การพาณิชย์และกลุ่มอาชีพ

- กลุ่ม ธกส.	๑	กลุ่ม
- กลุ่มออมทรัพย์	๑๖	กลุ่ม
- กลุ่มเกษตร	๑	กลุ่ม
- กลุ่มออมทรัพย์เพื่อการผลิต	๑	กลุ่ม
- กลุ่มสหกรณ์การเกษตร	๑	กลุ่ม
- กลุ่มเพาะเห็ด	๕	กลุ่ม

๖.๘ แรงงาน

ราษฎรส่วนใหญ่ประมาณร้อยละ ๘๐ ประกอบอาชีพทำการเกษตรกรรมได้แก่ทำนา ปลูกข้าว ข้าวโพด ปลูกมันสำปะหลังที่เหลือประกอบอาชีพส่วนตัวและรับจ้าง

๗.เศรษฐกิจพอเพียงท้องถิ่น (ด้านการเกษตรและแหล่งน้ำ)

๗.๑ ข้อมูลด้านการเกษตร

ราษฎรส่วนใหญ่ประมาณร้อยละ ๘๐ ประกอบอาชีพทำการเกษตรกรรมได้แก่ทำนา ปลูกข้าว ปลูกมันสำปะหลัง ข้าวโพด

๗.๒ ข้อมูลด้านแหล่งน้ำการเกษตร

แหล่งน้ำไหลผ่าน ได้แก่ คลองส่งน้ำจากอ่างเก็บน้ำห้วยสามพาด

๗.๓ ข้อมูลด้านแหล่งน้ำกิน น้ำใช้ (หรือน้ำเพื่อการอุปโภค บริโภค)

มีระบบประปาบาดาลหมู่บ้าน จำนวน ๑๖ หมู่บ้าน ได้แก่ หมู่ที่ ๑-๑๖

๘.ศาสนา ประเพณี วัฒนธรรม

๑. วัด มีจำนวน ๑๑ แห่ง ประกอบด้วย

- ๑.๑ ตั้งอยู่หมู่ที่ ๑
- ๑.๒ ตั้งอยู่หมู่ที่ ๒
- ๑.๓ ตั้งอยู่หมู่ที่ ๓
- ๑.๔ ตั้งอยู่หมู่ที่ ๕
- ๑.๕ ตั้งอยู่หมู่ที่ ๘
- ๑.๖ ตั้งอยู่หมู่ที่ ๙
- ๑.๗ ตั้งอยู่หมู่ที่ ๑๐
- ๑.๘ ตั้งอยู่หมู่ที่ ๑๑
- ๑.๙ ตั้งอยู่หมู่ที่ ๑๓
- ๑.๑๐ ตั้งอยู่หมู่ที่ ๑๕

๒. สำนักสงฆ์ มีจำนวน ๔ แห่ง ประกอบด้วย

- ๒.๑ ตั้งอยู่หมู่ที่ ๔
- ๒.๒ ตั้งอยู่หมู่ที่ ๕
- ๒.๓ ตั้งอยู่หมู่ที่ ๖
- ๒.๔ ตั้งอยู่หมู่ที่ ๗

๘.๑ การนับถือศาสนา

ประชาชนส่วนมากนับถือศาสนาพุทธมีศาสนาอื่นๆ มีจำนวนน้อยมาก

๘.๒ ประเพณีและงานประจำปี

ช่วงเดือนเมษายน งานแห่พระและสงฆ์ผู้สูงอายุ เวียนกันเป็นเจ้าภาพทุกหมู่บ้าน และมีงานประเพณีฮีตสิบสองคองสิบสี่ทุกหมู่บ้าน

๙.ทรัพยากรธรรมชาติ

๙.๑ แหล่งน้ำธรรมชาติ

-ลำห้วย

๑๓ แห่ง

๙.๒ แหล่งน้ำที่สร้างขึ้น

- ฝาย

๕ แห่ง

- บ่อน้ำตื้น

๓๘๑ แห่ง

- ประปาหมู่บ้าน

๑๖ แห่ง

- คลองส่งน้ำ

๔ แห่ง

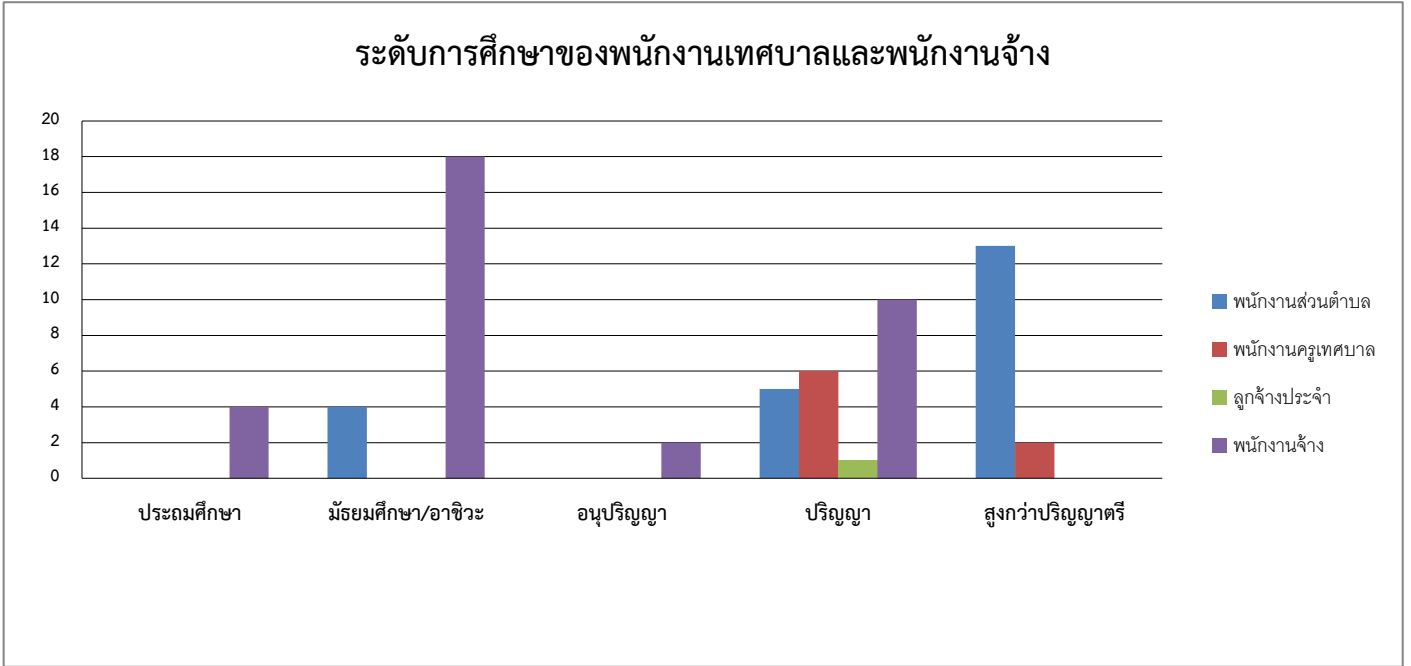
๙.๓ ป่าไม้

ในพื้นที่ตำบลบ้านตาตอยู่ในเขตป่าไม้ที่สมบูรณ์และเสื่อมโทรมเป็นบางส่วน

๕. ศักยภาพของเทศบาลตำบลบ้านตาต

๕.๑ อัตรากำลัง

ประเภท	ระดับการศึกษา										รวม (คน)
	ประถมศึกษา		มัธยมศึกษา/ อาชีวะ/ ปวช./ปวส.		อนุปริญญา		ปริญญาตรี		สูงกว่า ปริญญาตรี		
	ชาย (คน)	หญิง (คน)	ชาย (คน)	หญิง (คน)	ชาย (คน)	หญิง (คน)	ชาย (คน)	หญิง (คน)	ชาย (คน)	หญิง (คน)	
พนักงานเทศบาล	-	-	๔	๒	-	-	๓	๒	๕	๘	๒๔
พนักงานครูเทศบาล	-	-	-	-	-	-	-	๖	-	๒	๘
ลูกจ้างประจำ	-	-						๑			๑
พนักงานจ้าง	๒	๒	๑๑	๗	-	๒	๒	๑๐	-	-	๓๖
รวมทั้งหมด	๒	๒	๑๕	๙	-	๒	๕	๑๙	๕	๑๐	๖๙

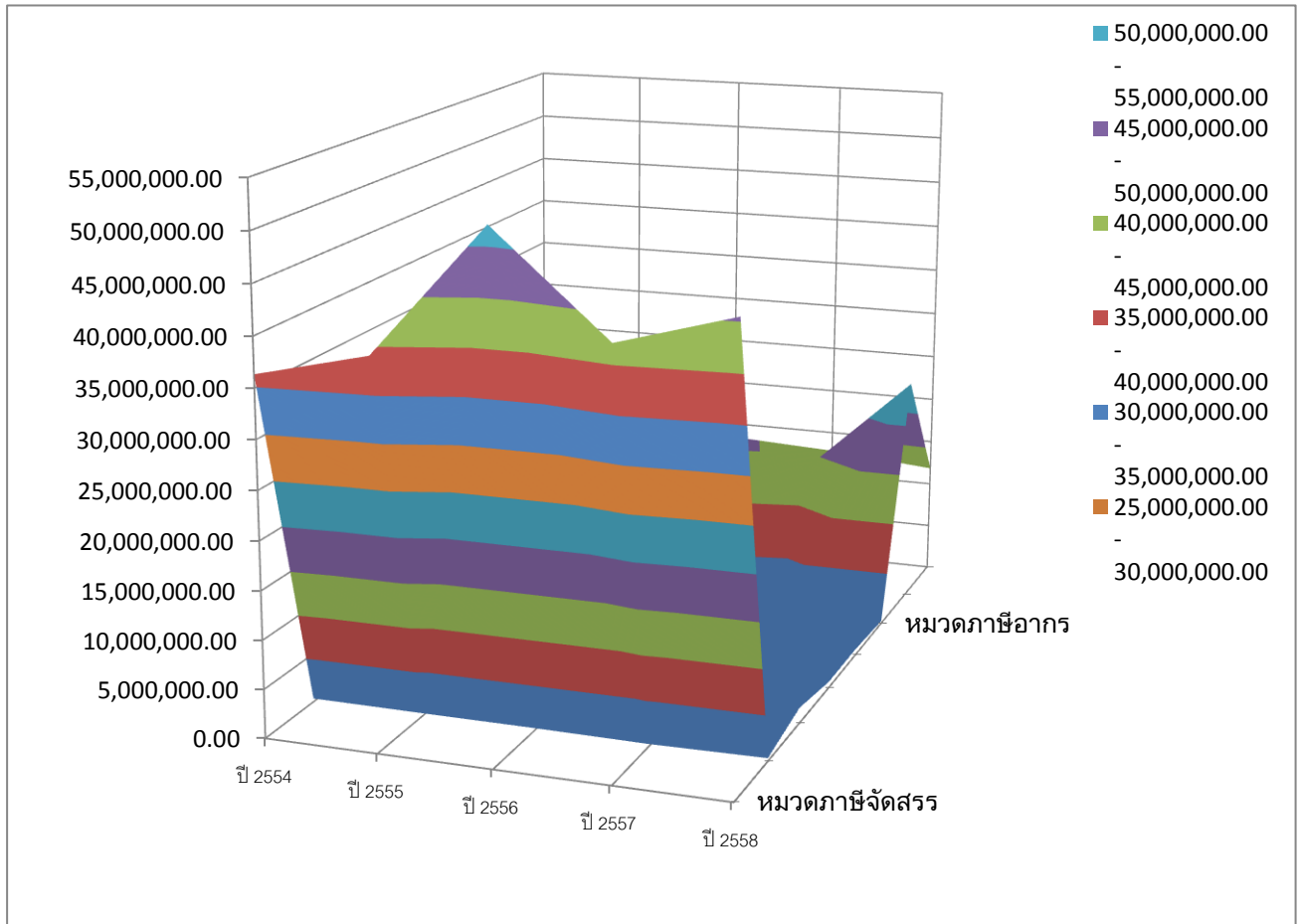


ที่มา : งานการเจ้าหน้าที่ ทต.บ้านตาต ข้อมูล ณ เดือน เมษายน ๒๕๕๙

ด้านงบประมาณของเทศบาลตำบลบ้านตาต การคลังรายรับ

ประเภทรายได้	ปี ๒๕๕๔	ปี ๒๕๕๕	ปี ๒๕๕๖	ปี ๒๕๕๗	ปี ๒๕๕๘
๑.หมวดภาษีจัดสรร	๓๖,๓๔๓,๒๕๘.๔๐	๓๙,๐๙๑,๖๙๘.๕๐	๕๒,๑๓๙,๖๔๐.๖๙	๔๒,๑๗๖,๒๒๓.๑๖	๔๕,๔๘๒,๙๘๐.๔๒
๒.หมวดค่าธรรมเนียม ค่าปรับ	๓๔๕,๕๘๘	๒๙๓,๒๘๑.๕๒	๒๖๘,๖๕๐	๑๗๒,๖๗๐.๐๐	๓๑๓,๘๔๘.๐๐
๓.หมวดรายได้จากทรัพย์สิน	๒๗๒,๘๘๙.๐๕	๖๘๕,๗๓๖.๕๓	๗๗๖,๙๑๗.๔๖	๙๗๒,๑๗๖.๔๘	๑,๖๑๐,๖๔๘.๙๒
๔.หมวดรายได้เบ็ดเตล็ด	๒๑๗,๑๘๓	๒๑๑,๘๐๙	๒๗๓,๐๔๓.๗๐	๑๗๘,๐๐๐.๐๐	๖๒๖,๑๕๔.๐๐
๕. หมวดรายได้จาก สาธารณูปโภค	๒๙๖,๕๕๖	๓๒๔,๓๑๖	๓๔๕,๘๓๑	๕๗๓,๑๓๒.๐๐	๖๑๕,๘๐๐.๐๐
๖.หมวดภาษีอากร	๑๕๙,๕๓๑.๔๗	๑๗๕,๖๐๐.๙๘	๑๒๘,๗๔๓.๔๓	๒๗๒,๙๑๕.๐๗	๒๖๒,๗๘๗.๖๕
๗.เงินอุดหนุนเฉพาะกิจ	๑๓,๘๙๖,๐๐๐	๑๔,๖๕๙,๒๑๘.๖๗	๑๖,๕๗๔,๒๐๖.๖๘	๑๓,๖๓๐,๗๙๒.๖๘	๒๔,๓๐๘,๐๘๙.๐๐
๘.เงินอุดหนุนทั่วไป	๙,๙๕๙,๔๒๙.๐๐	๑๐,๔๓๕,๔๑๓	๗,๖๘๔,๒๑๗	๑๒,๘๑๔,๔๔๘.๐๐	๑๑,๘๓๒,๔๖๒.๐๐
รวม	๖๑,๔๙๐,๔๓๔.๙๒	๖๕,๘๗๗,๐๘๐.๒๐	๗๘,๑๙๑,๒๔๙.๙๖	๗๐,๗๙๐,๓๕๗.๓๙	๘๕,๐๕๒,๖๗๙.๙๙

เปรียบเทียบรายได้แต่ละปี ของเทศบาลตำบลบ้านตาด

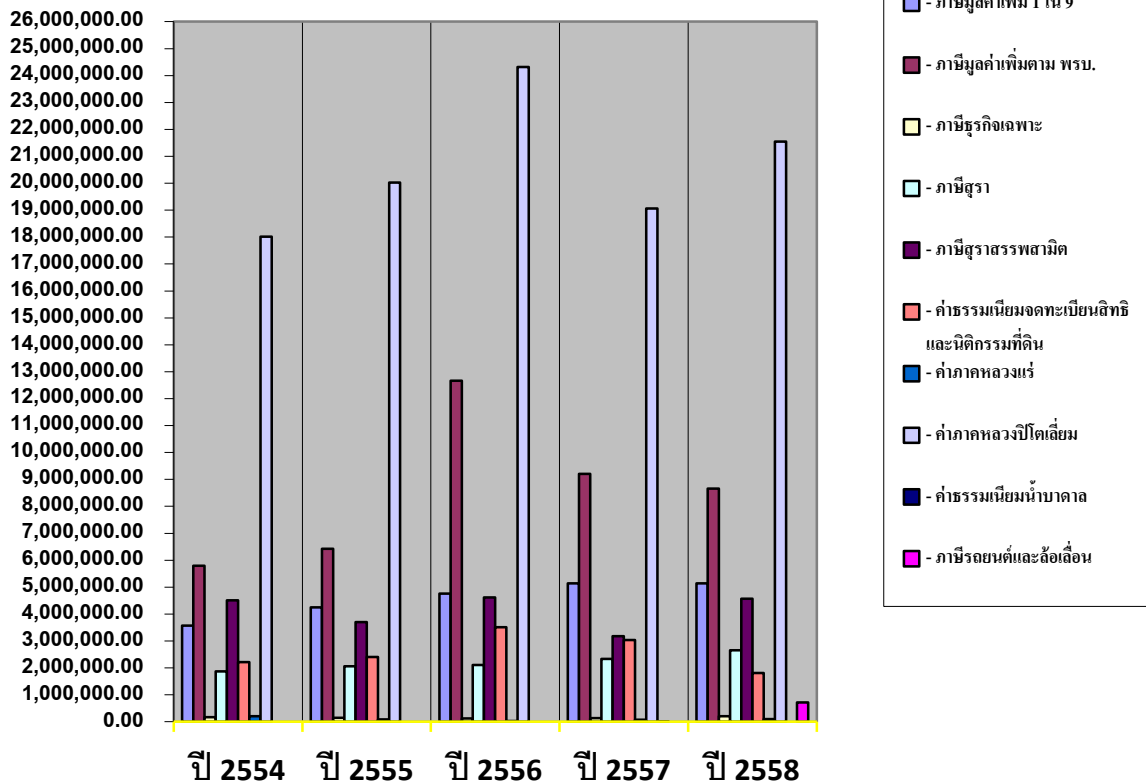
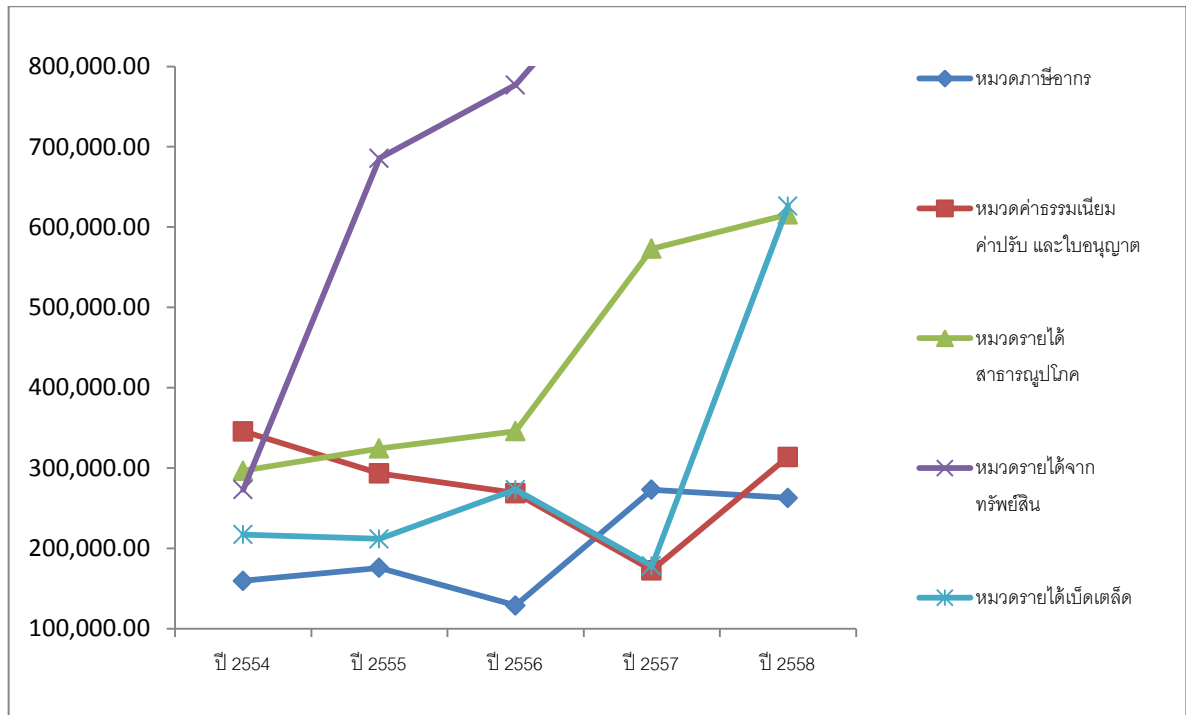


ที่มา : กองคลัง เทศบาลตำบลบ้านตาด ข้อมูล ณ เดือน กันยายน ๒๕๕๘

รายได้จากภาษี
ของเทศบาลตำบลบ้านตาต (แยกรายละเอียด)

ประเภท	ปี ๒๕๕๔	ปี ๒๕๕๕	ปี ๒๕๕๖	ปี ๒๕๕๗	ปี ๒๕๕๘
๑. หมวดภาษีอากร	๑๕๙,๕๓๑.๔๗	๑๗๕,๖๐๐.๙๘	๑๒๘,๗๔๓.๔๓	๒๗๒,๙๑๕.๐๗	๒๖๒,๗๘๗.๖๕
- ภาษีโรงเรือนและที่ดิน	๔๓,๔๐๖.๑๗	๕๓,๘๘๘.๖๓	๕๒,๗๙๖.๘๘	๑๘๓,๖๔๗.๕๒	๑๗๒,๙๑๗.๐๐
- ภาษีบำรุงท้องที่	๑๐๗,๔๐๒.๓๐	๑๑๘,๓๙๒.๓๕	๗๐,๔๑๑.๕๕	๖๙,๓๘๗.๕๕	๗๙,๙๒๘.๖๕
- ภาษีป้าย	๘,๗๒๓.๐๐	๓,๓๒๐.๐๐	๕,๕๓๕.๐๐	๑๙,๘๘๐.๐๐	๙,๙๔๒.๐๐
๒. หมวดค่าธรรมเนียม ค่าปรับ และใบอนุญาต	๓๔๕,๕๘๘.๐๐	๒๙๓,๒๘๑.๕๒	๒๖๘,๖๕๐.๐๐	๑๗๒,๖๗๐.๐๐	๓๑๓,๘๔๘.๐๐
- ค่าธรรมเนียมเกี่ยวกับขยะมูลฝอย	๑๕๔,๑๔๐.๐๐	๑๘๕,๘๐๐.๐๐	๒๖๐,๔๓๐.๐๐	๘๒,๓๖๐.๐๐	๒๗๔,๙๑๐.๐๐
- ค่าธรรมเนียมสิ่งปฏิกูล	-	-	-	-	๔,๐๐๐.๐๐
- ค่าธรรมเนียมใบอนุญาตขายสุรา	-	-	๖,๗๕๐.๐๐	๑,๒๑๐.๐๐	-
- ค่าธรรมเนียมจดทะเบียนพาณิชย์	๘๗๐.๐๐	-	๑,๔๗๐.๐๐	๑,๒๘๐.๐๐	๑,๕๗๐.๐๐
- ค่าใบอนุญาต โดยใช้เครื่องเสียง	-	-	-	-	๓๗๐.๐๐
- ค่าปรับผิดสัญญา	๑๘๕,๑๒๘.๐๐	๗๐,๖๙๑.๕๐	-	๘๗,๘๒๐.๐๐	๑๓,๕๓๖.๐๐
- ค่าธรรมเนียมติดตั้งมาตรวัดน้ำ	-	-	-	-	๓,๒๔๒.๐๐
- ค่าใบอนุญาตกิจการอันตรายต่อสุขภาพ	๕,๔๕๐.๐๐	๑๔,๐๖๗.๐๐	-	-	๑๓,๗๐๐.๐๐
- ค่าใบอนุญาตอื่นๆ	-	-	-	-	๒,๕๒๐.๐๐
- ค่าปรับอื่นๆ	-	๒๒,๗๒๓.๐๒	-	-	-
๓. หมวดรายได้จากสาธารณูปโภค	๒๙๖,๕๕๖.๐๐	๓๒๔,๓๑๖.๐๐	๓๔๕,๘๓๑.๐๐	๑๗๒,๖๗๐.๐๐	๖๑๕,๘๐๐.๐๐
- ค่าน้ำประปา	๒๙๖,๕๕๖.๐๐	๓๒๔,๓๑๖.๐๐	๓๔๕,๘๓๑.๐๐	๕๗๓,๑๓๒.๐๐	๖๑๕,๘๐๐.๐๐
๔. หมวดรายได้จากทรัพย์สิน	๒๗๒,๘๘๙.๐๕	๖๘๕,๗๓๖.๕๓	๗๗๖,๙๑๗.๔๖	๕๗๓,๑๓๒.๐๐	๑,๖๑๐,๖๔๘.๙๒
- ดอกเบี้ยเงินฝากธนาคาร	๒๗๒,๘๘๙.๐๕	๖๘๕,๗๓๖.๕๓	๗๗๖,๙๑๗.๔๖	๙๗๒,๑๓๖.๔๘	๑,๖๑๐,๖๔๘.๙๒
๕. หมวดรายได้เบ็ดเตล็ด	๒๑๗,๑๘๓.๐๐	๒๑๑,๘๐๙.๐๐	๒๗๓,๐๔๓.๗๐	๑๗๘,๐๐๐.๐๐	๖๒๖,๑๕๔.๐๐
- ค่าสมัครสอบ	-	-	๗๑,๑๕๐.๐๐	๕๐๐.๐๐	-
- ค่าขายแบบแปลน	๒๐๒,๐๐๐.๐๐	๑๒๖,๕๐๐.๐๐	๕๑,๓๐๐.๐๐	๗๕,๖๕๐.๐๐	๔๖๑,๖๕๐.๐๐
- รายได้เบ็ดเตล็ด	๑๕,๑๘๓.๐๐	๘๕,๓๐๙.๐๐	๑๕๐,๕๙๓.๗๐	๑๐๑,๘๕๐.๐๐	๑๖๔,๕๐๔.๐๐
๖. ภาษีที่ส่วนกลางจัดสรรให้	๓๖,๓๔๓,๒๕๘.๔๐	๓๙,๐๙๑,๖๙๘.๕๐	๕๒,๑๓๙,๖๔๐.๖๙	๑๗๘,๐๐๐.๐๐	๔๕,๔๘๒,๘๙๐.๕๒
- ภาษีมูลค่าเพิ่ม ๑ ใน ๙	๓,๕๖๔,๙๙๘.๓๗	๔,๒๔๘,๑๘๗.๔๗	๔,๗๕๙,๖๔๔.๘๓	๕,๑๓๙,๗๓๑.๙๖	๕,๑๔๔,๐๗๓.๘๕
- ภาษีมูลค่าเพิ่มตาม พรบ.	๕,๗๙๖,๔๗๑.๐๘	๖,๔๓๐,๐๒๑.๑๕	๑๒,๖๗๐,๕๙๗.๓๙	๙,๒๐๙,๑๑๙.๙๘	๘,๖๕๕,๒๘๔.๐๕
- ภาษีธุรกิจเฉพาะ	๑๖๖,๕๘๕.๙๔	๑๔๒,๖๗๐.๕๗	๑๒๑,๔๓๔.๐๙	๑๓๖,๖๑๐.๙๔	๒๐๘,๙๑๓.๓๒
- ภาษีสุรา	๑,๘๗๓,๑๑๘.๗๓	๒,๐๕๙,๐๘๒.๙๐	๒,๑๐๘,๙๗๑.๑๖	๒,๓๓๔,๔๑๐.๗๕	๒,๖๕๘,๗๑๑.๘๔
- ภาษีสุราสรรพสามิต	๔,๕๑๒,๑๕๙.๓๙	๓,๗๐๐,๗๓๑.๙๑	๔,๖๑๓,๑๔๑.๖๖	๓,๑๗๗,๖๔๗.๔๙	๔,๕๗๑,๐๐๐.๑๔
- ค่าธรรมเนียมจดทะเบียนสิทธิฯ	๒,๒๑๖,๙๙๐.๐๐	๒,๔๐๔,๔๓๒.๑๙	๓,๕๑๒,๓๘๐.๗๓	๓,๐๓๙,๐๓๑.๑๔	๑,๘๐๗,๖๖๓.๐๐
- ค่าภาคหลวงแร่	๒๐๒,๔๓๙.๔๕	๘๓,๖๘๖.๕๘	๓๑,๐๐๒.๔๘	๗๗,๙๖๘.๔๙	๙๙,๕๗๗.๕๓
- ค่าภาคหลวงปิโตรเลียม	๑๘,๐๑๐,๔๙๕.๔๔	๒๐,๐๒๒,๘๘๕.๗๓	๒๔,๓๒๒,๔๖๘.๓๕	๑๙,๐๕๘,๑๒๒.๔๑	๒๑,๕๔๖,๓๕๓.๒๔
- ค่าธรรมเนียมน้บาดาล	-	-	-	๓,๕๘๐.๐๐	-
- ภาษีรถยนต์และล้อเลื่อน	-	-	-	-	๗๑๙,๕๑๓.๔๕
รวม	๓๗,๖๓๕,๐๐๕.๙๒	๔๐,๗๘๒,๔๔๗.๕๓	๕๓,๙๓๒,๘๒๖.๒๘	๔๒,๑๗๖,๒๒๓.๑๖	๔๘,๙๑๒,๑๒๘.๙๙

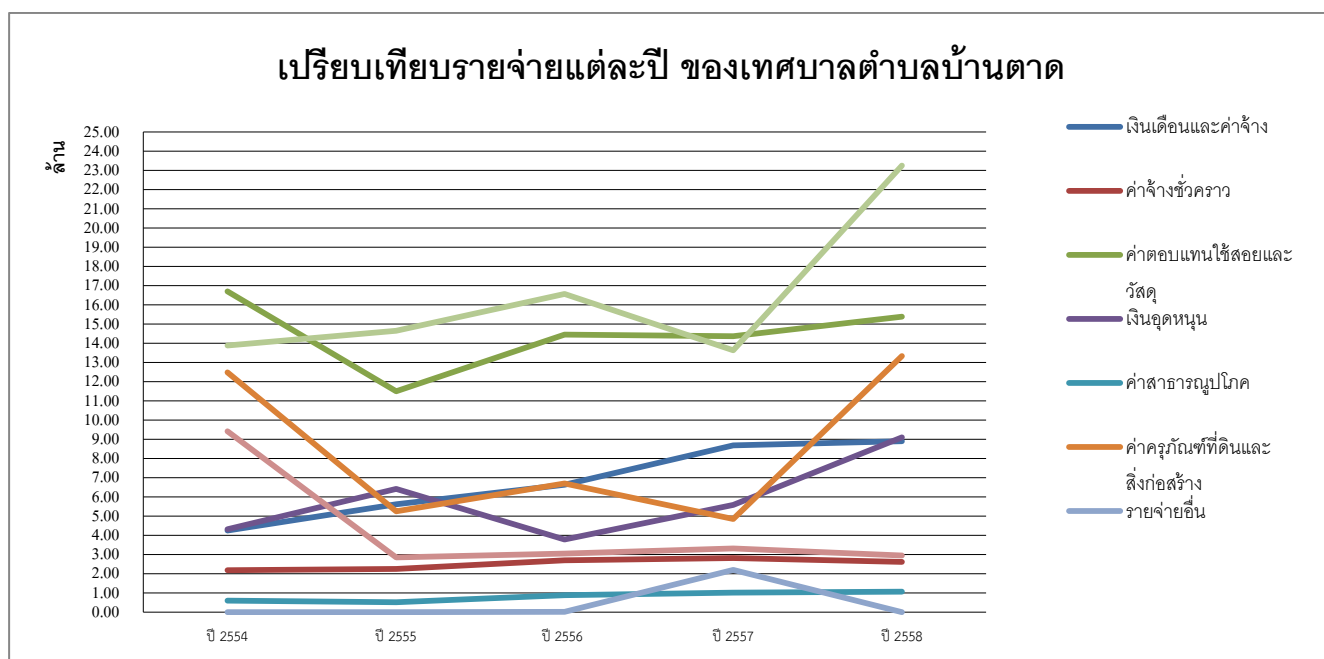
เปรียบเทียบรายได้จากภาษีจัดเก็บเองของเทศบาลตำบลบ้านตาด



ที่มา : กองคลัง เทศบาลตำบลบ้านตาด ข้อมูล ณ เดือน กันยายน ๒๕๕๘

การคลังรายจ่าย

ประเภทรายจ่าย	ปี ๒๕๕๔	ปี ๒๕๕๕	ปี ๒๕๕๖	ปี ๒๕๕๗	ปี ๒๕๕๘
เงินเดือนและค่าจ้างประจำ	๔,๒๕๐,๐๔๐	๕,๖๒๔,๕๓๘.๗๐	๖,๖๓๓,๐๕๐.๘๘	๘,๖๙๓,๗๑๑.๒๐	๘,๘๙๘,๙๒๒.๙๕
ค่าจ้างชั่วคราว	๒,๑๙๑,๙๖๐	๒,๒๕๓,๙๗๑	๒,๖๙๗,๖๙๐	๒,๘๑๘,๓๒๐.๓๖	๒,๘๖๑,๕๒๒.๐๐
ค่าตอบแทนใช้สอยและวัสดุ	๑๖,๗๑๐,๐๐๐	๑๑,๔๙๖,๔๓๑.๖๑	๑๔,๔๖๒,๑๒๔.๓๒	๑๔,๓๖๓,๑๖๕.๗๙	๑๕,๓๙๑,๔๒๙.๗๑
เงินอุดหนุน	๔,๓๒๕,๒๑๐	๖,๔๒๕,๖๒๗.๐๓	๓,๗๗๙,๖๕๘.๓๕	๕,๕๙๐,๒๙๓.๓๖	๙,๑๐๖,๑๐๒.๔๗
ค่าสาธารณูปโภค	๖๐๐,๐๐๐	๕๑๘,๕๖๖.๗๒	๘๘๕,๑๙๐.๐๓	๑,๐๒๓,๓๒๒.๘๐	๑,๐๗๓,๖๒๓.๑๔
ค่าครุภัณฑ์ที่ดินและสิ่งก่อสร้าง	๑๒,๔๙๒,๔๐๘	๕,๒๔๗,๘๐๐	๖,๗๐๐,๕๓๕	๔,๘๕๖,๑๙๑.๕๐	๑๓,๓๓๖,๗๗๓.๔๒
รายจ่ายอื่น	๖,๐๐๐	๗,๐๐๐	๑๕,๐๐๐	๒,๒๐๑,๒๑๖.๐๐	๐.๐๐
งบกลาง	๙,๔๒๔,๓๘๒	๒,๘๕๑,๘๑๓.๕๑	๓,๐๕๘,๗๙๓.๖๐	๓,๓๑๔,๔๕๕.๓๔	๒,๙๔๘,๖๙๗.๔๕
รายจ่ายเงินอุดหนุนเฉพาะกิจ	๑๓,๘๙๖,๐๐๐	๑๔,๖๕๙,๒๑๘.๖๗	๑๖,๕๗๔,๒๐๖.๖๘	๑๓,๖๓๐,๗๙๒.๖๘	๒๓,๒๖๓,๙๐๐.๐๐
รวม	๖๓,๘๙๖,๐๐๐.๐๐	๔๙,๐๘๔,๙๖๗.๒๔	๕๔,๘๐๖,๒๔๘.๘๖	๕๖,๔๙๑,๔๖๗.๐๓	๗๖,๖๓๔,๖๖๙.๑๔



ที่มา : กองคลัง เทศบาลตำบลบ้านตาด ข้อมูล ณ เดือน กันยายน ๒๕๕๘

๕.๓ โครงสร้างอำนาจหน้าที่ของเทศบาลตำบล

ตามพระราชบัญญัติเทศบาล พ.ศ.๒๔๙๖ แก้ไขเพิ่มเติมถึงฉบับที่ ๑๓ พ.ศ. ๒๕๕๒ ได้แบ่งโครงสร้างของเทศบาลตำบลแบ่งออกเป็น ๒ ส่วน คือ สภาเทศบาล และนายกเทศมนตรี สำหรับการปฏิบัติงานตามหน้าที่ของเทศบาลแล้วจะมีโครงสร้างเพิ่มขึ้นอีกส่วนหนึ่ง คือ พนักงานเทศบาล

๑. สภาเทศบาลตำบล

สภาเทศบาลตำบล ประกอบด้วย สมาชิกซึ่งราษฎรเลือกตั้งขึ้นตามกฎหมายว่าด้วยการเลือกตั้งสมาชิกสภาเทศบาล จำนวน ๑๒ คน มีวาระการดำรงตำแหน่ง คราวละ ๔ ปี สภาเทศบาล มีประธานสภาคนหนึ่ง และรองประธานสภาคนหนึ่ง ซึ่งผู้ว่าราชการจังหวัดแต่งตั้งจากสมาชิกสภาเทศบาลตามมติของสภาเทศบาล

๒. ผู้บริหารเทศบาลตำบล

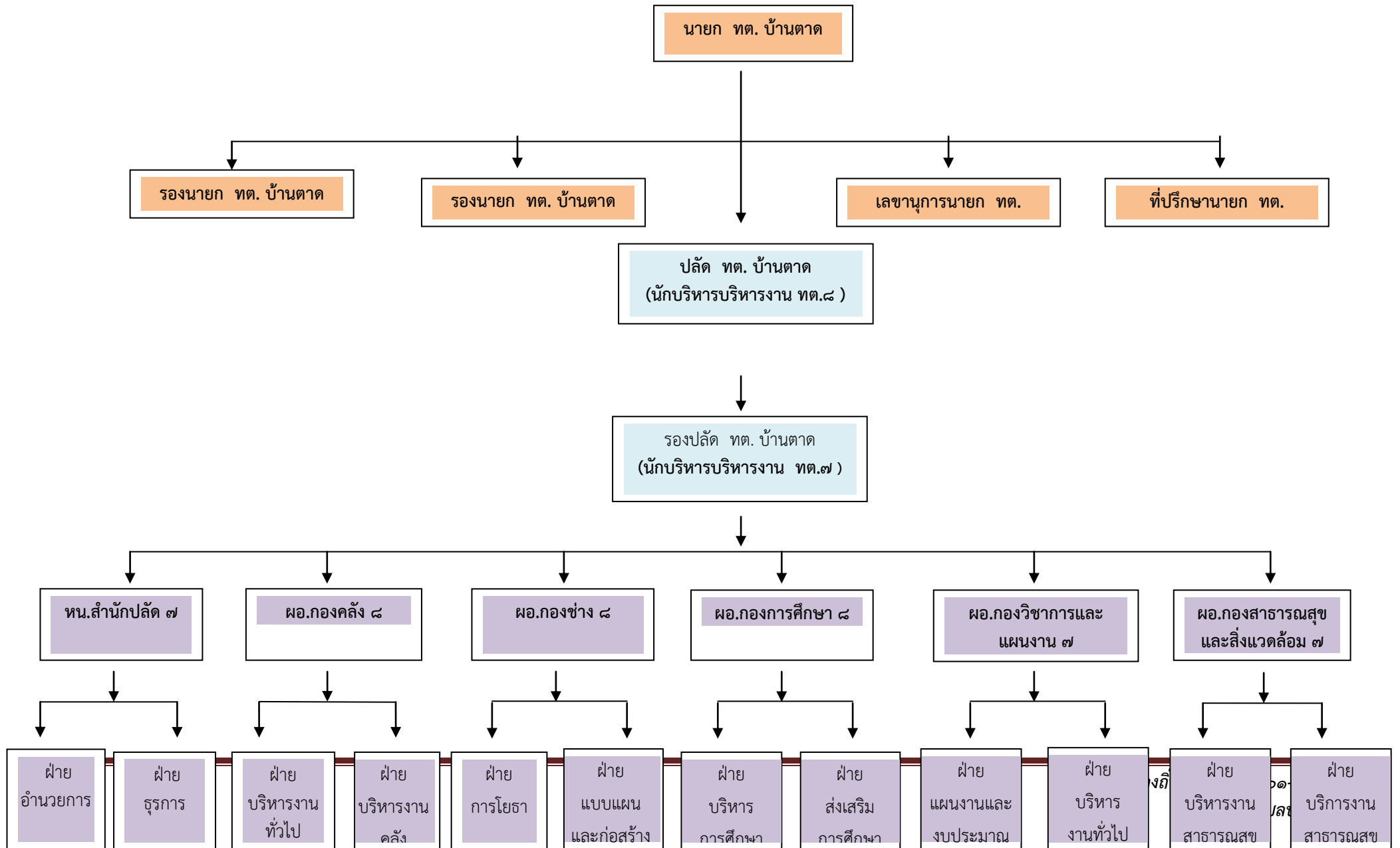
ให้มีผู้บริหารเทศบาลตำบล ประกอบด้วย นายกเทศมนตรี คนหนึ่งที่มาจากการเลือกตั้งจากประชาชนโดยตรง รองนายกเทศมนตรี ๒ คน เลขานุการนายกเทศมนตรี ๑ คน และที่ปรึกษานายกเทศมนตรี ๑ คน ซึ่งนายกเทศมนตรีแต่งตั้งจากบุคคลภายนอกที่ไม่ใช่สมาชิกสภาฯ ให้ผู้บริหารเป็นผู้ควบคุมและรับผิดชอบในการบริหารงานของเทศบาลตามกฎหมาย โดยมีนายกเทศมนตรีเป็นหัวหน้า

๓. พนักงานเทศบาล

ให้เทศบาลตำบลบ้านตาดมีพนักงานเทศบาลและจัดแบ่งการบริหารออกเป็นส่วนราชการต่าง ๆ ตามปริมาณและ คุณภาพของงานโดยมีปลัดเทศบาล เป็นผู้บังคับบัญชาและรับผิดชอบงานประจำทั่วไปของเทศบาล สำหรับเทศบาลตำบลบ้านตาด แบ่งส่วนราชการออกเป็น ๖ ส่วน ดังนี้

๑. สำนักปลัด
๒. กองคลัง
๓. กองช่าง
๔. กองการศึกษา
๕. กองวิชาการและแผนงาน
๖. กองสาธารณสุขและสิ่งแวดล้อม

โครงสร้างอัตรากำลังและบุคลากร เทศบาลตำบลบ้านตาต



- ผู้บริหารเทศบาลตำบลบ้านตาต ประกอบด้วย

๑. นายสมชัย น้อยรามคุนย์ ตำแหน่ง นายกเทศมนตรีตำบลบ้านตาต
 ๒. นางสุถนอม อินทผล ตำแหน่ง รองนายกเทศมนตรีตำบลบ้านตาต (รองคนที่ ๑)
 ๓. นายสมหมาย พาพันธ์ ตำแหน่ง รองนายกเทศมนตรีตำบลบ้านตาต (รองคนที่ ๒)

- เลขานุการนายกเทศมนตรีตำบลบ้านตาต

นายไทยแลนด์ ไชยเทพ ตำแหน่ง เลขานุการนายกเทศมนตรีตำบลบ้านตาต

- ที่ปรึกษานายกเทศมนตรีตำบลบ้านตาต

นายวิชัย แก้วเกิด ตำแหน่ง ที่ปรึกษานายกเทศมนตรีตำบลบ้านตาต

- สมาชิกสภาเทศบาลตำบลบ้านตาตที่มาจากการเลือกตั้ง จำนวน ๑๒ คน

ประกอบด้วย

ลำดับที่	ชื่อ-สกุล	ตำแหน่ง
๑	ร้อยโทเดชา ทองมี	สมาชิกสภาเทศบาล เขต ๑
๒	นางคำพันธ์ ประวันโน	สมาชิกสภาเทศบาล เขต ๑
๓	นางศรีอุตร คำภูแสน	สมาชิกสภาเทศบาล เขต ๑
๔	นายชำนาญ มาดขาว	สมาชิกสภาเทศบาล เขต ๑
๕	นายเทวี ชุสิทธิ์	สมาชิกสภาเทศบาล เขต ๑
๖	นายสันติ วงษ์ศรีดา	สมาชิกสภาเทศบาล เขต ๑
ลำดับที่	ชื่อ-สกุล	ตำแหน่ง
๑	นายบุญเยี่ยม พิมพ์ศรี	สมาชิกสภาเทศบาล เขต ๒
๒	นายณรงค์ พิมพ์ศรี	สมาชิกสภาเทศบาล เขต ๒
๓	นายสงกา รัตนงาม	สมาชิกสภาเทศบาล เขต ๒
๔	นายคำแดง จันทาวัน	สมาชิกสภาเทศบาล เขต ๒
๕	นายประยูร สีโท	สมาชิกสภาเทศบาล เขต ๒
๖	นายชาติรี สารีจันทร์	สมาชิกสภาเทศบาล เขต ๒

๕.๔ อำนาจหน้าที่ของเทศบาลตำบลบ้านตาต

- อำนาจหน้าที่ของสภาเทศบาล

อำนาจหน้าที่ของสภาเทศบาลโดยทั่วไปในขอบเขตที่กว้างที่สุดแล้ว อาจกล่าวได้ว่าสภาเทศบาลเป็นองค์กรที่มีหน้าที่อย่างน้อย ๓ ประการ คือ

๑. กำหนดนโยบายในการให้บริการสาธารณะต่างๆ แก่ประชาชนในท้องถิ่นนั้นๆ
๒. อนุมัติงบประมาณประจำปีให้แก่ผู้บริหารเพื่อนำไปใช้จ่ายในการปฏิบัติงานในหน้าที่ต่อไป
๓. ควบคุมดูแลการบริหารงานของผู้บริหารให้เป็นไปตามตัวบทกฎหมาย นโยบาย และเจตนารมณ์ของประชาชนในท้องถิ่น

อย่างไรก็ตามเมื่อพิจารณาถึงอำนาจหน้าที่ของสภาเทศบาลโดยละเอียดแล้ว สามารถกำหนดออกได้ ๓ ประการ คือ

๑. อำนาจในการตราเทศบัญญัติ
๒. อำนาจในการควบคุมฝ่ายบริหาร
๓. อำนาจในการแต่งตั้งคณะกรรมการของสภาฯ

- อำนาจหน้าที่ของเทศบาลตำบล

เทศบาลตำบลมีอำนาจหน้าที่ในการพัฒนาตำบลทั้งในด้านเศรษฐกิจสังคมและวัฒนธรรม ภายใต้บังคับแห่งกฎหมาย เทศบาลมีหน้าที่ต้องทำในเขตเทศบาลดังต่อไปนี้

มาตรา ๕๐

- (๑) รักษาความสงบเรียบร้อยของประชาชน
- (๒) ให้มีและบำรุงทางบกและทางน้ำ
- (๓) รักษาความสะอาดของถนน หรือทางเดินและที่สาธารณะ รวมทั้งการกำจัดมูลฝอยและสิ่งปฏิกูล
- (๔) ป้องกันและระงับโรคติดต่อ
- (๕) ให้มีเครื่องใช้ในการดับเพลิง
- (๖) ให้ราษฎรได้รับการศึกษาอบรม
- (๗) ส่งเสริมพัฒนาสตรี เด็ก เยาวชน ผู้สูงอายุ และผู้พิการ
- (๘) บำรุงศิลปะ จารีตประเพณี ภูมิปัญญาท้องถิ่น และวัฒนธรรมอันดีของท้องถิ่น
- (๙) หน้าที่อื่นตามที่กฎหมายบัญญัติให้เป็นหน้าที่ของเทศบาล

มาตรา ๕๑

ภายใต้บังคับแห่งกฎหมาย เทศบาลตำบลอาจจัดทำกิจการใดๆ ในเขตเทศบาล ดังต่อไปนี้

- (๑) ให้มีน้ำสะอาดหรือการประปา
- (๒) ให้มีโรงฆ่าสัตว์
- (๓) ให้มีตลาด ท่าเทียบเรือหรือท่าข้าม
- (๔) ให้มีสุสานและฌาปนสถาน
- (๕) บำรุงและส่งเสริมการทำมาหากินของราษฎร
- (๖) ให้มีและบำรุงสถานที่ทำการพิทักษ์รักษาคนเจ็บไข้
- (๗) ให้มีและบำรุงการไฟฟ้าหรือแสงสว่างโดยวิธีอื่น
- (๘) ให้มีและบำรุงทางระบายน้ำ
- (๙) เทศพาณิชย์