

อาณาเขต	ทิศเหนือ ติดต่อกับ ตำบลบ้านจั่น และตำบลนาดี อำเภอเมืองอุดรธานี
	ทิศใต้ ติดต่อกับ ตำบลเสอเพลอ อำเภอกุมภวาปี และ ตำบลทับกุง อำเภอหนองแสง
	ทิศตะวันออก ติดต่อกับ ตำบลโนนสูง อำเภอเมืองอุดรธานี
	ทิศตะวันตก ติดต่อกับ ตำบลหนองไฮ อำเภอเมืองอุดรธานี

๑.๒ ลักษณะภูมิประเทศ

เทศบาลตำบลบ้านตาดมีลักษณะภูมิประเทศ โดยทั่วไปเป็นพื้นที่ราบ มีแหล่งน้ำที่สำคัญได้แก่

๑. อ่างเก็บน้ำหนองประเสริฐ
๒. อ่างเก็บน้ำบ้านผ่านศึก ๓

๑.๓ ลักษณะภูมิอากาศ

มี ๓ ฤดู ได้แก่ ฤดูร้อน ฤดูฝน และฤดูหนาว

๑.๔ ลักษณะของดิน

ลักษณะของดินในพื้นที่เป็นดินร่วน ดินเหนียว พื้นราบเหมาะแก่การเพาะปลูกข้าว

๑.๕ ลักษณะของแหล่งน้ำ

มีแหล่งน้ำที่สำคัญได้แก่ อ่างเก็บน้ำหนองประเสริฐ และอ่างเก็บน้ำบ้านผ่านศึก ๓ หมู่ที่ ๔ แหล่งน้ำธรรมชาติ มีดังนี้

๑) ฝาย	๕ แห่ง
๒) บ่อน้ำตื้น	๓๘๑ แห่ง
๓) ประปาหมู่บ้าน	๑๖ แห่ง
๔) ลำห้วย	๑๓ แห่ง
๕) คลองส่งน้ำ	๔ แห่ง

๑.๖ ลักษณะของไม้และป่าไม้

ในพื้นที่อยู่ในเขตป่าไม้เสื่อมโทรมบางส่วนส่วนมากจะเป็นป่าไม้ที่อุดมสมบูรณ์

๒.ด้านการเมืองการปกครอง

๒.๑ เขตการปกครอง

ตำบลบ้านตาดประกอบด้วยจำนวนหมู่บ้าน ๑๖ หมู่บ้าน ซึ่งอยู่ในเขตเทศบาลเดิมพื้นที่ทั้ง ๑๖ หมู่บ้าน ดังนี้

หมู่ที่	ชื่อบ้าน	ชื่อผู้นำหมู่บ้าน
๑	บ้านตาด	นายสัมพันธ์ วรรณวงศ์
๒	บ้านหลุบหวาย	นายวิโรจน์ ลาภคำนูน
๓	บ้านผ่านศึก ๑	นางชลธิตา เมืองทา
๔	บ้านผ่านศึก ๒	นายสมศักดิ์ เพียรเสมอ
๕	บ้านกกสะท้อน	นางทองหล้า รัตนงาม
๖	บ้านผ่านศึก ๓	นายณรงค์ศักดิ์ วรรณพงษ์
๗	บ้านป่าขาม	นายบัวทอง หงษ์แสน
๘	บ้านอินทร์แปลง	นายสมพงษ์ สิงขมภู
๙	บ้านโนนเตื่อ	นายณิ จันทาม
๑๐	บ้านสุขสมบูรณ์	นายสันติ พิมพ์ศรี
๑๑	บ้านศรีบุญเรือง	นายเหมือน ฝอยทอง
๑๒	บ้านผ่านศึก ๔	นางจุไรวรรณ พูลสาทรกุล
๑๓	บ้านเครือหวายดิน	นายสุวิทย์ พิมพ์ศรี
๑๔	บ้านตาดใต้	นายสละ ผาบจันดา
๑๕	บ้านมอดินแดง	นายอุตร อินทมล
๑๖	บ้านโนนเตื่อพัฒนา	นางคำแสน จาบาล

๒.๒ การเลือกตั้ง

การเลือกตั้งผู้บริหารท้องถิ่นและสมาชิกสภาท้องถิ่น เทศบาลตำบลบ้านตาด ตามพระราชบัญญัติเทศบาล พ.ศ. ๒๔๙๖ และที่แก้ไขเพิ่มเติม ฉบับที่ ๑๓ พ.ศ. ๒๕๕๒ แบ่งเขตเลือกตั้งออกเป็น ๒ เขตเลือกตั้ง มีสมาชิกสภาเทศบาลเขตเลือกตั้งละ ๖ คน รวมเป็น ๑๒ คน อยู่ในวาระการดำรงตำแหน่งคราวละ ๔ ปี คณะผู้บริหารท้องถิ่น ประกอบด้วย

- ๑) นายกเทศมนตรี จำนวน ๑ คน
- ๒) รองนายกเทศมนตรี จำนวน ๒ คน
- ๓) เลขานุการนายกเทศมนตรี จำนวน ๑ คน
- ๔) ที่ปรึกษานายกเทศมนตรี จำนวน ๑ คน

ในการเลือกตั้งผู้บริหารท้องถิ่นและสมาชิกสภาท้องถิ่นในครั้งที่ผ่านมามีเมื่อวันที่ ๒๕ พฤศจิกายน ๒๕๕๕ มีผู้มาใช้สิทธิ์เลือกตั้งผู้บริหารท้องถิ่น คิดเป็นร้อยละ ๖๗.๖๕ และสมาชิกสภาท้องถิ่น คิดเป็นร้อยละ ๖๘.๐๙

๓.ประชากร

๓.๑ ข้อมูลเกี่ยวกับจำนวนประชากร

ประชากรทั้งสิ้น จำนวน ๑๒,๗๓๐ คน แยกเป็นชาย ๖,๓๒๗ คน หญิง ๖,๔๐๓ คน มีความหนาแน่นเฉลี่ย ๑ ๒๖.๒๓ คนต่อตารางกิโลเมตร (ข้อมูล ณ เดือน กันยายน ๒๕๕๙)

หมู่ที่	ชื่อบ้าน	จำนวนประชากร (คน)			จำนวนครัวเรือน (หลัง)	ชื่อผู้นำหมู่บ้าน
		ชาย	หญิง	รวม		
๑	บ้านตาด	๑,๑๗๒	๑,๑๐๗	๒,๒๗๙	๗๕๒	นายสัมพันธ์ วรรณวงศ์
๒	บ้านหลุมหวาย	๔๘๒	๕๑๖	๙๙๘	๓๓๒	นายวิโรจน์ ลาภคำบุญ
๓	บ้านผ่านศึก ๑	๒๔๕	๒๕๙	๕๐๔	๑๕๕	นางชลธิดา เมืองทา
๔	บ้านผ่านศึก ๒	๔๔๐	๔๐๒	๘๔๒	๒๖๑	นายสมศักดิ์ เพียรเสมอ
๕	บ้านกกสะทอน	๕๐๖	๔๗๖	๙๘๒	๒๗๑	นางทองหล้า รัตนงาม
๖	บ้านผ่านศึก ๓	๒๖๘	๒๘๐	๕๔๘	๑๙๐	นายณรงค์ศักดิ์ วรรณพงษ์
๗	บ้านป่าขาม	๒๙๑	๒๙๗	๕๘๘	๑๖๗	นายบัวทอง หงษ์แสน
๘	บ้านอินทร์แปลง	๓๒๐	๓๔๙	๖๖๙	๒๐๐	นายสมพงษ์ สิงขมภู
๙	บ้านโนนเตี๋ย	๓๖๒	๓๕๖	๗๑๘	๓๑๖	นายณิ จันทาม
๑๐	บ้านสุขสมบูรณ์	๔๖๖	๔๖๑	๙๒๗	๓๓๕	นายสันติ พิมพ์ศรี
๑๑	บ้านศรีบุญเรือง	๔๒๑	๔๔๐	๘๖๑	๓๐๕	นายเหมือน ฝอยทอง
๑๒	บ้านผ่านศึก ๔	๒๔๘	๒๗๓	๕๒๑	๑๔๙	นางจุไรวรรณ พูลสาทรกุล
๑๓	บ้านเครือหวายดิน	๑๑๘	๑๓๙	๒๕๗	๗๖	นายสุวิทย์ พิมพ์ศรี
๑๔	บ้านตาดใต้	๕๐๖	๕๒๓	๑,๐๒๙	๓๙๗	นายสละ ผาบจันดา
๑๕	บ้านมอดินแดง	๒๐๓	๒๐๘	๔๑๑	๘๖	นายอุดร อินทผล
๑๖	บ้านโนนเตี๋ยพัฒนา	๓๘๘	๓๘๙	๗๗๗	๑๙๖	นางคำแสน จาบาล
รวมทั้งหมด		๖,๔๓๖	๖,๔๖๕	๑๒,๙๐๑	๔,๑๘๘	

ที่มา : สำนักบริหารการทะเบียน อำเภอเมืองอุดรธานี กรมการปกครอง ณ เดือน กันยายน ๒๕๖๑

๓.๒ ช่วงอายุและจำนวนประชากร

ประชากรส่วนใหญ่อยู่ในวัยทำงาน ๓๕ - ๕๕ ปี

๔.สภาพทางสังคม

๔.๑ การศึกษา

โรงเรียนประถมศึกษา ๘ แห่ง ได้แก่

๑. โรงเรียนบ้านกกสะทอน-เครือหวายดิน	จำนวนนักเรียน ๘๒ คน
๒. โรงเรียนบ้านตาด	จำนวนนักเรียน ๓๗๔ คน
๓. โรงเรียนบ้านโนนเตี๋ย	จำนวนนักเรียน ๗๙ คน
๔. โรงเรียนบ้านสุขสมบูรณ์	จำนวนนักเรียน ๘๑ คน
๕. โรงเรียนบ้านศรีบุญเรือง	จำนวนนักเรียน ๓๗ คน
๖. โรงเรียนบ้านหลุมหวาย	จำนวนนักเรียน ๘๔ คน
๗. โรงเรียนบ้านผ่านศึกสงคราม	จำนวนนักเรียน ๑๖๓ คน
๘. โรงเรียน เจ.ซี.บ้านอินทร์แปลง	จำนวนนักเรียน ๖๙ คน

โรงเรียนมัธยมศึกษา ๑ แห่ง ได้แก่

๑. โรงเรียนอุดรธรรมานุสรณ์	จำนวนนักเรียน ๘๐๐ คน
----------------------------	----------------------

ศูนย์พัฒนาเด็กเล็กก่อนวัยเรียน ๗ แห่ง ได้แก่

๑. ศูนย์พัฒนาเด็กเล็ก ทต.บ้านตาด	จำนวนนักเรียน ๗๓ คน
๒. ศูนย์พัฒนาเด็กเล็ก บ้านตาด	จำนวนนักเรียน ๔๙ คน
๓. ศูนย์พัฒนาเด็กเล็กบ้านผ่านศึก ๔	จำนวนนักเรียน ๓๘ คน
๔. ศูนย์พัฒนาเด็กเล็กบ้านศรีบุญเรือง	จำนวนนักเรียน ๓๐ คน
๕. ศูนย์พัฒนาเด็กเล็กบ้านผ่านศึก ๒	จำนวนนักเรียน ๒๐ คน
๖. ศูนย์พัฒนาเด็กเล็กบ้าน เจ.ซี.อินทร์แปลง	จำนวนนักเรียน ๑๙ คน
๗. ศูนย์พัฒนาเด็กเล็กบ้านหลุมหวาย	จำนวนนักเรียน ๓๐ คน

ในพื้นที่มีการศึกษานอกระบบ (กศน.บ้านตาด) ๑ แห่ง

๔.๒ สาธารณสุข มี ๒ แห่ง ประกอบด้วย

๑. โรงพยาบาลส่งเสริมสุขภาพตำบลบ้านตาด
๒. โรงพยาบาลส่งเสริมสุขภาพนิคมทหารผ่านศึก

๔.๓ อาชญากรรม

-

๔.๔ ยาเสพติด

ปัญหายาเสพติด มีพื้นที่เฝ้าระวัง หมู่ที่ ๑-๑๖

๕.ระบบบริการพื้นฐาน

๕.๑ การคมนาคมขนส่ง

มีถนนลาดยางแอสฟัลท์ ถนนคอนกรีตเสริมเหล็กและถนนลูกรังภายในหมู่บ้าน ดังนี้

หมู่ที่	จำนวน สายทางรวม (สาย)	ถนนลาดยางแอส ฟัลท์(สาย)	ถนนคอนกรีต เสริมเหล็ก (สาย)	ถนนลูกรัง (สาย)	ทางล้าลอง (สาย)
๑					
๒					
๓					
๔					
๕					
๖					
๗					
๘					
๙					
๑๐					
๑๑					
๑๒					
๑๓					
๑๔					
๑๕					
๑๖					
รวม					
ถนนเชื่อมระหว่างตำบล					
ถนนในการรับผิดชอบของ หน่วยงานอื่น					

๕.๒ การไฟฟ้า

มีระบบไฟฟ้าครบทุกหมู่บ้าน จำนวน ๔,๐๒๖ คริวเรือน

๕.๓ การประปา

มีระบบประปาหมู่บ้านรวมทั้งประปาที่เทศบาลรับผิดชอบ จำนวน ๑๖ หมู่บ้าน

๕.๔ โทรศัพท์

ปัจจุบันทุกหมู่บ้าน ใช้โทรศัพท์เคลื่อนที่เป็นส่วนใหญ่

๕.๕ ไปรษณีย์หรือการสื่อสารหรือการขนส่ง และวัสดุ ครุภัณฑ์

ที่ทำการไปรษณีย์ที่ใกล้ที่สุด ได้แก่ ไปรษณีย์บ้านตาด ตั้งอยู่บ้านตาด หมู่ที่ ๑ ตำบลบ้านตาด อำเภอเมืองอุดรธานี จังหวัดอุดรธานี ห่างจากเทศบาลตำบลบ้านตาด ไปทางทิศเหนือประมาณ ๓ กิโลเมตร

๖.ระบบเศรษฐกิจ

๖.๑ การเกษตร

ราษฎรส่วนใหญ่ประมาณร้อยละ ๘๐ ประกอบอาชีพทำการเกษตรกรรมได้แก่ทำนา ปลูกข้าว ข้าวโพด ที่เหลือประกอบอาชีพส่วนตัวและรับจ้าง

๖.๒ การประมง

ตำบลบ้านตาด มีการทำประมงที่เกิดขึ้นคือ บ่อเลี้ยงปลานิล

๖.๓ การปศุสัตว์

ตำบลบ้านตาด มีการปศุสัตว์ คือ การเลี้ยงโค การเลี้ยงไก่ การเลี้ยงพันธุ์ปลาและการเลี้ยงสุกร

๖.๔ การบริการ

๑. ร้านค้าทั่วไป จำนวน ๑๕๓ ร้าน
๒. ลานมัน จำนวน ๒ แห่ง
๓. รีสอร์ท จำนวน ๓ แห่ง
๔. โรงสีข้าวขนาดเล็กในพื้นที่ จำนวน ๘ แห่ง
๕. ตลาด จำนวน ๑ แห่ง
๖. แผงโซล่าเซลล์ จำนวน ๑ แห่ง
๗. เสาสัญญาณโทรศัพท์ จำนวน ๓ แห่ง
๘. โรงงานพลาสติก จำนวน ๑ แห่ง
๙. โรงงานทำหวี จำนวน ๑ แห่ง
๑๐. ปั้มน้ำมัน จำนวน ๔ แห่ง

๖.๕ การท่องเที่ยว

ตำบลบ้านตาดมีสถานที่ท่องเที่ยวเชิงธรรมะอยู่ที่วัดป่าบ้านตาด ตำบลบ้านตาด อำเภอเมืองอุดรธานี จังหวัดอุดรธานีมีนักท่องเที่ยวมาท่องเที่ยววันละ ประมาณ ๔๐๐ คน

๖.๖ อุตสาหกรรม

ตำบลบ้านตาด ไม่มีอุตสาหกรรมในพื้นที่

๖.๗ การพาณิชย์และกลุ่มอาชีพ

- กลุ่ม ชกส.	๑	กลุ่ม
- กลุ่มออมทรัพย์	๑๖	กลุ่ม
- กลุ่มเกษตร	๑	กลุ่ม
- กลุ่มออมทรัพย์เพื่อการผลิต	๑	กลุ่ม
- กลุ่มสหกรณ์การเกษตร	๑	กลุ่ม
- กลุ่มเพาะเห็ด	๕	กลุ่ม

๖.๘ แรงงาน

ราษฎรส่วนใหญ่ประมาณร้อยละ ๘๐ ประกอบอาชีพทำการเกษตรกรรมได้แก่ทำนา ปลูกข้าว ปลูกอ้อย ข้าวโพด ปลูกมันสำปะหลังที่เหลือประกอบอาชีพส่วนตัวและรับจ้าง

๗. เศรษฐกิจพอเพียงท้องถิ่น (ด้านการเกษตรและแหล่งน้ำ)

๗.๑ ข้อมูลด้านการเกษตร

ราษฎรส่วนใหญ่ประมาณร้อยละ ๘๐ ประกอบอาชีพทำการเกษตรกรรมได้แก่ทำนา ปลูกข้าว ปลูกมันสำปะหลัง ข้าวโพด

๗.๒ ข้อมูลด้านแหล่งน้ำการเกษตร

แหล่งน้ำไหลผ่าน ได้แก่ คลองส่งน้ำจากอ่างเก็บน้ำห้วยสามพาด

๗.๓ ข้อมูลด้านแหล่งน้ำกิน น้ำใช้ (หรือน้ำเพื่อการอุปโภค บริโภค)

มีระบบประปาบาดาลหมู่บ้าน จำนวน ๑๖ หมู่บ้าน ได้แก่ หมู่ที่ ๑-๑๖

๘. ศาสนา ประเพณี วัฒนธรรม

๑. วัด มีจำนวน ๑๑ แห่ง ประกอบด้วย

๑.๑ ตั้งอยู่หมู่ที่ ๑

๑.๒ ตั้งอยู่หมู่ที่ ๒

๑.๓ ตั้งอยู่หมู่ที่ ๓

๑.๔ ตั้งอยู่หมู่ที่ ๕

๑.๕ ตั้งอยู่หมู่ที่ ๘

๑.๖ ตั้งอยู่หมู่ที่ ๙

๑.๗ ตั้งอยู่หมู่ที่ ๑๐

๑.๘ ตั้งอยู่หมู่ที่ ๑๑

๑.๙ ตั้งอยู่หมู่ที่ ๑๓

๑.๑๐ ตั้งอยู่หมู่ที่ ๑๕

๒. สำนักสงฆ์ มีจำนวน ๔ แห่ง ประกอบด้วย

๒.๑ ตั้งอยู่หมู่ที่ ๔

๒.๒ ตั้งอยู่หมู่ที่ ๕

๒.๓ ตั้งอยู่หมู่ที่ ๖

๒.๔ ตั้งอยู่หมู่ที่ ๗

๘.๑ การนับถือศาสนา

ประชาชนส่วนมากนับถือศาสนาพุทธมีศาสนาอื่นๆ มีจำนวนน้อยมาก

๘.๒ ประเพณีและงานประจำปี

ช่วงเดือนเมษายน งานแห่พระและสงฆ์ผู้สูงอายุ เวียนกันเป็นเจ้าภาพทุกหมู่บ้าน และมีงานประเพณีฮีตสิบสองคองสิบสี่ทุกหมู่บ้าน

๙.ทรัพยากรธรรมชาติ

๙.๑ แหล่งน้ำธรรมชาติ

-ลำห้วย

๑๓ แห่ง

๙.๒ แหล่งน้ำที่สร้างขึ้น

- ฝาย

๕ แห่ง

- บ่อน้ำตื้น

๓๘๑ แห่ง

- ประปาหมู่บ้าน

๑๖ แห่ง

- คลองส่งน้ำ

๔ แห่ง

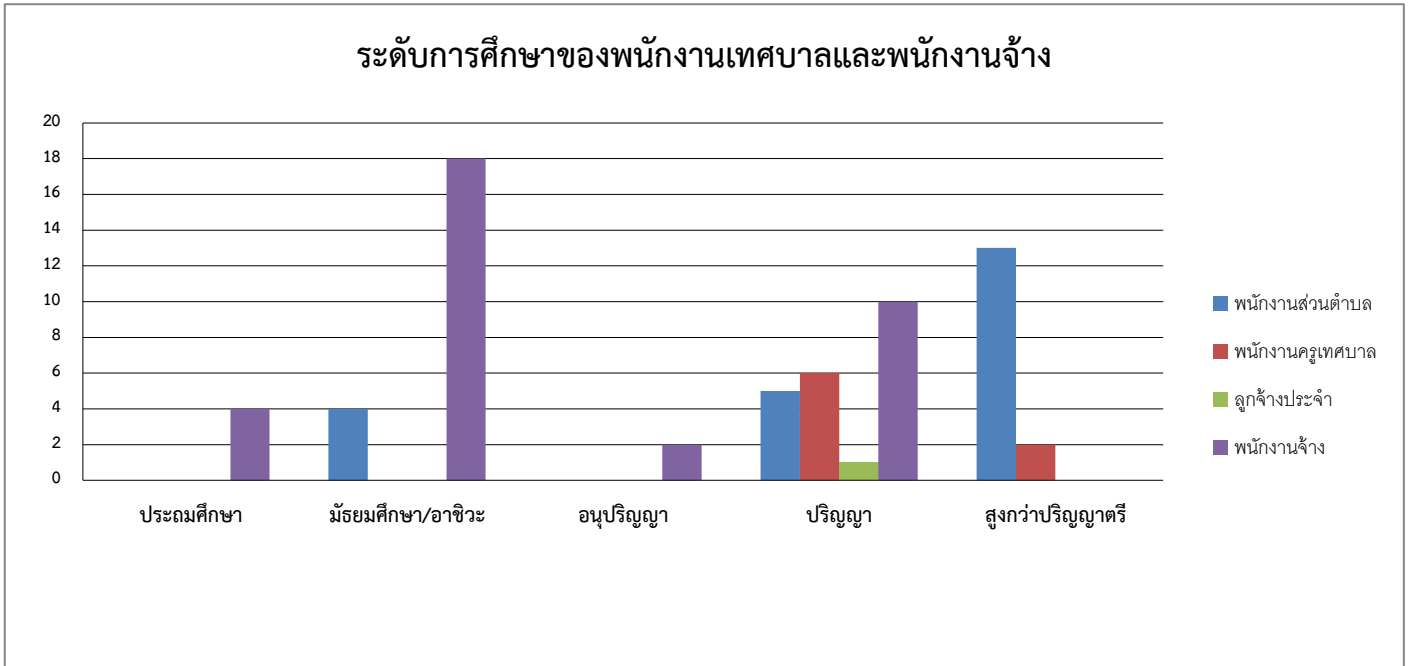
๙.๓ ป่าไม้

ในพื้นที่ตำบลบ้านตาดอยู่ในเขตป่าไม้ที่สมบูรณ์และเสื่อมโทรมเป็นบางส่วน

๕. ศักยภาพของเทศบาลตำบลบ้านตาด

๕.๑ อัตรากำลัง

ประเภท	ระดับการศึกษา										รวม (คน)
	ประถมศึกษา		มัธยมศึกษา/ อาชีวศึกษา/ ปวช./ปวส.		อนุปริญญา		ปริญญาตรี		สูงกว่า ปริญญาตรี		
	ชาย (คน)	หญิง (คน)	ชาย (คน)	หญิง (คน)	ชาย (คน)	หญิง (คน)	ชาย (คน)	หญิง (คน)	ชาย (คน)	หญิง (คน)	
พนักงานเทศบาล	-	-	๔	๒	-	-	๓	๒	๕	๘	๒๔
พนักงานครูเทศบาล	-	-	-	-	-	-	-	๖	-	๒	๘
ลูกจ้างประจำ	-	-						๑			๑
พนักงานจ้าง	๒	๒	๑๑	๗	-	๒	๒	๑๐	-	-	๓๖
รวมทั้งหมด	๒	๒	๑๕	๙	-	๒	๕	๑๙	๕	๑๐	๖๙

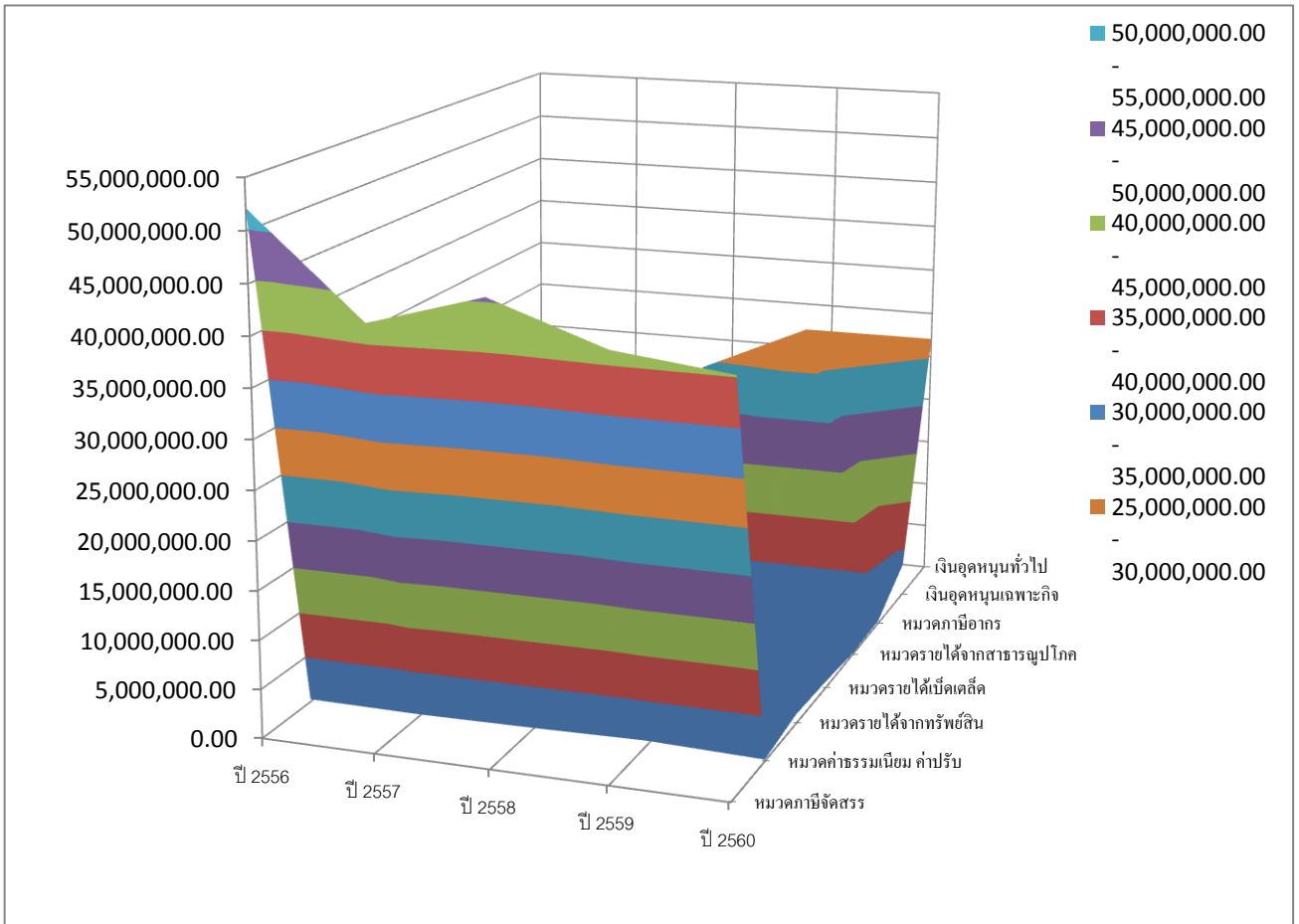


ที่มา : งานการเจ้าหน้าที่ ทต.บ้านตาด ข้อมูล ณ เดือน เมษายน ๒๕๕๙

ด้านงบประมาณของเทศบาลตำบลบ้านตาด การคลังรายรับ

ประเภทรายได้	ปี ๒๕๕๖	ปี ๒๕๕๗	ปี ๒๕๕๘	ปี ๒๕๕๙	ปี ๒๕๖๐
๑.หมวดภาษีจัดสรร	๕๒,๑๓๙,๖๔๐.๖๙	๔๒,๑๗๖,๒๒๓.๑๖	๔๕,๔๘๒,๙๘๐.๔๒	๔๑,๕๔๙,๑๕๔.๙๒	๔๐,๒๓๓,๒๔๗.๔๒
๒.หมวดค่าธรรมเนียม ค่าปรับ	๒๖๘,๖๕๐	๑๗๒,๖๗๐.๐๐	๓๑๓,๘๔๘.๐๐	๕๑๙,๙๐๔.๖๐	๑๗๙,๔๐๘.๐๐
๓.หมวดรายได้จากทรัพย์สิน	๗๗๖,๙๑๗.๔๖	๙๗๒,๑๗๖.๔๘	๑,๖๑๐,๖๔๘.๙๒	๑,๔๙๖,๐๗๕.๙๐	๙๗๒,๘๐๘.๕๖
๔.หมวดรายได้เบ็ดเตล็ด	๒๗๓,๐๔๓.๗๐	๑๗๘,๐๐๐.๐๐	๖๒๖,๑๕๔.๐๐	๘๐๙,๕๗๘.๐๐	๖๖๔,๔๙๘.๐๐
๕. หมวดรายได้จาก สาธารณูปโภค	๓๔๕,๘๓๑	๕๗๓,๑๓๒.๐๐	๖๑๕,๘๐๐.๐๐	๕๙๖,๖๓๓.๐๐	๑๔๓,๕๖๕.๐๐
๖.หมวดภาษีอากร	๑๒๘,๗๔๓.๔๓	๒๗๒,๙๑๕.๐๗	๒๖๒,๗๘๗.๖๕	๓๐๗,๑๖๐.๓๔	๒๗๘,๑๐๘.๙๐
๗.เงินอุดหนุนเฉพาะกิจ	๑๖,๕๗๔,๒๐๖.๖๘	๑๓,๖๓๐,๗๙๒.๖๘	๒๔,๓๐๘,๐๘๙.๐๐	๒๙,๕๕๖,๓๖๖.๗๔	๓,๔๕๙,๕๓๒.๕๘
๘.เงินอุดหนุนทั่วไป	๗,๖๘๔,๒๑๗	๑๒,๘๑๔,๔๔๘.๐๐	๑๑,๘๓๒,๔๖๒.๐๐	๑๐,๙๖๖,๑๙๔.๐๐	๒๗,๐๖๖,๑๑๐.๐๐
รวม	๗๘,๑๙๑,๒๔๙.๙๖	๗๐,๗๙๐,๓๕๗.๓๙	๘๕,๐๕๒,๖๗๙.๙๙	๘๕,๗๙๑,๐๑๓.๗๐	๖๙,๕๓๓,๒๔๕.๘๘

เปรียบเทียบรายได้แต่ละปี ของเทศบาลตำบลบ้านตาด



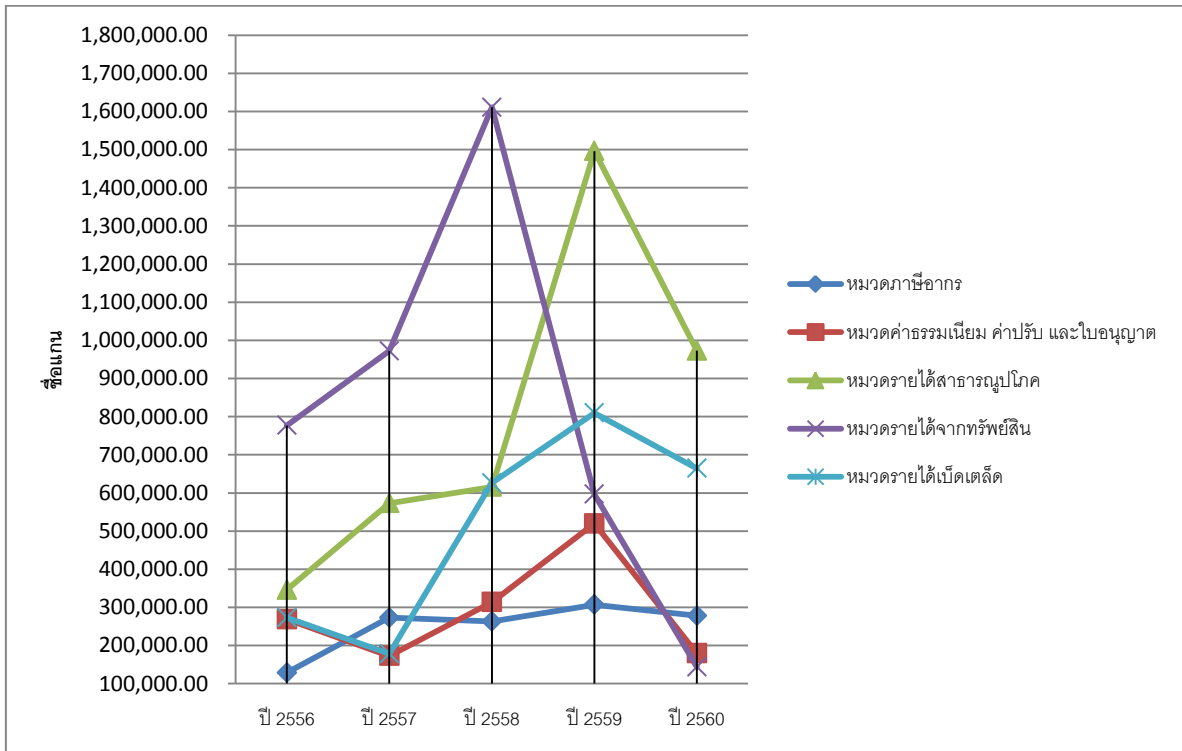
ที่มา : กองคลัง เทศบาลตำบลบ้านตาด ข้อมูล ณ เดือน กันยายน ๒๕๖๑

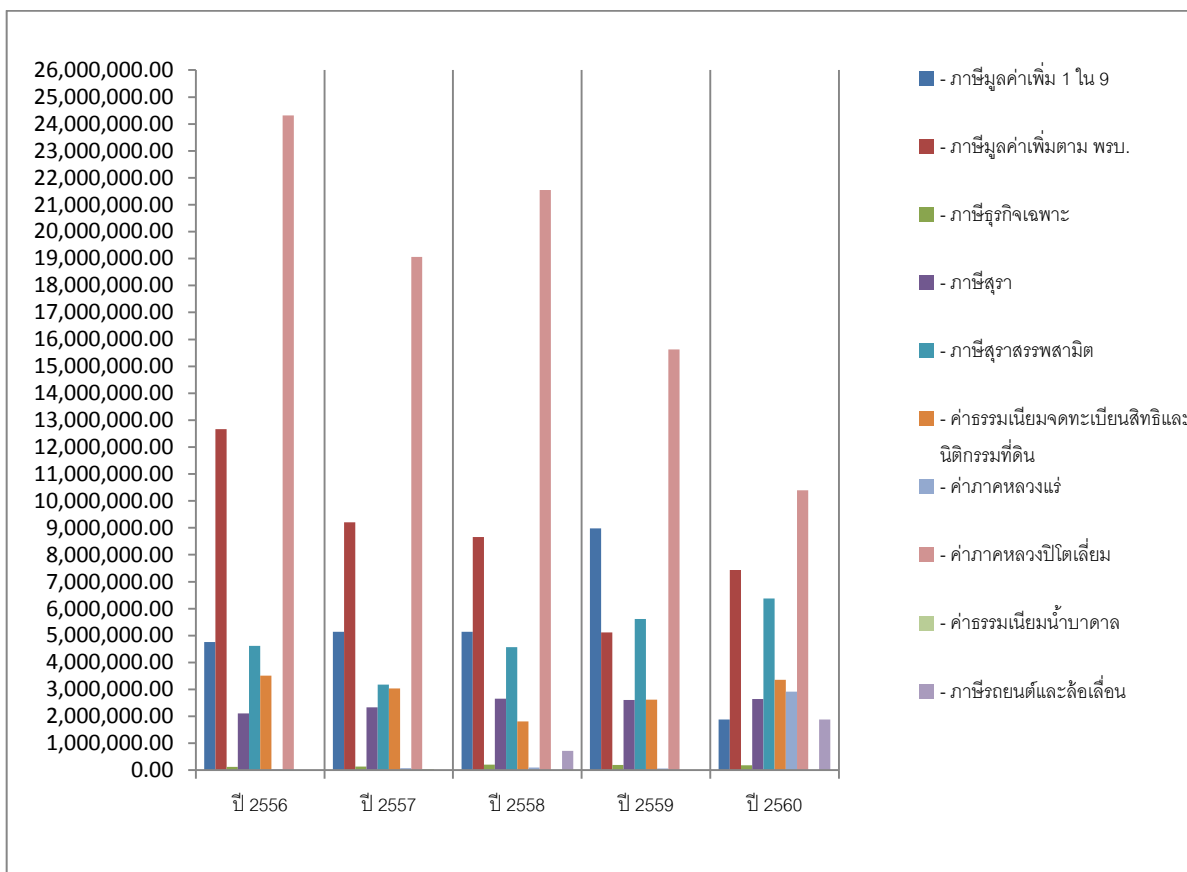
รายได้จากภาษี
ของเทศบาลตำบลบ้านตาต (แยกรายละเอียด)

ประเภท	ปี ๒๕๕๖	ปี ๒๕๕๗	ปี ๒๕๕๘	ปี ๒๕๕๙	ปี ๒๕๖๐
๑. หมวดภาษีอากร	๑๒๘,๗๔๓.๔๓	๒๗๒,๙๑๕.๐๗	๒๖๒,๗๘๗.๖๕	๓๐๗,๑๐๖.๓๔	๒๗๘,๑๐๘.๙๐
- ภาษีโรงเรือนและที่ดิน	๕๒,๗๙๖.๘๘	๑๘๓,๖๔๗.๕๒	๑๗๒,๙๑๗.๐๐	๑๕๐,๑๗๗.๓๙	๑๙๘,๓๘๒.๐๐
- ภาษีบำรุงท้องที่	๗๐,๔๑๑.๕๕	๖๙,๓๘๗.๕๕	๗๙,๙๒๘.๖๕	๑๓๖,๙๒๗.๙๕	๖๑,๗๖๓.๙๐
- ภาษีป้าย	๕,๕๓๕.๐๐	๑๙,๘๘๐.๐๐	๙,๙๔๒.๐๐	๒๐,๐๐๑.๐๐	๑๙,๙๖๓.๐๐
๒. หมวดค่าธรรมเนียม ค่าปรับ และใบอนุญาต	๒๖๘,๖๕๐.๐๐	๑๗๒,๖๗๐.๐๐	๓๑๓,๘๔๘.๐๐	๕๑๙,๙๐๔.๖๐	๑๗๙,๕๐๘.๐๐
- ค่าธรรมเนียมเก็บและขนมูลฝอย	๒๖๐,๔๓๐.๐๐	๘๒,๓๖๐.๐๐	๒๗๔,๙๑๐.๐๐	๒๕๐,๒๙๐.๐๐	๑๓๒,๔๒๑.๐๐
- ค่าธรรมเนียมเก็บขนสิ่งปฏิกูล	-	-	๔,๐๐๐.๐๐	๒,๐๐๐.๐๐	-
- ค่าธรรมเนียมใบอนุญาตขายสุรา	๖,๗๕๐.๐๐	๑,๒๑๐.๐๐	-	๑,๕๓๒.๖๐	-
- ค่าธรรมเนียมจดทะเบียนพาณิชย์	๑,๔๗๐.๐๐	๑,๒๘๐.๐๐	๑,๕๗๐.๐๐	๑,๕๒๐.๐๐	๒,๑๕๐.๐๐
- ค่าใบอนุญาตโดยใช้เครื่องเสียง	-	-	๓๗๐.๐๐	๑,๐๙๕.๐๐	๑,๒๓๕.๐๐
- ค่าปรับผิดสัญญา	-	๘๗,๘๒๐.๐๐	๑๓,๕๓๖.๐๐	๑๙๔,๙๓๔.๐๐	๑๗,๑๖๐.๐๐
- ค่าธรรมเนียมติดตั้งมาตรวัดน้ำ	-	-	๓,๒๔๒.๐๐	-	-
- ค่าใบอนุญาตกิจการอันตรายต่อสุขภาพ	-	-	๑๓,๗๐๐.๐๐	๑๒,๓๘๐.๐๐	๑๔,๑๐๐.๐๐
- ค่าใบอนุญาตอื่นๆ	-	-	๒,๕๒๐.๐๐	๑,๕๐๐.๐๐	๑๑๕.๐๐
- ค่าปรับผู้กระทำความผิดกฎจราจรทางบก	-	-	-	-	๙๕๐.๖๐
- ค่าปรับอื่นๆ	-	-	-	-	-
- ค่าธรรมเนียมปิด โปรง ประภาศฯ	-	-	-	๕๐.๐๐	-
- ค่าธรรมเนียมเกี่ยวกับการควบคุมอาคาร	-	-	-	๒๗,๐๖๓.๐๐	-
- ค่าธรรมเนียมค่าขอรับใบอนุญาตเป็นผู้ควบคุม	-	-	-	๒๐.๐๐	-
- ค่าธรรมเนียมอื่นๆ	-	-	-	๓๐๐.๐๐	๙,๕๓๕.๐๐
- ค่าใบอนุญาตเกี่ยวกับการควบคุมอาคาร	-	-	-	๒๕,๗๒๐.๐๐	๑๖๐.๐๐
- ค่าใบอนุญาตให้ตั้งตลาด	-	-	-	๑,๕๐๐.๐๐	-
๓. หมวดรายได้จากสาธารณูปโภค	๓๔๕,๘๓๑.๐๐	๑๗๒,๖๗๐.๐๐	๖๑๕,๘๐๐.๐๐	๕๙๖,๖๓๓.๐๐	๑๔๓,๕๖๕.๐๐
- สาธารณูปโภคและการพาณิชย์	๓๔๕,๘๓๑.๐๐	๕๗๓,๑๓๒.๐๐	๖๑๕,๘๐๐.๐๐	-	-
- สาธารณูปโภคอื่นๆ	-	-	-	๕๙๖,๖๓๓.๐๐	๑๔๓,๕๖๕.๐๐
๔. หมวดรายได้จากทรัพย์สิน	๗๗๖,๙๑๗.๔๖	๕๗๓,๑๓๒.๐๐	๑,๖๑๐,๖๔๘.๙๒	๑,๔๙๖,๐๗๕.๙๐	๙๗๒,๘๐๘.๕๖
- ดอกเบี้ยเงินฝากธนาคาร	๗๗๖,๙๑๗.๔๖	๙๗๒,๑๗๖.๔๘	๑,๖๑๐,๖๔๘.๙๒	๑,๔๙๖,๐๗๕.๙๐	๙๗๒,๘๐๘.๕๖
๕. หมวดรายได้เบ็ดเตล็ด	๒๗๓,๐๔๓.๗๐	๑๗๘,๐๐๐.๐๐	๖๒๖,๑๕๔.๐๐	๘๐๙,๕๗๘.๐๐	๖๖๔,๔๙๘.๐๐
- ค่าสมัครสอบ	๗๑,๑๕๐.๐๐	๕๐๐.๐๐	-	-	-
- ค่าขายแบบแปลน	๕๑,๓๐๐.๐๐	๗๕,๖๕๐.๐๐	๔๖๑,๖๕๐.๐๐	๖๗๓,๑๐๐.๐๐	๓๘๙,๙๐๐
- ค่ารับรองสำเนาและถ่ายเอกสาร	-	-	-	๓๔.๐๐	-
- รายได้เบ็ดเตล็ด	๑๕๐,๕๙๓.๗๐	๑๐๑,๘๐๐.๐๐	๑๖๔,๕๐๔.๐๐	๑๓๖,๔๔๔.๐๐	๒๗๕,๕๙๘.๐๐

ประเภท	ปี ๒๕๕๖	ปี ๒๕๕๗	ปี ๒๕๕๘	ปี ๒๕๕๙	ปี ๒๕๖๐
บ. ภาษีที่ส่วนกลางจัดสรรให้	๕๒,๑๓๙,๖๔๐.๖๙	๑๗๘,๐๐๐.๐๐	๔๕,๔๘๒,๘๙๐.๔๒	๔๑,๕๕๙,๑๕๔.๙๒	๔๑,๖๒๘,๐๐๐.๐๐
- ภาษีมูลค่าเพิ่ม ๑ ใน ๙	๔,๗๕๙,๖๔๔.๘๓	๕,๑๓๙,๗๓๑.๙๖	๕,๑๔๔,๐๗๓.๘๕	๘,๙๗๘,๗๕๒.๒๓	๑,๘๘๗,๘๓๒.๓๐
- ภาษีมูลค่าเพิ่มตาม พรบ.	๑๒,๖๗๐,๕๙๗.๓๙	๙,๒๐๙,๑๑๙.๙๘	๘,๖๕๕,๒๘๔.๐๕	๕,๑๑๕,๒๗๑.๒๐	๗,๔๓๕,๘๔๕.๓๖
- ภาษีธุรกิจเฉพาะ	๑๒๑,๔๓๔.๐๙	๑๓๖,๖๑๐.๙๔	๒๐๘,๙๑๓.๓๒	๑๙๐,๖๖๖.๖๘	๑๘๔,๙๘๐.๙๔
- ภาษีสุรา	๒,๑๐๘,๙๗๑.๑๖	๒,๓๓๔,๔๑๐.๗๕	๒,๖๕๘,๗๑๑.๘๔	๒,๖๐๗,๗๔๑.๐๑	๒,๖๔๕,๙๗๖.๘๐
- ภาษีสุราสรรพสามิต	๔,๖๑๓,๑๔๑.๖๖	๓,๑๗๗,๖๔๗.๔๙	๔,๕๗๑,๐๐๐.๑๔	๕,๖๑๐,๒๔๒.๔๒	๖,๓๗๖,๔๙๒.๗๘
- ค่าธรรมเนียมจดทะเบียนสิทธิฯ	๓,๕๑๒,๓๘๐.๗๓	๓,๐๓๙,๐๓๑.๑๔	๑,๘๐๗,๔๖๓.๐๐	๒,๖๑๕,๖๕๐.๐๐	๓,๓๖๑,๗๑๓.๐๐
- ค่าภาคหลวงแร่	๓๑,๐๐๒.๔๘	๗๗,๙๖๘.๔๙	๙๙,๕๗๗.๕๓	๖๙,๑๙๘.๗๙	๒,๙๑๗,๔๖๒.๕๖
- ค่าภาคหลวงปิโตรเลียม	๒๔,๓๒๒,๔๖๘.๓๕	๑๙,๐๕๘,๑๒๒.๔๑	๒๑,๕๔๖,๓๕๓.๒๔	๑๕,๖๒๗,๐๘๖.๒๓	๑๐,๓๙๙,๔๓๕.๓๕
- ค่าธรรมเนียมน้ำบาดาล	-	๓,๕๕๐.๐๐	-	-	-
- ภาษีรถยนต์และล้อเลื่อน	-	-	๗๑๙,๕๑๓.๔๕	-	๑,๘๘๘,๘๘๒.๓๐
รวม	๕๓,๙๓๒,๘๒๖.๒๘	๔๒,๑๗๖,๒๒๓.๑๖	๔๘,๙๑๒,๑๒๘.๙๙	๔๕,๒๗๘,๔๕๒.๗๖	๔๒,๔๗๑,๖๓๕.๘๘

เปรียบเทียบรายได้จากภาษีจัดเก็บเองของเทศบาลตำบลบ้านตาต

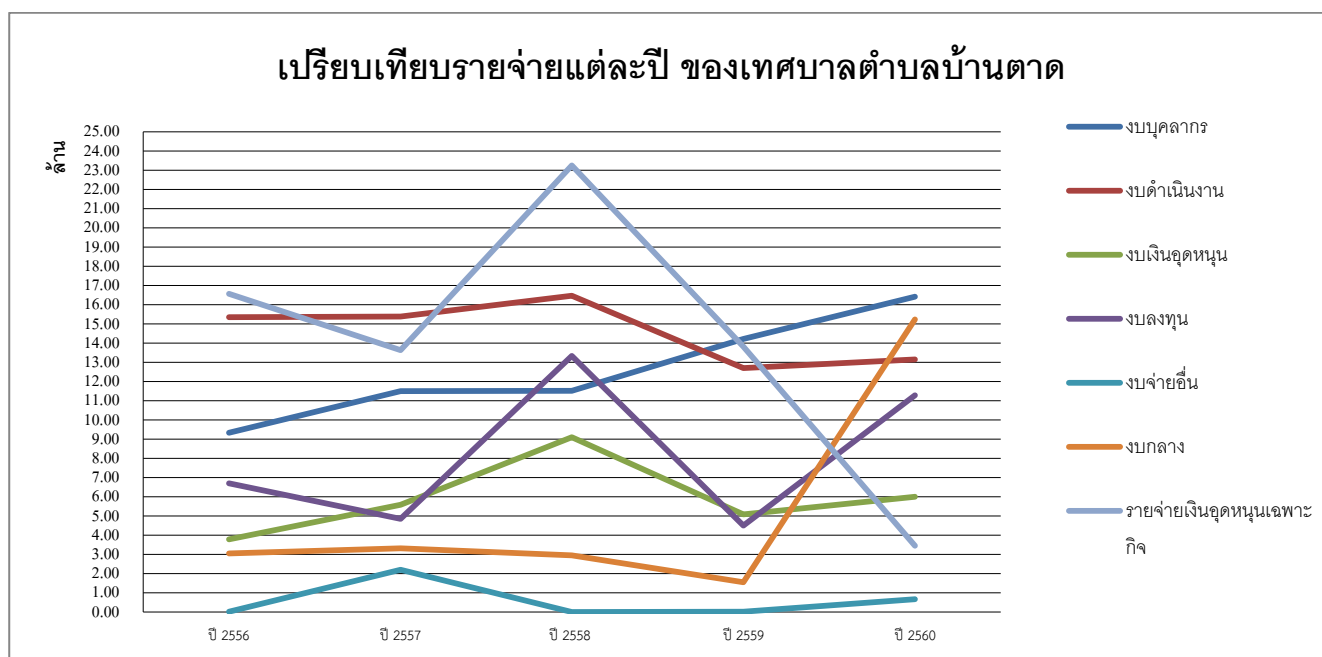




ที่มา : กองคลัง เทศบาลตำบลบ้านตาต ข้อมูล ณ เดือน กันยายน ๒๕๖๑

การคลังรายจ่าย

ประเภทรายจ่าย	ปี ๒๕๕๖	ปี ๒๕๕๗	ปี ๒๕๕๘	ปี ๒๕๕๙	ปี ๒๕๖๐
งบบุคลากร	๙,๓๓๐,๗๔๐.๘๘	๑๑,๕๑๒,๐๓๑.๕๖	๑๑,๕๑๔,๑๔๒.๙๕	๑๔,๒๒๐,๘๐๙.๐๐	๑๖,๔๒๑,๘๕๕.๔๔
งบดำเนินงาน	๑๕,๓๔๗,๓๑๔.๓๕	๑๕,๓๘๖,๔๘๗.๕๙	๑๖,๔๖๕,๐๕๒.๘๕	๑๒,๗๐๓,๘๗๗.๑๘	๑๓,๑๖๒,๕๘๗.๐๔
งบเงินอุดหนุน	๓,๗๗๙,๖๕๘.๓๕	๕,๕๙๐,๒๙๓.๓๖	๙,๑๐๖,๑๐๒.๔๗	๕,๐๘๑,๗๓๙.๕๙	๖,๐๐๔,๑๕๔.๘๘
งบลงทุน	๖,๗๐๐,๕๓๕	๔,๘๕๖,๑๙๑.๕๐	๑๓,๓๓๖,๗๗๓.๔๒	๔,๔๙๕,๒๓๓.๔๒	๑๑,๒๙๓,๐๖๐.๐๐
งบจ่ายอื่น	๑๕,๐๐๐	๒,๒๐๑,๒๑๖.๐๐	๐.๐๐	๑๘,๐๐๐.๐๐	๖๗๔,๑๕๒.๑๙
งบกลาง	๓,๐๕๘,๗๙๓.๖๐	๓,๓๑๔,๔๕๔.๓๔	๒,๙๔๘,๖๙๗.๔๕	๑,๕๕๑,๖๗๑.๔๘	๑๕,๒๔๕,๕๐๓.๐๗
รายจ่ายเงินอุดหนุนเฉพาะกิจ	๑๖,๕๗๔,๒๐๖.๖๘	๑๓,๖๓๐,๗๙๒.๖๘	๒๓,๒๖๓,๙๐๐.๐๐	๑๓,๘๑๖,๖๑๐.๓๘	๓,๔๕๙,๕๒๖.๕๘
รวม	๕๕,๘๐๖,๒๔๘.๘๖	๕๖,๔๙๑,๔๖๗.๐๓	๗๖,๖๓๔,๖๖๙.๑๔	๕๑,๘๘๗,๙๔๐.๐๕	๖๖,๒๖๐,๘๗๕.๒๐



ที่มา : กองคลัง เทศบาลตำบลบ้านตาต ข้อมูล ณ เดือน กันยายน ๒๕๖๑

๕.๓ โครงสร้างอำนาจหน้าที่ของเทศบาลตำบล

ตามพระราชบัญญัติเทศบาล พ.ศ.๒๔๙๖ แก้ไขเพิ่มเติมถึงฉบับที่ ๑๓ พ.ศ. ๒๕๕๒ ได้แบ่งโครงสร้างของเทศบาลตำบลแบ่งออกเป็น ๒ ส่วน คือ สภาเทศบาล และนายกเทศมนตรี สำหรับการปฏิบัติงานตามหน้าที่ของเทศบาลแล้วจะมีโครงสร้างเพิ่มขึ้นอีกส่วนหนึ่ง คือ พนักงานเทศบาล

๑. สภาเทศบาลตำบล

สภาเทศบาลตำบล ประกอบด้วย สมาชิกซึ่งราษฎรเลือกตั้งขึ้นตามกฎหมายว่าด้วยการเลือกตั้งสมาชิกสภาเทศบาล จำนวน ๑๒ คน มีวาระการดำรงตำแหน่ง คราวละ ๔ ปี สภาเทศบาล มีประธานสภาคนหนึ่ง และรองประธานสภาคนหนึ่ง ซึ่งผู้ว่าราชการจังหวัดแต่งตั้งจากสมาชิกสภาเทศบาลตามมติของสภาเทศบาล

๒. ผู้บริหารเทศบาลตำบล

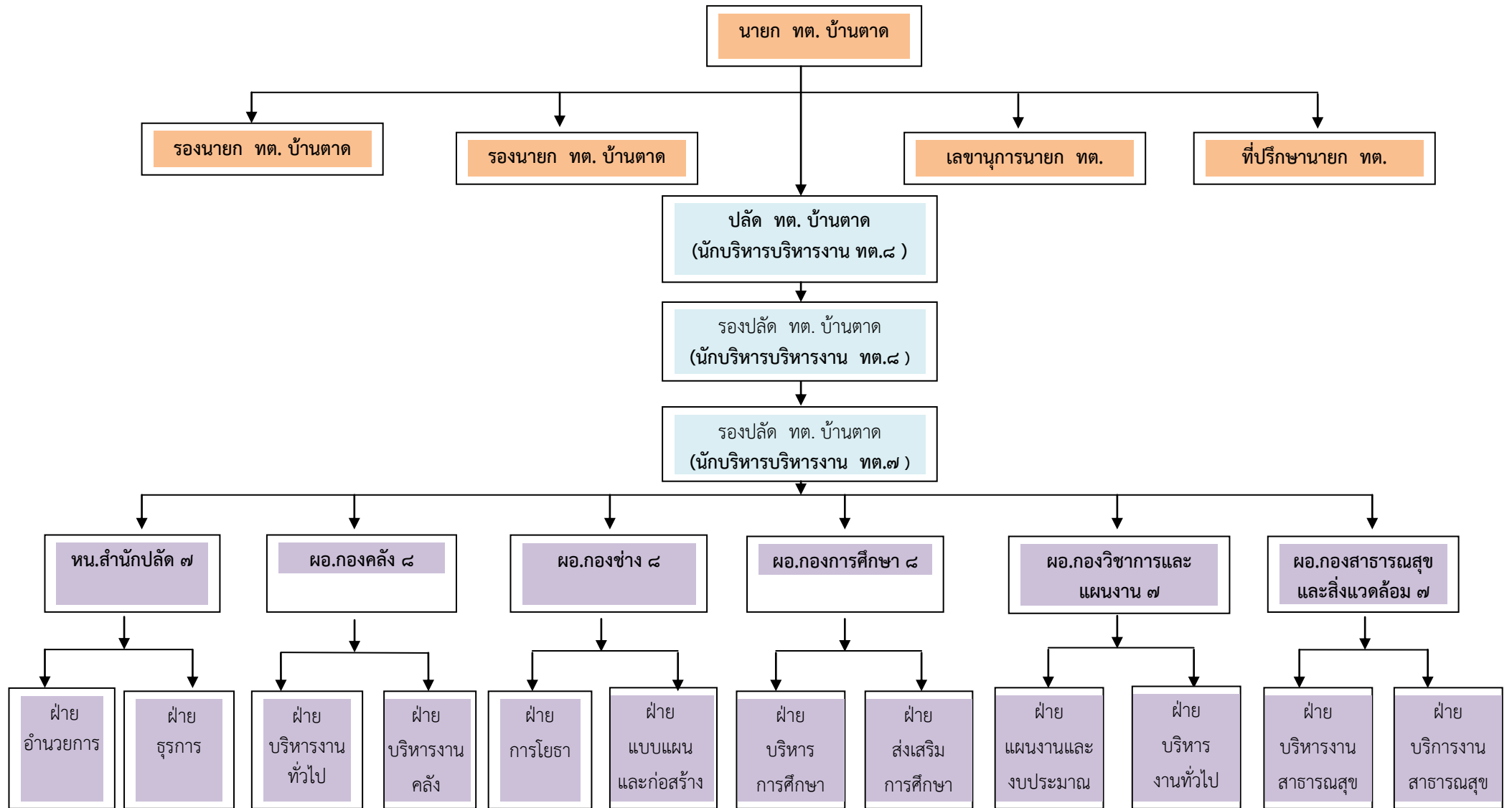
ให้มีผู้บริหารเทศบาลตำบล ประกอบด้วย นายกเทศมนตรี คนหนึ่งที่มาจากการเลือกตั้งจากประชาชนโดยตรง รองนายกเทศมนตรี ๒ คน เลขานุการนายกเทศมนตรี ๑ คน และที่ปรึกษานายกเทศมนตรี ๑ คน ซึ่งนายกเทศมนตรีแต่งตั้งจากบุคคลภายนอกที่ไม่ใช่สมาชิกสภาฯ ให้ผู้บริหารเป็นผู้ควบคุมและรับผิดชอบในการบริหารงานของเทศบาลตามกฎหมาย โดยมีนายกเทศมนตรีเป็นหัวหน้า

๓. พนักงานเทศบาล

ให้เทศบาลตำบลบ้านตาตมีพนักงานเทศบาลและจัดแบ่งการบริหารออกเป็นส่วนราชการต่าง ๆ ตามปริมาณและ คุณภาพของงานโดยมีปลัดเทศบาล เป็นผู้บังคับบัญชาและรับผิดชอบงานประจำทั่วไปของเทศบาล สำหรับเทศบาลตำบลบ้านตาต แบ่งส่วนราชการออกเป็น ๖ ส่วน ดังนี้

๑. สำนักปลัด
๒. กองคลัง
๓. กองช่าง
๔. กองการศึกษา
๕. กองวิชาการและแผนงาน
๖. กองสาธารณสุขและสิ่งแวดล้อม

โครงสร้างอัตรากำลังและบุคลากร เทศบาลตำบลบ้านตาต



- ผู้บริหารเทศบาลตำบลบ้านตาต ประกอบด้วย

๑. นายสมชัย น้อยรามคุนย์ ตำแหน่ง นายกเทศมนตรีตำบลบ้านตาต
 ๒. นางสุกถนอม อินทผล ตำแหน่ง รองนายกเทศมนตรีตำบลบ้านตาต (รองคนที่ ๑)
 ๓. นายสมหมาย พาพันธ์ ตำแหน่ง รองนายกเทศมนตรีตำบลบ้านตาต (รองคนที่ ๒)

- เลขานุการนายกเทศมนตรีตำบลบ้านตาต

นายไทยแลนด์ ไชยเทพ ตำแหน่ง เลขานุการนายกเทศมนตรีตำบลบ้านตาต

- ที่ปรึกษานายกเทศมนตรีตำบลบ้านตาต

-

- สมาชิกสภาเทศบาลตำบลบ้านตาตที่มาจากกรรมการเลือกตั้ง จำนวน ๑๒ คน

ประกอบด้วย

ลำดับที่	ชื่อ-สกุล	ตำแหน่ง
๑	ร้อยโทเดชา ทองมี	สมาชิกสภาเทศบาล เขต ๑
๒	นางคำพันธ์ ประวันโน	สมาชิกสภาเทศบาล เขต ๑
๓	นางศรีอุตร คำภูแสน	สมาชิกสภาเทศบาล เขต ๑
๔	นายชำนาญ มาดขาว	สมาชิกสภาเทศบาล เขต ๑
๕	นายเทวี ชุสิทธิ์	สมาชิกสภาเทศบาล เขต ๑
๖	นายสันติ วงษ์ศรีดา	สมาชิกสภาเทศบาล เขต ๑
ลำดับที่	ชื่อ-สกุล	ตำแหน่ง
๑	นายบุญเยี่ยม พิมพ์ศรี	สมาชิกสภาเทศบาล เขต ๒
๒	นายณรงค์ พิมพ์ศรี	สมาชิกสภาเทศบาล เขต ๒
๓	นายสงกา รัตนงาม	สมาชิกสภาเทศบาล เขต ๒
๔	นายคำแดง จันทาวัน	สมาชิกสภาเทศบาล เขต ๒
๕	ว่าง	สมาชิกสภาเทศบาล เขต ๒
๖	นายชาติรี สารีจันทร์	สมาชิกสภาเทศบาล เขต ๒

๕.๔ อำนาจหน้าที่ของเทศบาลตำบลบ้านตาด

- อำนาจหน้าที่ของสภาเทศบาล

อำนาจหน้าที่ของสภาเทศบาลโดยทั่วไปในขอบเขตที่กว้างที่สุดแล้ว อาจกล่าวได้ว่าสภาเทศบาลเป็นองค์กรที่มีหน้าที่อย่างน้อย ๓ ประการ คือ

๑. กำหนดนโยบายในการให้บริการสาธารณะต่างๆ แก่ประชาชนในท้องถิ่นนั้นๆ
๒. อนุมัติงบประมาณประจำปีให้แก่ผู้บริหารเพื่อนำไปใช้จ่ายในการปฏิบัติงานในหน้าที่ต่อไป
๓. ควบคุมดูแลการบริหารงานของผู้บริหารให้เป็นไปตามตัวบทกฎหมาย นโยบาย และเจตนารมณ์ของประชาชนในท้องถิ่น

อย่างไรก็ตามเมื่อพิจารณาถึงอำนาจหน้าที่ของสภาเทศบาลโดยละเอียดแล้ว สามารถกำหนดออกได้ ๓ ประการ คือ

๑. อำนาจในการตราเทศบัญญัติ
๒. อำนาจในการควบคุมฝ่ายบริหาร
๓. อำนาจในการแต่งตั้งคณะกรรมการของสภาฯ

- อำนาจหน้าที่ของเทศบาลตำบล

เทศบาลตำบลมีอำนาจหน้าที่ในการพัฒนาตำบลทั้งในด้านเศรษฐกิจสังคมและวัฒนธรรม ภายใต้บังคับแห่งกฎหมาย เทศบาลมีหน้าที่ต้องทำในเขตเทศบาลดังต่อไปนี้

มาตรา ๕๐

- (๑) รักษาความสงบเรียบร้อยของประชาชน
- (๒) ให้มีและบำรุงทางบกและทางน้ำ
- (๓) รักษาความสะอาดของถนน หรือทางเดินและที่สาธารณะ รวมทั้งการกำจัดมูลฝอยและสิ่งปฏิกูล
- (๔) ป้องกันและระงับโรคติดต่อ
- (๕) ให้มีเครื่องใช้ในการดับเพลิง
- (๖) ให้ราษฎรได้รับการศึกษาอบรม
- (๗) ส่งเสริมพัฒนาสตรี เด็ก เยาวชน ผู้สูงอายุ และผู้พิการ
- (๘) บำรุงศิลปะ จารีตประเพณี ภูมิปัญญาท้องถิ่น และวัฒนธรรมอันดีของท้องถิ่น
- (๙) หน้าที่อื่นตามที่กฎหมายบัญญัติให้เป็นหน้าที่ของเทศบาล

มาตรา ๕๑

ภายใต้บังคับแห่งกฎหมาย เทศบาลตำบลอาจจัดทำกิจการใดๆ ในเขตเทศบาล ดังต่อไปนี้

- (๑) ให้มีน้ำสะอาดหรือการประปา
- (๒) ให้มีโรงฆ่าสัตว์
- (๓) ให้มีตลาด ท่าเทียบเรือหรือท่าข้าม
- (๔) ให้มีสุสานและฌาปนสถาน
- (๕) บำรุงและส่งเสริมการทำมาหากินของราษฎร
- (๖) ให้มีและบำรุงสถานที่ทำการพิทักษ์รักษาคนเจ็บไข้
- (๗) ให้มีและบำรุงการไฟฟ้าหรือแสงสว่างโดยวิธีอื่น
- (๘) ให้มีและบำรุงทางระบายน้ำ
- (๙) เทศพาณิชย์

และอำนาจหน้าที่อื่นตามที่กฎหมายกำหนด