

ส่วนที่ ๒

ยุทธศาสตร์องค์กรปกครองส่วนท้องถิ่น

๑. ความสัมพันธ์ระหว่างแผนพัฒนาระดับมหภาค

๑.๑ แผนยุทธศาสตร์ชาติ ๒๐ ปี (พ.ศ. ๒๕๖๑ - ๒๕๘๐)

โดยที่รัฐธรรมนูญแห่งราชอาณาจักรไทย มาตรา ๖๕ กำหนดให้รัฐพึงจัดให้มียุทธศาสตร์ชาติ เป็นเป้าหมายการพัฒนาประเทศอย่างยั่งยืน ตามหลักธรรมาภิบาลเพื่อใช้เป็นกรอบในการจัดทำแผนต่างๆ ให้ สอดคล้องและบูรณาการกันเพื่อให้เกิดเป็นพลังผลักดันร่วมกันไปสู่เป้าหมายดังกล่าว โดยให้เป็นไปตามที่ กำหนดในกฎหมายว่าด้วยการจัดทำยุทธศาสตร์ชาติ และต่อมาได้มีการตราพระราชบัญญัติการจัดทำ ยุทธศาสตร์ชาติ พ.ศ. ๒๕๖๐ มีผลบังคับใช้เมื่อวันที่ ๑ สิงหาคม ๒๕๖๐ โดยกำหนดให้มีการแต่งตั้ง คณะกรรมการยุทธศาสตร์ชาติ เพื่อรับผิดชอบในการจัดทำร่างยุทธศาสตร์ชาติ กำหนดวิธีการการมีส่วนร่วม ของประชาชนในการจัดทำร่างยุทธศาสตร์ชาติ ในการติดตาม การตรวจสอบ และการประเมินผล รวมทั้ง กำหนดมาตรการส่งเสริมและสนับสนุนให้ประชาชนทุกภาคส่วนดำเนินการให้สอดคล้องกับยุทธศาสตร์ชาติ

เพื่อให้เป็นไปตามที่กำหนดในพระราชบัญญัติการจัดทำ ยุทธศาสตร์ชาติ พ.ศ. ๒๕๖๐ คณะกรรมการยุทธศาสตร์ชาติได้แต่งตั้งคณะกรรมการจัดทำยุทธศาสตร์ชาติด้านต่างๆ รวม ๖ คณะอัน ประกอบด้วย คณะกรรมการจัดทำยุทธศาสตร์ชาติด้านความมั่นคง คณะกรรมการจัดทำยุทธศาสตร์ชาติด้าน การสร้างความสามารถในการแข่งขัน คณะกรรมการจัดทำยุทธศาสตร์ชาติด้านการพัฒนาและเสริมสร้าง ศักยภาพทรัพยากรมนุษย์ คณะกรรมการจัดทำยุทธศาสตร์ชาติด้านการสร้างโอกาสและความเสมอภาคทาง สังคม คณะกรรมการจัดทำยุทธศาสตร์ชาติด้านการสร้างการเติบโตบนคุณภาพชีวิตที่เป็นมิตรต่อสิ่งแวดล้อม และคณะกรรมการจัดทำยุทธศาสตร์ชาติด้านการปรับสมดุลและพัฒนาระบบการบริหารจัดการภาครัฐ เพื่อ รับผิดชอบในการดำเนินการจัดทำร่างยุทธศาสตร์ชาติให้เป็นไปตามหลักเกณฑ์ วิธีการ และเงื่อนไขที่กำหนด ตลอดจนได้จัดให้มีการรับฟังความคิดเห็นของประชาชนและหน่วยงานของรัฐที่เกี่ยวข้องอย่างกว้างขวางเพื่อ ประกอบการพิจารณาจัดทำร่างยุทธศาสตร์ชาติตามที่กฎหมายกำหนดแล้ว

ยุทธศาสตร์ชาติ ๒๐ ปี (พ.ศ. ๒๕๖๑-๒๕๘๐) เป็นยุทธศาสตร์ชาติฉบับแรกของประเทศไทย ตามรัฐธรรมนูญแห่งราชอาณาจักรไทย ซึ่งจะต้องนำไปสู่การปฏิบัติเพื่อให้ประเทศไทยบรรลุวิสัยทัศน์ “ประเทศไทยมีความมั่นคง มั่งคั่ง ยั่งยืน เป็นประเทศพัฒนาแล้ว ด้วยการพัฒนาตามหลักปรัชญาของเศรษฐกิจพอเพียง” ภายในช่วงเวลาดังกล่าว เพื่อความสุขของคนไทยทุกคน

สถานการณ์ แนวโน้ม วิสัยทัศน์ และเป้าหมายในการพัฒนาประเทศ

๑. บทนำ

การพัฒนาประเทศไทยนับตั้งแต่แผนพัฒนาเศรษฐกิจและสังคมแห่งชาติ ฉบับที่ ๑ เป็นต้นมาได้ส่งผลให้ประเทศมีการพัฒนาในทุกมิติ ทั้งในด้านเศรษฐกิจที่ประเทศไทยได้รับการยกระดับเป็น ประเทศในกลุ่มบนของกลุ่มประเทศระดับรายได้ปานกลาง ในด้านสังคมที่มีการพัฒนาคุณภาพชีวิตของ ประชาชนส่งผลให้ประเทศไทยหลุดพ้นจากการเป็นประเทศยากจน และในด้านสิ่งแวดล้อมที่ประเทศไทยมีข้อ ได้เปรียบในความหลากหลายเชิงนิเวศ อย่างไรก็ตาม ประเทศไทยยังมีความท้าทายต่อการพัฒนาที่สำคัญ อาทิ

อัตราการขยายตัวทางเศรษฐกิจในปี ๒๕๖๐ ที่ร้อยละ ๓.๙ ถือว่าอยู่ในระดับต่ำกว่าศักยภาพ เมื่อเทียบกับร้อยละ ๖.๐ ต่อปีในช่วงเวลาเกือบ ๖ ทศวรรษที่ผ่านมา โดยมีสาเหตุหลักจากการชะลอตัวของการลงทุนภายในประเทศและสถานการณ์เศรษฐกิจโลกที่ยังไม่ฟื้นตัวได้เต็มที่โครงสร้างเศรษฐกิจไทยที่ยังไม่สามารถขับเคลื่อนด้วยนวัตกรรมได้อย่างเต็มประสิทธิภาพภาคบริการและภาคเกษตรมีผลผลิตภาพการผลิตในระดับต่ำขาดการนำเทคโนโลยีเข้ามาเพิ่มประสิทธิภาพใน

การผลิต ประกอบกับแรงงานไทยยังมีปัญหาเรื่องคุณภาพและสมรรถนะที่ไม่สอดคล้องกับความต้องการในการขับเคลื่อนการพัฒนาของประเทศ

นอกจากนั้น ศักยภาพและคุณภาพของประชากรไทยทุกช่วงวัยยังคงเป็นปัจจัยท้าทายสำคัญต่อการพัฒนาประเทศ แม้ว่าการเข้าถึงระบบบริการสาธารณสุข การศึกษา บริการสาธารณสุข โครงสร้างพื้นฐานต่างๆ และการคุ้มครองทางสังคมอื่น ๆ ของคนไทยมีความครอบคลุมเพิ่มมากขึ้น แต่ยังคงมีปัญหาเรื่องคุณภาพการให้บริการที่มีมาตรฐานแตกต่างกันระหว่างพื้นที่ ซึ่งเป็นหนึ่งในสาเหตุหลักที่ทำให้ประเทศไทยยังคงมีความเหลื่อมล้ำในหลายมิติ ขณะที่ปัญหาด้านความยากจนยังคงเป็นประเด็นท้าทายในการยกระดับการพัฒนาประเทศให้ประชาชนมีรายได้สูงขึ้นและแก้ปัญหาความเหลื่อมล้ำอย่างยั่งยืน ขณะเดียวกันการวางกลยุทธ์ระยะยาวในการฟื้นฟู การใช้ และการรักษาทรัพยากรอย่างบูรณาการเพื่อการพัฒนาประเทศที่ผ่านมายังขาดความชัดเจน ส่งผลให้ทรัพยากรธรรมชาติและสิ่งแวดล้อมของประเทศยังมีปัญหาการใช้ใช้อย่างสิ้นเปลืองและเสื่อมโทรมลงอย่างรวดเร็ว

ทั้งนี้ ปัญหาดังกล่าวข้างต้นมีสาเหตุส่วนหนึ่งมาจากประสิทธิภาพการบริหารจัดการภาครัฐ การพัฒนาประเทศขาดความต่อเนื่องและความยืดหยุ่นในการตอบสนองต่อความต้องการและปัญหาของประชาชน ขณะที่ความมั่นคงภายในประเทศยังมีหลายประเด็นที่ต้องเสริมสร้างให้เกิดความเข้มแข็ง ลดความขัดแย้งทางความคิดและอุดมการณ์ที่มีรากฐานมาจากความเหลื่อมล้ำ ความไม่เสมอภาค การขาดความเชื่อมั่นในกระบวนการยุติธรรม และปัญหาการขาดเสถียรภาพทางการเมืองตลอดจนส่งเสริมคนในชาติให้ยึดมั่นสถาบันหลักเป็นศูนย์รวมจิตใจให้เกิดความรักและความสามัคคี

ในขณะเดียวกัน การเปลี่ยนแปลงโครงสร้างประชากรที่มีสัดส่วนประชากรวัยแรงงานและวัยเด็กที่ลดลงและประชากรสูงอายุที่เพิ่มขึ้นอย่างต่อเนื่อง จะเป็นปัจจัยเสี่ยงสำคัญที่จะทำให้การพัฒนาประเทศในมิติต่าง ๆ มีความท้าทายมากขึ้น ทั้งในส่วนของเสถียรภาพทางการเงินการคลังของประเทศในการจัดสวัสดิการเพื่อดูแลผู้สูงอายุที่เพิ่มสูงขึ้น การลงทุนและการออม การเจริญเติบโตทางเศรษฐกิจของประเทศ ความมั่นคงทางสังคม การบริหารจัดการทรัพยากรธรรมชาติอย่างยั่งยืนซึ่งจะเป็นประเด็นท้าทายต่อการขับเคลื่อนประเทศไปสู่การเป็นประเทศพัฒนาแล้ว

๒. ปัจจัยและแนวโน้มที่คาดว่าจะส่งผลกระทบต่อการพัฒนาประเทศ

แม้ว่าประเทศไทยจะมีตำแหน่งที่ตั้งที่สามารถเป็นศูนย์กลางในการเชื่อมโยงในภูมิภาคและเป็นประตูสู่เอเชีย แต่การที่มีอาณาเขตติดกับประเทศเพื่อนบ้านหลายประเทศ ทำให้ปัญหาด้านเขตแดนกับประเทศเพื่อนบ้านยังคงเป็นความท้าทายด้านความมั่นคงในอนาคต นอกจากนี้ ประเทศไทยยังคงต้องให้ความสำคัญกับปัญหาด้านความมั่นคงอื่น ๆ ที่มีความซับซ้อน ละเอียดอ่อน และมีความเชื่อมโยงกันหลายมิติที่อาจเป็นประเด็นท้าทายต่อการสร้างบรรยากาศความไว้วางใจระหว่างรัฐกับประชาชนและระหว่างประชาชนกับประชาชน ซึ่งรวมถึงการสร้างสามัคคีของคนในชาติที่จะนำไปสู่การแก้ปัญหาความขัดแย้งระหว่างกลุ่มประชากรไทยที่มีแนวคิดและความเชื่อที่แตกต่างกันอย่างยั่งยืนนอกจากนี้ การขยายอิทธิพลและการเพิ่มบทบาทของประมุขมหาอำนาจ ที่อาจก่อให้เกิดการเปลี่ยนแปลงไปสู่ระบบหลายขั้วอำนาจ หรือเกิดการย้ายขั้วอำนาจทางเศรษฐกิจ ซึ่งอาจส่งผลกระทบต่อเสถียรภาพทางเศรษฐกิจของประเทศในอนาคต ขณะที่องค์กร

ที่ไม่ใช่รัฐ อาทิ องค์การระหว่างประเทศ และบรรษัทข้ามชาติ จะมีบทบาทมากขึ้นในการกำหนดกฎ ระเบียบ ทิศทางความสัมพันธ์และมาตรฐานสากลต่างๆ ทั้งในด้านความมั่นคง และเศรษฐกิจ รวมทั้งการรวมกลุ่ม เศรษฐกิจและการเปิดเสรีในภูมิภาคที่นำไปสู่ความเชื่อมโยงในทุกระบบ อาจก่อให้เกิดความเสี่ยงด้าน อาชญากรรมข้ามชาติและเศรษฐกิจนอกระบบ รวมทั้งปัญหาอาชญากรรม การค้ามนุษย์ และการลักลอบเข้าเมือง

ในทางกลับกัน ความเปลี่ยนแปลงจากโลกาภิวัตน์และความก้าวหน้าทาง วิทยาศาสตร์และเทคโนโลยีที่ได้รับการพัฒนาอย่างก้าวกระโดดจะก่อให้เกิดนวัตกรรมอย่างพลิกผัน อาทิ เทคโนโลยีปัญญาประดิษฐ์ อินเทอร์เน็ตในทุกสิ่ง การวิเคราะห์ข้อมูลขนาดใหญ่ หุ่นยนต์และโดรน เทคโนโลยี พันธุกรรมสมัยใหม่ และเทคโนโลยีทางการเงิน ซึ่งตัวอย่างแนวโน้มการพัฒนาเทคโนโลยีอย่างก้าวกระโดด เหล่านี้ คาดว่าจะเป็นปัจจัยสนับสนุนหลักที่ช่วยทำให้เศรษฐกิจโลกและเศรษฐกิจไทยมีแนวโน้มที่จะกลับมา ขยายตัวได้เข้มแข็งขึ้น แนวโน้มสำคัญที่จำเป็นต้องมีการติดตามอย่างใกล้ชิด อาทิ การรวมกลุ่มทางการค้าและ การลงทุนที่จะมีความหลากหลายเพิ่มมากขึ้น การแข่งขันที่คาดว่าจะรุนแรงขึ้นในการเพิ่มผลิตภาพและสร้าง ความหลากหลายของสินค้าและบริการที่ตอบโจทย์รูปแบบชีวิตใหม่ๆ

นอกจากนี้ ประเทศไทยคาดว่าจะเข้าสู่การเป็นสังคมสูงวัยระดับสุดยอดในปี ๒๕๗๔ จะก่อให้เกิดโอกาสใหม่ๆ ในการตอบสนองความต้องการของกลุ่มผู้บริโภคนสูงวัยที่มีสัดส่วนเพิ่มขึ้น อย่างต่อเนื่อง รวมทั้งการคาดการณ์ว่าครอบครัวไทยจะมีขนาดเล็กลงและมีรูปแบบที่หลากหลายมากขึ้น ประชากรในประเทศไทยจะมีช่วงอายุที่แตกต่างกันและจะมีกลุ่มคนช่วงอายุใหม่ๆ เพิ่มขึ้น ซึ่งจะส่งผลต่อ ทักษะคนและพฤติกรรมที่แตกต่างกัน ดังนั้น การเตรียมความพร้อมของประชากรให้มีคุณภาพและการนำ เทคโนโลยีที่เหมาะสมมาใช้ในการผลิตและบริการของประเทศจะเป็นความท้าทายสำคัญในระยะต่อไป

ในขณะเดียวกัน โครงสร้างประชากรที่เข้าสู่สังคมสูงวัย อาจทำให้เกิดความต้องการ แรงงานต่างชาติเพิ่มมากขึ้นเพื่อทดแทนจำนวนแรงงานไทยที่ลดลง ซึ่งปัจจัยด้านการเปิดเสรีในภูมิภาคและ ความก้าวหน้าของการพัฒนาระบบคมนาคมขนส่งในภูมิภาคจะทำให้การเคลื่อนย้ายแรงงานและการย้ายถิ่นมี ความสะดวกมากขึ้น และเป็นปัจจัยสำคัญที่จะทำให้เกิดการเคลื่อนย้ายประชากรเข้าออกประเทศเพิ่มมากขึ้น โดยเฉพาะในกลุ่มประชากรที่มีศักยภาพซึ่งมีแนวโน้มในการเคลื่อนย้ายไปเรียนหรือทำงานในทั่วทุกมุมโลก สูงขึ้น ทั้งนี้ การย้ายถิ่นส่วนใหญ่มีวัตถุประสงค์เพื่อแสวงหาโอกาสทางเศรษฐกิจที่ดีขึ้น จึงอาจจะเป็นไปได้ที่ ประเทศไทยจะยังคงเป็นประเทศผู้รับของประชากรจากประเทศเพื่อนบ้านขณะที่ประชากรไทยโดยเฉพาะ แรงงานทักษะอาจมีแรงจูงใจในการย้ายถิ่นไปยังประเทศที่มีระดับการพัฒนาที่ดีกว่า อาจทำให้การแย่งชิง แรงงานมีความรุนแรงมากขึ้น ซึ่งจะยิ่งทำให้เกิดความเสี่ยงต่อการเจริญเติบโตทางเศรษฐกิจและการ เปลี่ยนแปลงของบริบทสังคมไทย

นอกจากนี้ ผลกระทบจากการเปลี่ยนแปลงสภาพภูมิอากาศคาดว่าจะมีความรุนแรง มากขึ้นทั้งในเชิงความผันผวน ความถี่ และขอบเขตที่กว้างขวางมากขึ้น ซึ่งจะสร้างความเสียหายต่อชีวิตและ ทรัพย์สิน ระบบโครงสร้างพื้นฐานที่จำเป็น ตลอดจนระบบผลิตทางการเกษตรที่สัมพันธ์ต่อเนื่องกับความมั่นคง ด้านอาหารและน้ำ ขณะที่ระบบนิเวศต่างๆ มีแนวโน้มเสื่อมโทรมลง และมีความเป็นไปได้ค่อนข้างสูงในการ สูญเสียความสามารถในการรองรับความต้องการของมนุษย์ได้อย่างมีประสิทธิภาพอย่างไรก็ดี ระดับความ รุนแรงของผลกระทบอันเกิดจากการเปลี่ยนแปลงภูมิอากาศโลกและความเสื่อมโทรมของระบบนิเวศต่าง ๆ ดังกล่าวที่แต่ละประเทศจะต้องเผชิญจะมีความแตกต่างกัน ทำให้การเป็นสังคมสีเขียวการรักษาและบริหาร จัดการทรัพยากรธรรมชาติและสิ่งแวดล้อมอย่างบูรณาการจะได้รับความสำคัญและความสนใจจากนานา ประเทศรวมทั้งประเทศไทยเพิ่มมากขึ้น พลังงานทดแทนและพลังงานทางเลือกรวมถึงการสร้างสมดุลความ มั่นคงด้านพลังงานและอาหารมีแนวโน้มที่จะมีความสำคัญเพิ่มมากขึ้นกฎระเบียบและข้อตกลงด้านสิ่งแวดล้อม

จะมีความเข้มข้นและเข้มงวดขึ้น โดยกรอบการพัฒนาตามข้อตกลงระหว่างประเทศต่างๆ ที่สำคัญ เช่น เป้าหมายการพัฒนาที่ยั่งยืน และบันทึกความตกลงปารีสจะได้รับ การนำไปปฏิบัติอย่างจริงจังมากยิ่งขึ้น

แนวโน้มเหล่านี้จะก่อให้เกิดความท้าทายต่อการพัฒนาประเทศในหลายมิติ ทั้งใน ส่วนของการจ้างงานและอาชีพ สาขาการผลิตและบริการใหม่ๆ ความมั่นคงของประเทศอันเกิดจากภัยคุกคาม และความเสี่ยงด้านอื่นๆ ที่ซับซ้อนขึ้น อาชญากรรมไซเบอร์ รูปแบบการก่อสงครามที่ใช้เทคโนโลยีเป็น เครื่องมือ การเคลื่อนย้ายอย่างเสรีและรวดเร็วของผู้คน เงินทุน ข้อมูลข่าวสาร องค์กรความรู้ เทคโนโลยีและ สินค้าและบริการ การปรับตัวต่อการเปลี่ยนแปลงสภาพภูมิอากาศที่รวดเร็วและคาดการณ์ได้ยาก การเกิดขึ้น ของโรคระบาด และโรคอุบัติใหม่ที่จะส่งผลให้การเฝ้าระวังด้านการสาธารณสุขในประเทศมีความสำคัญมากขึ้น อาจนำไปสู่ปัญหาความเหลื่อมล้ำที่ทวีความรุนแรงมากขึ้นได้ หากไม่มีมาตรการที่มีประสิทธิภาพในการป้องกัน และรองรับผลกระทบต่างๆ ที่คาดว่าจะเกิดขึ้น ซึ่งรวมถึงการเตรียมความพร้อมเพื่อรองรับการเปลี่ยนแปลงทาง เทคโนโลยีและนวัตกรรมแบบพลิกผันที่จะเกิดขึ้นอย่างรวดเร็วโดยเฉพาะอย่างยิ่งหากการเข้าถึงเทคโนโลยี โครงสร้างพื้นฐาน และองค์ความรู้สมัยใหม่มีระดับความแตกต่างกันระหว่างกลุ่มประชากรต่างๆ โดยการ เปลี่ยนแปลงทางเทคโนโลยีและนวัตกรรมดังกล่าวจะส่งผลต่อทั้งการจ้างงานและอาชีพที่จะมีรูปแบบและ ลักษณะงานที่เปลี่ยนไป มีความต้องการแรงงานที่มีสมรรถนะสูงเพิ่มมากขึ้น หลายอาชีพอาจหายไปจากตลาด งานในปัจจุบันและบางอาชีพจะถูกทดแทนด้วยระบบอัตโนมัติโดยเฉพาะอาชีพที่ต้องการทักษะระดับต่ำ ก่อให้เกิดความเสี่ยงต่อความมั่นคงและคุณภาพชีวิตของประชาชนที่ปรับตัวไม่ทันหรือขาดความรู้และทักษะที่ ทันกับยุคสมัยที่เปลี่ยนแปลงไปกระแสโลกาภิวัตน์ที่จะทำให้เกิดการพัฒนาขยายความเป็นเมือง วิถีชีวิตที่ เปลี่ยนไปอย่างรวดเร็ว รวมทั้งการเปลี่ยนแปลงทางสภาพภูมิอากาศที่อาจจะมีผลกระทบรุนแรงมากยิ่งขึ้น ซึ่ง ปัจจัยทั้งหมดดังกล่าวจะส่งผลให้ปัญหาความยากจนและความเหลื่อมล้ำของประเทศมีความซับซ้อนมากยิ่งขึ้น

จากปัจจัยและแนวโน้มที่คาดว่าจะส่งผลต่อการขับเคลื่อนการพัฒนาประเทศในมิติ ต่างๆข้างต้น เห็นได้ว่าบริบทและสภาพแวดล้อมทั้งภายในและภายนอกประเทศมีแนวโน้มที่จะเปลี่ยนแปลง อย่างรวดเร็ว มีพลวัตสูง และมีความซับซ้อนหลากหลายมิติ ซึ่งจะส่งผลต่ออนาคตการพัฒนาประเทศอย่างมาก ดังนั้น การพัฒนาประเทศจึงจำเป็นต้องมียุทธศาสตร์การพัฒนาที่ครอบคลุมทุกมิติและทุกด้านการพัฒนาที่ เกี่ยวข้อง มีความร่วมมือในลักษณะประชารัฐจากภาคส่วนต่างๆ ในรูปแบบของหุ้นส่วนการพัฒนาที่เป็นการ ดำเนินงานอย่างบูรณาการ เนื่องจากทุกมิติการพัฒนามีความเกี่ยวข้องซึ่งกันและกัน โดยประเทศไทย จำเป็นต้องมีทรัพยากรมนุษย์ที่มีคุณภาพ มีความรู้ สมรรถนะ และทักษะที่สอดคล้องกับการเปลี่ยนแปลงต่างๆ สามารถรู้เท่าทันและปรับตัวให้สามารถดำเนินชีวิตได้อย่างมีความสุข มีอาชีพที่มั่นคง สร้างรายได้ ท่ามกลาง ความเปลี่ยนแปลงกฎเกณฑ์และกติกาใหม่ๆ และมาตรฐานที่สูงขึ้น โดยเฉพาะในโลกที่มีการเปลี่ยนแปลงอย่าง รวดเร็วซึ่งจำเป็นต้องมีการพัฒนาระบบและปัจจัยส่งเสริมต่าง ๆ ที่เกี่ยวข้องไปพร้อมกัน ทั้งในส่วนของระบบ การเรียนการสอน และการพัฒนาทักษะฝีมือที่สอดคล้องกันกับการพัฒนาของคนในแต่ละช่วงวัย ระบบบริการ สาธารณะ โครงสร้างพื้นฐาน รวมทั้งการให้ความสำคัญกับการส่งเสริมเทคโนโลยีและนวัตกรรม เพื่อให้ประเทศ ไทยสามารถยกระดับเป็นเจ้าของเทคโนโลยีและนวัตกรรมก้าวทันโลก จากการต่อยอดการพัฒนาบนพื้นฐาน นโยบายไทยแลนด์ ๔.๐ ส่งผลให้เกิดการสร้างห่วงโซ่มูลค่าทางเศรษฐกิจในทั้งภาคอุตสาหกรรม ภาคเกษตร และภาคบริการ กระจายผลประโยชน์จากการพัฒนา ลดปัญหาความเหลื่อมล้ำ และนำไปสู่การเสริมสร้าง คุณภาพชีวิตของประชาชนทุกภาคส่วน

นอกจากนี้ ประเทศไทยต้องให้ความสำคัญกับการสร้างสมดุลความมั่นคงด้าน พลังงานและอาหาร การรักษาไว้ซึ่งความหลากหลายเชิงนิเวศ การส่งเสริมการดำเนินชีวิตและธุรกิจ และการ พัฒนาและขยายความเป็นเมืองที่เติบโตอย่างต่อเนื่องที่เป็นมิตรต่อสิ่งแวดล้อม พร้อมกับการมีข้อกำหนดของ

รูปแบบและกฎเกณฑ์ที่เกี่ยวข้องเนื่องกับลักษณะการใช้พื้นที่ที่ชัดเจน ขณะที่การพัฒนาโครงสร้างพื้นฐานและระบบโลจิสติกส์ กฎหมาย ระบบภาษีต้องมีกลยุทธ์การพัฒนาที่สามารถอำนวยความสะดวกและส่งเสริมให้ประเทศมีศักยภาพการแข่งขันที่สูงขึ้น และสามารถใช้จุดแข็งในเรื่องตำแหน่งที่ตั้งทางภูมิศาสตร์ของประเทศให้เกิดประโยชน์ต่อการพัฒนาประเทศมากขึ้น รวมทั้งให้ความสำคัญของการรวมกลุ่มความร่วมมือกับนานาประเทศในระดับภูมิภาคและระดับโลก เพื่อกระชับและสร้างสัมพันธ์ไมตรี เสริมสร้างความสัมพันธ์ทางการทูต ซึ่งจะก่อให้เกิดการสร้างพลังทางเศรษฐกิจและรักษาความมั่นคงของประเทศ โดยจำเป็นต้องสร้างความพร้อมในการที่จะยกระดับมาตรฐานและมีการปฏิบัติให้เป็นไปตามระเบียบกติกาสากลในด้านต่างๆ ขณะเดียวกันประเทศไทยจำเป็นต้องเร่งให้มีการปฏิรูประบบราชการและการเมืองเพื่อให้เกิดการบริหารราชการที่ดีและมีเสถียรภาพทางการเมือง มีการส่งเสริมคนในชาติให้ยึดมั่นสถาบันหลักเป็นศูนย์รวมจิตใจเพื่อให้เกิดความรัก ความสามัคคี และลดความขัดแย้งภายในประเทศ โดยที่นโยบายการพัฒนาต่างๆ จำเป็นต้องคำนึงถึงความสอดคล้องกับโครงสร้างและลักษณะพฤติกรรมของประชากรที่อาจจะมีความแตกต่างจากปัจจุบันมากขึ้น

ดังนั้น ภายใต้เงื่อนไขโครงสร้างประชากร โครงสร้างเศรษฐกิจ สภาพสังคม สภาพภูมิอากาศสิ่งแวดล้อม และปัจจัยการพัฒนาต่างๆ ที่เกี่ยวข้อง ส่งผลให้ประเทศไทยจำเป็นต้องมีการวางแผนการพัฒนาที่รอบคอบและครอบคลุม อย่างไรก็ตาม หลายประเด็นพัฒนาเป็นเรื่องที่ต้องใช้ระยะเวลาในการดำเนินงานเพื่อให้เกิดการปรับตัวซึ่งจะต้องหยั่งรากลึกลงไปถึงการเปลี่ยนแปลงในเชิงโครงสร้างการขับเคลื่อนการพัฒนาให้ประเทศเจริญก้าวหน้าไปในอนาคตจึงจำเป็นต้องกำหนดวิสัยทัศน์ในระยะยาวที่ต้องบรรลุ พร้อมทั้งแนวยุทธศาสตร์หลักในด้านต่างๆ เพื่อเป็นกรอบในการขับเคลื่อนการพัฒนาอย่างบูรณาการบนพื้นฐานประชารัฐเพื่อยกระดับจุดแข็งและจุดเด่นของประเทศ และปรับปรุงแก้ไขจุดอ่อนและจุดด้อยต่าง ๆ อย่างเป็นระบบ โดยยุทธศาสตร์ชาติจะเป็นเป้าหมายใหญ่ในการขับเคลื่อนประเทศ และถ่ายทอดไปสู่แผนในระดับอื่น ๆ เพื่อนำไปสู่การปฏิบัติทั้งในระดับยุทธศาสตร์ ภารกิจและพื้นที่ ซึ่งรวมถึงพื้นที่พิเศษต่างๆ อาทิ เขตเศรษฐกิจพิเศษชายแดน เขตพัฒนาพิเศษภาคตะวันออกเพื่อให้เกิดการพัฒนาประเทศสามารถดำเนินการได้อย่าง มั่นคง มั่งคั่ง และ ยั่งยืน

๓. วิสัยทัศน์ประเทศไทย

“ประเทศไทยมีความมั่นคง มั่งคั่ง ยั่งยืน เป็นประเทศพัฒนาแล้ว ด้วยการพัฒนาตามหลักปรัชญาของเศรษฐกิจพอเพียง” หรือเป็นคติพจน์ประจำชาติว่า “มั่นคง มั่งคั่ง ยั่งยืน” เพื่อสนองตอบต่อผลประโยชน์แห่งชาติ อันได้แก่ การมีเอกราช อธิปไตย การดำรงอยู่อย่างมั่นคง และยั่งยืนของสถาบันหลักของชาติและประชาชนจากภัยคุกคามทุกรูปแบบ การอยู่ร่วมกันในชาติอย่างสันติสุขเป็นปึกแผ่น มีความมั่นคงทางสังคมท่ามกลางพหุสังคมและการมีเกียรติและศักดิ์ศรีของความเป็นมนุษย์ความเจริญเติบโตของชาติ ความเป็นธรรมและความอยู่ดีมีสุขของประชาชน ความยั่งยืนของฐานทรัพยากรธรรมชาติสิ่งแวดล้อม ความมั่นคงทางพลังงานและอาหาร ความสามารถในการรักษาผลประโยชน์ของชาติภายใต้การเปลี่ยนแปลงของสภาวะแวดล้อมระหว่างประเทศ และการอยู่ร่วมกันอย่างสันติ ประสานสอดคล้องกันด้านความมั่นคงในประชาคมอาเซียนและประชาคมโลกอย่างมีเกียรติและศักดิ์ศรี

ความมั่นคง หมายถึง การมีความมั่นคงปลอดภัยจากภัยและการเปลี่ยนแปลงทั้งภายในประเทศและภายนอกประเทศในทุกระดับ ทั้งระดับประเทศ สังคม ชุมชน ครัวเรือน และปัจเจกบุคคล และมีความมั่นคงในทุกมิติ ทั้งมิติทางการทหาร เศรษฐกิจ สังคม สิ่งแวดล้อม และการเมือง เช่น ประเทศมีความมั่นคงในเอกราชและอธิปไตย มีการปกครองระบอบประชาธิปไตยที่มีพระมหากษัตริย์ทรงเป็นประมุข สถาบันชาติ ศาสนา พระมหากษัตริย์มีความเข้มแข็งเป็นศูนย์กลางและเป็นที่ยึดเหนี่ยวจิตใจของประชาชน มี

ระบบการเมืองที่มั่นคงเป็นกลไกที่นำไปสู่การบริหารประเทศที่ต่อเนื่องและโปร่งใสตามหลักธรรมาภิบาล สังคมมีความปรองดองและความสามัคคี สามารถนึกกำลังเพื่อพัฒนาประเทศ ชุมชนมีความเข้มแข็ง ครอบครัวมีความอบอุ่น ประชาชนมีความมั่นคงในชีวิต มีงานและรายได้ที่มั่นคงพอเพียงกับการดำรงชีวิต มีการออมสำหรับวัยเกษียณ ความมั่นคงของอาหาร พลังงาน และน้ำ มีที่อยู่อาศัยและความปลอดภัยในชีวิตทรัพย์สิน

ความมั่งคั่ง หมายถึง ประเทศไทยมีการขยายตัวของเศรษฐกิจอย่างต่อเนื่องและมีความยั่งยืนจนเข้าสู่กลุ่มประเทศรายได้สูง ความเหลื่อมล้ำของการพัฒนาลดลง ประชากรมีความอยู่ดีมีสุขได้รับผลประโยชน์จากการพัฒนาอย่างเท่าเทียมกันมากขึ้น และมีการพัฒนาอย่างทั่วถึงทุกภาคส่วนมีคุณภาพชีวิตตามมาตรฐานขององค์การสหประชาชาติ ไม่มีประชาชนที่อยู่ในภาวะความยากจนเศรษฐกิจในประเทศมีความเข้มแข็ง ขณะเดียวกันต้องมีความสามารถในการแข่งขันกับประเทศต่างๆทั้งในตลาดโลกและตลาดภายในประเทศเพื่อให้สามารถสร้างรายได้ทั้งจากภายในและภายนอกประเทศตลอดจนมีการสร้างฐานเศรษฐกิจและสังคมแห่งอนาคตเพื่อให้สอดคล้องกับบริบทการพัฒนาที่เปลี่ยนแปลงไป และประเทศไทยมีบทบาทที่สำคัญในเวทีโลก และมีความสัมพันธ์ทางเศรษฐกิจและการค้าอย่างแน่นแฟ้นกับประเทศในภูมิภาคเอเชีย เป็นจุดสำคัญของการเชื่อมโยงในภูมิภาค ทั้งการคมนาคมขนส่ง การผลิต การค้า การลงทุน และการทำธุรกิจ เพื่อให้เป็นพลังในการพัฒนา นอกจากนี้ยังมีความสมบูรณ์ในทุนที่จะสามารถสร้างการพัฒนาต่อไปได้ ได้แก่ ทุนมนุษย์ ทุนทางปัญญาทุนทางการเงิน ทุนที่เป็นเครื่องมือเครื่องจักร ทุนทางสังคม และทุนทรัพยากรธรรมชาติและสิ่งแวดล้อม

ความยั่งยืน หมายถึง การพัฒนาที่สามารถสร้างความเจริญ รายได้ และคุณภาพชีวิตของประชาชนให้เพิ่มขึ้นอย่างต่อเนื่อง ซึ่งเป็นการเจริญเติบโตของเศรษฐกิจที่อยู่บนหลักการใช้ การรักษาและการฟื้นฟูฐานทรัพยากรธรรมชาติอย่างยั่งยืน ไม่ใช่ทรัพยากรธรรมชาติจนเกินพอดี ไม่สร้างมลภาวะต่อสิ่งแวดล้อมจนเกินความสามารถในการรองรับและเยียวยาของระบบนิเวศ การผลิตและการบริโภคเป็นมิตรกับสิ่งแวดล้อม และสอดคล้องกับเป้าหมายการพัฒนาที่ยั่งยืน ทรัพยากรธรรมชาติมีความอุดมสมบูรณ์มากขึ้นและสิ่งแวดล้อมมีคุณภาพดีขึ้น คนมีความรับผิดชอบต่อสังคม มีความเอื้ออาทร เสียสละเพื่อผลประโยชน์ส่วนรวม รัฐบาลมีนโยบายที่มุ่งประโยชน์ส่วนรวมอย่างยั่งยืนและให้ความสำคัญกับการมีส่วนร่วมของประชาชน และทุกภาคส่วนในสังคมยึดถือและปฏิบัติตามหลักปรัชญาของเศรษฐกิจพอเพียงเพื่อการพัฒนาอย่างสมดุล มีเสถียรภาพ และยั่งยืน

โดยมีเป้าหมายการพัฒนาประเทศ คือ **“ประเทศชาติมั่นคง ประชาชนมีความสุข เศรษฐกิจพัฒนาอย่างต่อเนื่อง สังคมเป็นธรรม ฐานทรัพยากรธรรมชาติยั่งยืน”** โดยยกระดับศักยภาพของประเทศในหลากหลายมิติ พัฒนาคมนในทุกมิติและในทุกช่วงวัยให้เป็นคนดี เก่ง และมีคุณภาพ สร้างโอกาสและความเสมอภาคทางสังคม สร้างการเติบโตบนคุณภาพชีวิตที่เป็นมิตรกับสิ่งแวดล้อม และมีภาครัฐของประชาชนเพื่อประชาชนและประโยชน์ส่วนรวม โดยการประเมินผลการพัฒนาตามยุทธศาสตร์ชาติ ประกอบด้วย

- ๑) ความอยู่ดีมีสุขของคนไทยและสังคมไทย
- ๒) ชีตความสามารถในการแข่งขัน การพัฒนาเศรษฐกิจ และการกระจายรายได้
- ๓) การพัฒนาทรัพยากรมนุษย์ของประเทศ
- ๔) ความเท่าเทียมและความเสมอภาคของสังคม
- ๕) ความหลากหลายทางชีวภาพ คุณภาพสิ่งแวดล้อม และความยั่งยืนของ

ทรัพยากรธรรมชาติ

- ๖) ประสิทธิภาพการบริหารจัดการและการเข้าถึงการให้บริการของภาครัฐ

๔. ประเด็นยุทธศาสตร์ชาติ

๔.๑ ยุทธศาสตร์ชาติด้านความมั่นคง

- (๑) การรักษาความสงบภายในประเทศ
- (๒) การป้องกันและแก้ไขปัญหาที่มีผลกระทบต่อความมั่นคง
- (๓) การพัฒนาศักยภาพของประเทศให้พร้อมเผชิญภัยคุกคามที่กระทบต่อความมั่นคงของชาติ
- (๔) การบูรณาการความร่วมมือด้านความมั่นคงกับอาเซียนและนานาชาติ รวมถึงองค์กรภาครัฐและที่มีใช้ภาครัฐ
- (๕) การพัฒนากลไกการบริหารจัดการความมั่นคงแบบองค์รวม

๔.๒ ยุทธศาสตร์ชาติด้านการสร้างความสามารถในการแข่งขัน

- (๑) การเกษตรสร้างมูลค่า
- (๒) อุตสาหกรรมและบริการแห่งอนาคต
- (๓) สร้างความหลากหลายด้านการท่องเที่ยว
- ๔.๔ โครงสร้างพื้นฐาน เชื่อมไทย เชื่อมโลก
- (๕) พัฒนาเศรษฐกิจบนพื้นฐานผู้ประกอบการยุคใหม่

๔.๓ ยุทธศาสตร์ชาติด้านการพัฒนาและเสริมสร้างศักยภาพทรัพยากรมนุษย์

- (๑) การปรับเปลี่ยนค่านิยมและวัฒนธรรม
- (๒) การพัฒนาศักยภาพคนตลอดช่วงชีวิต
- (๓) ปฏิรูปกระบวนการเรียนรู้ที่ตอบสนองต่อการเปลี่ยนแปลงในศตวรรษที่ ๒๑
- (๔) การตระหนักถึงพหุปัญญาของมนุษย์ที่หลากหลาย
- (๕) การเสริมสร้างให้คนไทยมีสุขภาวะที่ดี
- (๖) การสร้างสภาพแวดล้อมที่เอื้อต่อการพัฒนาและเสริมสร้างศักยภาพทรัพยากรมนุษย์
- (๗) การเสริมสร้างศักยภาพการกีฬาในการสร้างคุณค่าทางสังคมและพัฒนาประเทศ

๔.๔ ยุทธศาสตร์ชาติด้านการสร้างโอกาสและความเสมอภาคทางสังคม

- (๑) การลดความเหลื่อมล้ำ สร้างความเป็นธรรมในทุกมิติ
- (๒) การกระจายศูนย์กลางความเจริญทางเศรษฐกิจ สังคม และเทคโนโลยี
- (๓) การเสริมสร้างพลังทางสังคม
- (๔) การเพิ่มขีดความสามารถของชุมชนท้องถิ่นในการพัฒนา การพึ่งตนเอง และการจัดการตนเอง

๔.๕ ยุทธศาสตร์ชาติด้านการสร้างการเติบโตบนคุณภาพชีวิตที่เป็นมิตรกับสิ่งแวดล้อม

- (๑) สร้างการเติบโตอย่างยั่งยืนบนสังคมเศรษฐกิจสีเขียว
- (๒) สร้างการเติบโตอย่างยั่งยืนบนสังคมเศรษฐกิจภาคทะเล
- (๓) สร้างการเติบโตอย่างยั่งยืนบนสังคมที่เป็นมิตรต่อสภาพภูมิอากาศ

- (๔) พัฒนาพื้นที่เมือง ชนบท เกษตรกรรมและอุตสาหกรรมเชิงนิเวศ มุ่งเน้นความเป็นเมืองที่เติบโตอย่างต่อเนื่อง
- (๕) พัฒนาความมั่นคงน้ำ พลังงาน และเกษตรที่เป็นมิตรต่อสิ่งแวดล้อม
- (๖) ยกระดับกระบวนการทัศน์เพื่อกำหนดอนาคตประเทศ

๔.๖ ยุทธศาสตร์ชาติด้านการปรับสมดุลและพัฒนาระบบการบริหารจัดการภาครัฐ

- (๑) ภาครัฐที่ยึดประชาชนเป็นศูนย์กลาง ตอบสนองความต้องการ และให้บริการอย่างสะดวกรวดเร็ว โปร่งใส
- (๒) ภาครัฐบริหารงานแบบบูรณาการโดยมียุทธศาสตร์ชาติเป็นเป้าหมาย และเชื่อมโยงการพัฒนาในทุกระดับ ทุกประเด็น ทุกภารกิจ และทุกพื้นที่
- (๓) ภาครัฐมีขนาดเล็กกลาง เหมาะสมกับภารกิจ ส่งเสริมให้ประชาชนและทุกภาคส่วนมีส่วนร่วมในการพัฒนาประเทศ
- (๔) ภาครัฐมีความทันสมัย
- (๕) บุคลากรภาครัฐเป็นคนดีและเก่ง ยึดหลักคุณธรรม จริยธรรม มีจิตสำนึกมีความสามารถสูง มุ่งมั่น และเป็นมืออาชีพ
- (๖) ภาครัฐมีความโปร่งใส ปลอดการทุจริตและประพฤติมิชอบ
- (๗) กฎหมายมีความสอดคล้องเหมาะสมกับบริบทต่าง ๆ และมีเท่าที่จำเป็น
- (๘) กระบวนการยุติธรรมเคารพสิทธิมนุษยชนและปฏิบัติต่อประชาชนโดยเสมอภาค

๑.๒ แผนพัฒนาเศรษฐกิจและสังคมแห่งชาติ ฉบับที่ ๑๒ (พ.ศ. ๒๕๖๐ – ๒๕๖๔)

แผนพัฒนาเศรษฐกิจและสังคมแห่งชาติ ฉบับที่ ๑๒ (พ.ศ. ๒๕๖๐ – ๒๕๖๔) ได้จัดทำขึ้นในช่วงเวลาของการปฏิรูปประเทศและสถานการณ์โลกที่เปลี่ยนแปลงอย่างรวดเร็วและเชื่อมโยงกันใกล้ชิดกันมากขึ้น โดยได้น้อมนำหลัก “ปรัชญาของเศรษฐกิจพอเพียง” มาเป็นปรัชญานาทางในการพัฒนาประเทศต่อเนื่องจากแผนพัฒนาฯ ฉบับที่ ๙-๑๑ เพื่อเสริมสร้างภูมิคุ้มกันและช่วยให้สังคมไทยสามารถยืนหยัดอยู่ได้อย่างมั่นคง เกิดภูมิคุ้มกัน และมีการบริหารจัดการความเสี่ยงอย่างเหมาะสม ส่งผลให้การพัฒนาประเทศสู่ความสมดุลและยั่งยืน

ในการจัดทำแผนพัฒนาฯ ฉบับที่ ๑๒ ครั้งนี้ สำนักงานคณะกรรมการพัฒนาการเศรษฐกิจและสังคมแห่งชาติ (สศช.) ได้จัดทำบนพื้นฐานของกรอบยุทธศาสตร์ชาติ ๒๐ ปี (พ.ศ. ๒๕๖๐ – ๒๕๗๙) ซึ่งเป็นแผนหลักของการพัฒนาประเทศ และเป้าหมายการพัฒนาที่ยั่งยืน (Sustainable Development Goals: SDGs) รวมทั้งการปรับโครงสร้างประเทศไทยไปสู่ประเทศไทย ๔.๐ ตลอดจนประเด็นการปฏิรูปประเทศ นอกจากนั้น ได้ให้ความสำคัญกับการมีส่วนร่วมของภาคีการพัฒนาทุกภาคส่วน ทั้งในระดับกลุ่มอาชีพ ระดับภาค และระดับประเทศในทุกขั้นตอนของแผนฯ อย่างกว้างขวางและต่อเนื่อง เพื่อร่วมกันกำหนดวิสัยทัศน์และทิศทางการพัฒนาประเทศ รวมทั้งร่วมจัดทารายละเอียดยุทธศาสตร์ของแผนฯ เพื่อมุ่งสู่ “ความมั่นคง มั่งคั่ง และยั่งยืน”

การพัฒนาประเทศในระยะแผนพัฒนาฯ ฉบับที่ ๑๒ จึงเป็นจุดเปลี่ยนที่สำคัญในการเชื่อมต่อกับยุทธศาสตร์ชาติ ๒๐ ปี ในลักษณะการแปลงยุทธศาสตร์ระยะยาวสู่การปฏิบัติ โดยในแต่ละยุทธศาสตร์ของ

แผนพัฒนาฯ ฉบับที่ ๑๒ ได้กำหนดประเด็นการพัฒนา พร้อมทั้งแผนงาน/โครงการสำคัญที่ต้องดำเนินการให้ เห็นผลเป็นรูปธรรมในช่วง ๕ ปีแรกของการขับเคลื่อนยุทธศาสตร์ชาติ เพื่อเตรียมความพร้อมคน สังคม และ ระบบเศรษฐกิจของประเทศให้สามารถปรับตัวรองรับผลกระทบจากการเปลี่ยนแปลงได้อย่างเหมาะสม ขณะเดียวกัน ยังได้กำหนดแนวคิดและกลไกการขับเคลื่อนและติดตามประเมินผลที่ชัดเจน เพื่อกำกับให้การ พัฒนาเป็นไปอย่างมีทิศทางและเกิดประสิทธิภาพ นาไปสู่การพัฒนาเพื่อประโยชน์สุขที่ยั่งยืนของสังคมไทย

๑. ภาพรวมการพัฒนาในช่วงแผนพัฒนาฯ ฉบับที่ ๑๒

๑.๑ หลักการ

๑.๒ จุดเปลี่ยนสำคัญในแผนพัฒนาเศรษฐกิจและสังคมฉบับที่ ๑๒

๑.๓ ประเด็นการพัฒนาหลักที่สำคัญในช่วงแผนพัฒนาฯ ฉบับที่ ๑๒

๒. การประเมินสภาพแวดล้อมการพัฒนาประเทศ

๒.๑ สถานการณ์และแนวโน้มภายนอก

๒.๒ สถานการณ์และแนวโน้มภายใน

๓. วัตถุประสงค์และเป้าหมายการพัฒนาในช่วงแผนพัฒนาฯ ฉบับที่ ๑๒

๓.๑. วัตถุประสงค์

๓.๒. เป้าหมายรวม

๔. ยุทธศาสตร์การพัฒนาประเทศ

ยุทธศาสตร์ในแผนพัฒนาฯ ฉบับที่ ๑๒ มีทั้งหมด ๑๐ ยุทธศาสตร์ โดยมี ๖ ยุทธศาสตร์ตามกรอบยุทธศาสตร์ชาติ ๒๐ ปี และอีก ๔ ยุทธศาสตร์ที่เป็นปัจจัยสนับสนุน ดังนี้

๔.๑ ยุทธศาสตร์การเสริมสร้างและพัฒนาศักยภาพทุนมนุษย์

๔.๒ ยุทธศาสตร์การสร้างความเป็นธรรมและลดความเหลื่อมล้ำในสังคม

๔.๓ ยุทธศาสตร์การสร้างความเข้มแข็งทางเศรษฐกิจและแข่งขันได้อย่างยั่งยืน

๔.๔ ยุทธศาสตร์การเติบโตที่เป็นมิตรกับสิ่งแวดล้อมเพื่อการพัฒนาที่ยั่งยืน

๔.๕ ยุทธศาสตร์การเสริมสร้างความมั่นคงแห่งชาติเพื่อการพัฒนาประเทศสู่ความมั่งคั่ง และยั่งยืน

๔.๖ ยุทธศาสตร์การบริหารจัดการในภาครัฐ การป้องกันการทุจริตประพฤติมิชอบ และธรรมาภิบาลในสังคมไทย

๔.๗ ยุทธศาสตร์การพัฒนาโครงสร้างพื้นฐานและระบบโลจิสติกส์

๔.๘ ยุทธศาสตร์การพัฒนาวิทยาศาสตร์ เทคโนโลยี วิจัย และนวัตกรรม

๔.๙ ยุทธศาสตร์การพัฒนาภาค เมือง และพื้นที่เศรษฐกิจ

๔.๑๐ ยุทธศาสตร์ความร่วมมือระหว่างประเทศเพื่อการพัฒนา

๕. การขับเคลื่อนแผนพัฒนาฯ ฉบับที่ ๑๒ สู่การปฏิบัติ

๕.๑ หลักการ

๕.๒ แนวทางขับเคลื่อนแผนพัฒนาฯ ฉบับที่ ๑๒

๕.๓ การติดตามประเมินผลแผนพัฒนาฯ ฉบับที่ ๑๒

❖ ๑.๓ แผนพัฒนาภาค/แผนพัฒนากลุ่มจังหวัด/แผนพัฒนาจังหวัด

➤ แผนพัฒนาภาคตะวันออกเฉียงเหนือ

แผนพัฒนาภาคเป็นแผนที่ยึดกระบวนการมีส่วนร่วมของทุกภาคส่วนจากทุกจังหวัดทั้ง ๔ ภูมิภาคขึ้น เพื่อสนับสนุนจังหวัดและกลุ่มจังหวัดให้สามารถ ใช้เป็นกรอบแนวทางในการจัดทำแผนพัฒนาจังหวัดและแผนพัฒนากลุ่มจังหวัด แผนพัฒนาภาค จัดทำโดยสำนักงานพัฒนาการเศรษฐกิจและสังคมแห่งชาติ (สศช.) มีวัตถุประสงค์เพื่อให้เกิดการพัฒนาที่สมดุล ยึดแนวความคิดการพัฒนาดตาม “ปรัชญาของเศรษฐกิจพอเพียง” โดยประกอบไปด้วย ยุทธศาสตร์การพัฒนาภาคเหนือ ยุทธศาสตร์การพัฒนาภาคตะวันออกเฉียงเหนือ ยุทธศาสตร์การพัฒนาภาคกลาง ยุทธศาสตร์การพัฒนาภาคใต้ ซึ่งเทศบาลตำบลบ้านเหลื่อมนั้นตั้งอยู่ภาคตะวันออกเฉียงเหนือ การจัดทำแผนพัฒนาท้องถิ่นสี่ปีของเทศบาลมีความสัมพันธ์กับแผนพัฒนาภาคตะวันออกเฉียงเหนือ ด้านเศรษฐกิจ ด้านการเกษตร การท่องเที่ยว การค้าการลงทุน การพัฒนาคนให้มีสุขภาพที่ดีทั้งร่างกาย จิตใจและสติปัญญา รอบรู้ เท่าทันการเปลี่ยนแปลง สามารถดำรงชีพได้อย่างมีคุณภาพ สร้างความมั่นคงด้านอาหาร แก้ไขปัญหาความยากจน หนี้สิน และการออมของครัวเรือน มีสัมมาอาชีพที่มั่นคง สามารถพึ่งพาตนเองและดูแลครอบครัวได้อย่างอบอุ่น ฟื้นฟูทรัพยากรธรรมชาติและสิ่งแวดล้อมให้สมบูรณ์ ซึ่งแผนพัฒนาภาคตะวันออกเฉียงเหนือมีรายละเอียดสรุปย่อ ดังนี้

กรอบยุทธศาสตร์การพัฒนาภาค

ตามพระราชบัญญัติระเบียบบริหารราชการแผ่นดิน (ฉบับที่ ๗) พ.ศ. ๒๕๕๐ มาตรา ๕๓/๑ และ มาตรา ๕๓/๒ บัญญัติให้จังหวัดและกลุ่มจังหวัดทำแผนพัฒนาจังหวัดและแผนพัฒนากลุ่มจังหวัดให้สอดคล้องกับแนวทางการพัฒนาเศรษฐกิจและสังคมแห่งชาติ และตอบสนองความต้องการของประชาชนในท้องถิ่น สำนักงานพัฒนาการเศรษฐกิจและสังคมแห่งชาติ (สศช.) จึงได้จัดทำกรอบยุทธศาสตร์การพัฒนาภาคที่ยึดกระบวนการมีส่วนร่วมของทุกภาคส่วนจากทุกจังหวัดทั้ง ๔ ภูมิภาคขึ้น เพื่อสนับสนุนจังหวัดและกลุ่มจังหวัดให้สามารถใช้เป็นกรอบแนวทางในการจัดทำแผนพัฒนาจังหวัดและแผนพัฒนากลุ่มจังหวัด

๑. แนวคิดและหลักการ

๑.๑ ยึดแนวความคิดการพัฒนาดตาม “ปรัชญาของเศรษฐกิจพอเพียง” ให้เกิดการพัฒนาที่สมดุล เป็นธรรม และมีภูมิคุ้มกันต่อผลกระทบจากกระแสการเปลี่ยนแปลงทั้งจากภายนอกและภายในประเทศ ควบคู่กับกับแนวคิด “การพัฒนาแบบองค์รวม” ที่ยึด คน ผลประโยชน์ของประชาชน ภูมิสังคม ยุทธศาสตร์พระราชทาน เข้าใจ เข้าถึง และพัฒนา ยึดหลักการมีส่วนร่วมของทุกภาคภาคีการพัฒนา และหลักธรรมาภิบาล เพื่อให้สังคมสมานฉันท์และอยู่เย็นเป็นสุขร่วมกัน

๑.๒ หลักการ มุ่งสร้างความเชื่อมโยงกับแผนระดับชาติต่างๆ นโยบายรัฐบาล แผนการบริหารราชการแผ่นดิน เพื่อสร้างโอกาสทางการพัฒนา สอดคล้องกับภูมิสังคมของพื้นที่ โดย

(๑) กำหนดรูปแบบการพัฒนาเชิงพื้นที่ของประเทศและภาค รวมถึงชุมชน

(๒) กำหนดบทบาทและยุทธศาสตร์การพัฒนาภาคให้สอดคล้องกับศักยภาพและโอกาสของพื้นที่

๒. ทิศทางการพัฒนาเชิงพื้นที่

ภายใต้กระแสโลกาภิวัตน์ที่มีการเปลี่ยนแปลงตลอดเวลา สภาพแวดล้อมภายนอกเป็นปัจจัยสำคัญต่อการพัฒนาประเทศ เป็นผลให้จำเป็นต้องเตรียมการรองรับการเปลี่ยนแปลงดังกล่าวให้เหมาะสม การพัฒนาที่สมดุล ดังนั้นจึงกำหนดทิศทางการพัฒนาพื้นที่ของประเทศ ดังนี้

๒.๑ พัฒนาพื้นที่ในภูมิภาคต่างๆ ของประเทศให้เชื่อมโยงกับภูมิภาคเอเชียตะวันออกเฉียงใต้ เพื่อเป็นฐานการพัฒนาด้านอุตสาหกรรม การเกษตรและการแปรรูปการเกษตร และการท่องเที่ยวของภูมิภาค โดยเฉพาะ

๒.๑.๑ พัฒนาพื้นที่เชื่อมโยงทางเศรษฐกิจตามแนวตะวันออก – ตะวันตก (East West Economic Corridor) เช่น พื้นที่เขตเศรษฐกิจแม่สอด-สุโขทัย-พิษณุโลก-ขอนแก่น-มุกดาหาร แนวสะพานเศรษฐกิจพื้นที่อรัญประเทศ-สระแก้ว-ปราจีนบุรี พื้นที่เศรษฐกิจระนอง-ชุมพร-บางสะพาน แนวสะพานเศรษฐกิจพังงา-กระบี่-สุราษฎร์ธานี-นครศรีธรรมราช และแนวสะพานเศรษฐกิจสตูล-สงขลา

๒.๑.๒ พัฒนาพื้นที่เชื่อมโยงทางเศรษฐกิจตามแนวเหนือ-ใต้ (North South Economic Corridor) ได้แก่ แนวเศรษฐกิจเชียงใหม่-เชียงราย-พิษณุโลก-นครสวรรค์-จังหวัดปริมณฑล แนวเศรษฐกิจหนองคาย-อุดรธานี-ขอนแก่น-นครราชสีมา-จังหวัดปริมณฑล พื้นที่แหลมฉบัง-ชลบุรี-ฉะเชิงเทรา-สระแก้ว-บุรีรัมย์-มุกดาหาร

๒.๒ พัฒนาบริการพื้นฐานของชุมชนเพื่อรองรับการพัฒนาเศรษฐกิจเชื่อมโยงระหว่างประเทศ โดยเน้นพื้นที่ชุมชนตามแนวเขตเศรษฐกิจเหนือ-ใต้ และตะวันออก-ตะวันตก โดยเฉพาะชุมชนเศรษฐกิจชายแดน

๒.๓ พัฒนาระบบโลจิสติกส์และโครงข่ายคมนาคมขนส่งเพื่อสนับสนุนการเพิ่มขีดความสามารถในการแข่งขันเชิงพื้นที่ เช่น การพัฒนาระบบบรรเทา เพิ่มประสิทธิภาพการขนส่งทางน้ำ และเพิ่มประสิทธิภาพการเชื่อมโยงโครงข่ายการคมนาคมบริเวณจุดตัด เช่น พิษณุโลก และขอนแก่น

๒.๔ สร้างความมั่นคงของฐานทรัพยากรธรรมชาติและสิ่งแวดล้อม เพื่อรักษาสมดุลของระบบนิเวศให้ยั่งยืน ได้แก่ พัฒนาแหล่งน้ำให้เพียงพอต่อการเกษตร พัฒนาสิ่งแวดล้อมเมืองและแหล่งอุตสาหกรรม และการจัดให้มีการจัดการใช้ประโยชน์ที่ดินอย่างมีประสิทธิภาพ

๓. ยุทธศาสตร์การพัฒนาภาคตะวันออกเฉียงเหนือ

๓.๑ ยุทธศาสตร์การพัฒนา

(๑) เพิ่มศักยภาพการแข่งขันด้านเศรษฐกิจ โดยการยกมาตรฐานและประสิทธิภาพการผลิต การเกษตร การพัฒนาศักยภาพการประกอบการด้านอุตสาหกรรม อุตสาหกรรมบริการและการท่องเที่ยว การตั้งองค์การร่วมภาครัฐและเอกชนระดับพื้นที่เพื่อส่งเสริมอำนวยความสะดวกด้านการค้าการลงทุน และส่งเสริมความร่วมมือทางเศรษฐกิจกับประเทศเพื่อนบ้าน

(๒) สร้างคนให้มีคุณภาพ เพื่อพัฒนาคนให้มีสุขภาพที่ดีทั้งร่างกาย จิตใจและสติปัญญา รอบรู้เท่าทันการเปลี่ยนแปลง สามารถดำรงชีพได้อย่างมีคุณภาพ

(๓) สร้างสังคมและเศรษฐกิจฐานรากให้เข้มแข็ง เพื่อสร้างความมั่นคงด้านอาหาร แก้ไขปัญหาความยากจน หนี้สิน และการออมของครัวเรือน มีสัมมาอาชีพที่มั่นคง สามารถพึ่งพาตนเองและดูแลครอบครัวได้อย่างอบอุ่น

(๔) พื้นฟูทรัพยากรธรรมชาติและสิ่งแวดล้อมให้สมบูรณ์ โดยเร่งอนุรักษ์และฟื้นฟูพื้นที่ป่าไม้ให้ได้ ๑๕.๙ ล้านไร่ หรือร้อยละ ๒๕ ของพื้นที่ภาค ป้องกันการรุกพื้นที่ชุ่มน้ำ พัฒนาแหล่งน้ำและระบบชลประทาน ฟื้นฟูดิน ยับยั้งการแพร่กระจายดินเค็ม และเพิ่มประสิทธิภาพการจัดการโดยส่งเสริมทำเกษตรอินทรีย์

๓.๒ ทิศทางการพัฒนาในกลุ่มจังหวัดและจังหวัด

(๑) กลุ่มภาคตะวันออกเฉียงเหนือตอนบน ๑ ประกอบด้วยอุดรธานี หนองคาย หนองบัวลำภู และเลย) เน้นการฟื้นฟูระบบนิเวศน์เพื่อรักษาสมดุลธรรมชาติ การปรับโครงสร้างการผลิตด้านการเกษตรการส่งเสริมการค้า การลงทุนและการท่องเที่ยวเชื่อมโยงกับประเทศเพื่อนบ้าน

(๒) กลุ่มภาคตะวันออกเฉียงเหนือตอนบน ๒ ประกอบด้วย สกลนคร นครพนม และมุกดาหาร เน้นให้ความสำคัญกับความร่วมมือทางเศรษฐกิจกับประเทศเพื่อนบ้าน เพิ่มประสิทธิภาพการผลิตสินค้าการเกษตร ส่งเสริมพื้นที่ชลประทาน การทำปศุสัตว์โดยเฉพาะโคเนื้อ

(๓) กลุ่มภาคตะวันออกเฉียงเหนือตอนกลาง ประกอบด้วย ขอนแก่น กาฬสินธุ์ มหาสารคาม และร้อยเอ็ด เน้นการพัฒนาโครงสร้างพื้นฐานของเมืองรองรับการเป็นศูนย์กลางการค้าบริการ และการลงทุนของภาค การใช้ประโยชน์พื้นที่ชลประทานให้เกิดประโยชน์สูงสุด การทำการเกษตรก้าวหน้า การเตรียมการรองรับอุตสาหกรรมพลังงานทดแทน (Ethanol) ควบคู่กับการเพิ่มประสิทธิภาพการผลิต

(๔) กลุ่มภาคตะวันออกเฉียงเหนือตอนล่าง ๑ ประกอบด้วย นครราชสีมา ชัยภูมิ บุรีรัมย์ สุรินทร์ มุ่งเน้นการพัฒนาระบบชลประทานให้เต็มศักยภาพ การเตรียมการรองรับอุตสาหกรรมพลังงานทดแทน (Ethanol) พัฒนาการท่องเที่ยวทั้งการท่องเที่ยวเชิงนิเวศน์และอารยธรรมขอมด้วยการสร้างคุณค่าเพิ่ม และพัฒนาเส้นทาง

(๕) กลุ่มภาคตะวันออกเฉียงเหนือตอนล่าง ๒ ประกอบด้วย อุบลราชธานี ศรีสะเกษ ยโสธร และอำนาจเจริญ มุ่งเน้นการพัฒนาแหล่งน้ำ และระบบบริหารจัดการเพื่อแก้ไขปัญหาน้ำท่วมและขาดแคลนน้ำ การสร้างงานและรายได้จากการท่องเที่ยวให้มากขึ้น

๓.๓ โครงการที่สำคัญ (Flagship Project)

- (๑) โครงการผลิตข้าวหอมมะลิอินทรีย์ในทุ่งกุลาร้องไห้เพื่อการส่งออก
- (๒) โครงการพัฒนาเมืองมุกดาหารเป็นประตูสู่อินโดจีน
- (๓) โครงการพัฒนาเส้นทางท่องเที่ยวอารยธรรมขอม
- (๔) โครงการจัดการผลิตเอทานอลในภาคอีสาน
- (๕) โครงการยกมาตรฐานการเรียนการสอนด้วยระบบศึกษาทางไกล
- (๖) โครงการเกษตรยั่งยืนเพื่อชุมชนเข้มแข็ง
- (๗) โครงการฟื้นฟูลุ่มน้ำชีตอนบนและลุ่มน้ำมูลตอนบนแบบบูรณาการเพื่อการผลิตที่ยั่งยืน

➤ แผนพัฒนาในกลุ่มจังหวัดภาคตะวันออกเฉียงเหนือตอนบน ๑

ประกอบด้วย อุดรธานี เลย หนองคายหนองบัวลำภู และบึงกาฬ มีชัยภูมิที่โดดเด่นในการเป็นจังหวัดที่เชื่อมต่อ “ประตูสู่อาเซียน” ไปยังประเทศลาว และจากจุดกำหนดก่อสร้างสะพานข้ามแม่น้ำโขง แห่งที่ ๕ ที่จังหวัดบึงกาฬ สามารถใช้ประโยชน์จากเส้นทางหมายเลข ๘ เข้าสู่ประเทศเวียดนามตอนเหนือและเขตปกครองพิเศษกว่างซีจ้วงของประเทศจีนตอนใต้ มุ่งเน้นการท่องเที่ยวเชิงอัตลักษณ์ในเรื่องของอารยธรรมและประวัติศาสตร์

วิสัยทัศน์

“ศูนย์กลางการพัฒนาเศรษฐกิจ การท่องเที่ยวเชิงอัตลักษณ์ และการเกษตรปลอดภัย ที่เป็นมิตรกับสิ่งแวดล้อมของอนุภูมิภาคลุ่มแม่น้ำโขง”

ยุทธศาสตร์การพัฒนาของกลุ่มจังหวัดภาคตะวันออกเฉียงเหนือตอนบน ๑

ยุทธศาสตร์ที่ 1 ส่งเสริมการพัฒนาเศรษฐกิจ การผลิต และบริการ ที่เป็นมิตรกับสิ่งแวดล้อม
กลยุทธ์ที่ ๑ พัฒนาศักยภาพของผู้ผลิต ผู้ประกอบการและบุคลากรเพื่อเพิ่มศักยภาพการ
แข่งขัน

กลยุทธ์ที่ ๒ กระตุ้นเศรษฐกิจด้วยกลไก การตลาดและยกระดับมาตรฐานการแข่งขันเพื่อ
ส่งเสริมการค้าและการลงทุนของกลุ่มจังหวัดภาคตะวันออกเฉียงเหนือตอนบน ๑

กลยุทธ์ที่ ๓ ผลักดันให้เกิดการใช้เทคโนโลยีและนวัตกรรมในการบริหารจัดการสิ่งแวดล้อม
ของสถานประกอบการ โรงงานและนิคมอุตสาหกรรม

ยุทธศาสตร์ที่ 2 ยกระดับการท่องเที่ยวเชิงอัตลักษณ์ในเรื่องอารยธรรม ประวัติศาสตร์
วัฒนธรรมและประเพณี ของอนุภูมิภาคแม่น้ำโขง

กลยุทธ์ที่ ๑ พัฒนาระบบโครงสร้างพื้นฐานเพื่อสนับสนุนการท่องเที่ยวเชิงอัตลักษณ์ของกลุ่ม
จังหวัด

กลยุทธ์ที่ ๒ ส่งเสริมกิจกรรมการท่องเที่ยวเชิงอัตลักษณ์ของกลุ่มจังหวัด เพื่อสร้างรายได้
ทางด้านการท่องเที่ยวและกระจายรายได้สู่ชุมชนบนเส้นทาง (routes) การท่องเที่ยวของกลุ่มจังหวัด

กลยุทธ์ที่ ๓ ส่งเสริมการตลาดทางด้านการท่องเที่ยว โดยใช้กิจกรรมทางการตลาด เทคโนโลยี
สื่อสารสนเทศและอินเทอร์เน็ต

ยุทธศาสตร์ที่ 3 เพิ่มศักยภาพการผลิตทางการเกษตรและการสร้างมูลค่าเพิ่มเพื่อการแข่งขัน

กลยุทธ์ที่ ๑ ปรับปรุงและพัฒนาระบบการและวิธีการผลิตภาคการเกษตรและการสร้าง
มูลค่าเพิ่มเพื่อการแข่งขัน

กลยุทธ์ที่ ๒ ส่งเสริมการเพิ่มผลผลิต การแปรรูปผลผลิตทางการเกษตร และพัฒนา
บรรจุภัณฑ์ และส่งเสริมการตลาดทางด้านการเกษตร

กลยุทธ์ที่ ๓ ส่งเสริมการใช้เทคโนโลยีและนวัตกรรมในการผลิตและแปรรูปผลผลิตทาง
การเกษตร เพื่อรองรับตลาดภาคอุตสาหกรรม

➤ แผนพัฒนาจังหวัดอุดรธานี ระยะ ๔ ปี (พ.ศ. ๒๕๖๑ - ๒๕๖๔)

วิสัยทัศน์ “เป็นศูนย์กลางการค้าการลงทุนของอนุภูมิภาคแม่น้ำโขงภายในปี ๒๕๖๔”

- พันธกิจ**
- ๑) พัฒนาและส่งเสริมการใช้เทคโนโลยีที่ทันสมัย
 - ๒) ปรับปรุงสภาวะแวดล้อมสู่เมืองแห่งความสะอาด
 - ๓) พัฒนาองค์ความรู้ให้ทันสมัยต่อการเปลี่ยนแปลง

คำนิยาม UDONTEAM คำอธิบาย

U : UNIT : มีเอกภาพ

D : DEVELOPMENT : พัฒนาอย่างต่อเนื่อง

O : OPENMIND : เปิดใจให้บริการ

N : NETWORK : สานเครือข่ายการมีส่วนร่วมของประชาชน

T : TRANSPARENCY : มีความโปร่งใส
 E : EXCELLENCE : เน้นผลสัมฤทธิ์ของงาน
 A : ACCOUNTABILITY : มีความรับผิดชอบ
 M : MORALITY : มีศีลธรรม

เป้าประสงค์รวม:

เพื่อสร้างการเติบโตทางด้านเศรษฐกิจและเป็นมิตรกับสิ่งแวดล้อม

ตัวชี้วัด

ร้อยละที่เพิ่มขึ้นของ GPP เทียบกับปีที่ผ่านมา

ค่าเป้าหมาย

ร้อยละ ๕

ประเด็นยุทธศาสตร์

ยุทธศาสตร์ที่ ๑ การพัฒนาศักยภาพการคลังการลงทุนเพื่อเพิ่มขีดความสามารถในการแข่งขันด้วยเทคโนโลยีที่ทันสมัยและเป็นสากล

กลยุทธ์ที่ ๑ ปรับปรุงโครงสร้างพื้นฐานและสิ่งอำนวยความสะดวกเพื่อรองรับการพัฒนาด้านเทคโนโลยี

กลยุทธ์ที่ ๒ ส่งเสริมอุตสาหกรรมขนาดใหญ่ กลาง เล็ก และขนาดย่อย มุ่งสู่ความเป็นเลิศ

กลยุทธ์ที่ ๓ ปรับปรุงระบบสารสนเทศเพื่อให้ทันสมัยและเป็นปัจจุบัน

กลยุทธ์ที่ ๔ พัฒนาแผนการตลาดด้านการลงทุนเพื่อให้แข่งขันได้

กลยุทธ์ที่ ๕ สร้างมูลค่าเพิ่มผลิตภัณฑ์และบริการเพื่อให้แข่งขันได้

ยุทธศาสตร์ที่ ๒ การส่งเสริมการพัฒนาเกษตรอุตสาหกรรมยกระดับมาตรฐานการผลิตสินค้าเกษตรปลอดภัยและเกษตรอินทรีย์

กลยุทธ์ที่ ๑ ขยายผลการทำการเกษตรตามหลักปรัชญาเศรษฐกิจพอเพียง

กลยุทธ์ที่ ๒ พัฒนาโครงการพื้นฐานด้านการเกษตร

กลยุทธ์ที่ ๓ พัฒนาการผลิตและเพิ่มประสิทธิภาพการผลิตสินค้าเกษตรอินทรีย์ให้สอดคล้องกับความต้องการของตลาด และภาคอุตสาหกรรม

กลยุทธ์ที่ ๔ ส่งเสริมการร่วมกลุ่มเกษตรกรสู่ความเข้มแข็งและยั่งยืน

กลยุทธ์ที่ ๕ เพิ่มช่องทางการตลาดสินค้าเกษตรให้กับภาคเกษตรกรรมและอุตสาหกรรมเกษตร

ยุทธศาสตร์ที่ ๓ การยกระดับคุณภาพชีวิตเพื่อสร้างความเข้มแข็งให้สังคม มีความพร้อมรับการเปลี่ยนแปลงทางเศรษฐกิจ สังคม และวัฒนธรรม

กลยุทธ์ที่ ๑ ขับเคลื่อนและขยายการดำเนินงานยุทธศาสตร์อุดรธานี เมืองผู้สูงอายุคุณภาพดี

กลยุทธ์ที่ ๒ พัฒนาศักยภาพและคุณภาพชีวิตคนอุดรธานีทุกกลุ่มวัย

กลยุทธ์ที่ ๓ พัฒนากลไกการดำเนินงานลดความเหลื่อมล้ำด้านสังคมอุดรธานี

กลยุทธ์ที่ ๔ พัฒนาระบบบริหารจัดการด้านสังคมคุณภาพชีวิต

กลยุทธ์ที่ ๕ ปรับปรุงระบบสารสนเทศเพื่อให้ทันสมัยและเป็นปัจจุบัน

ยุทธศาสตร์ที่ ๔ การพัฒนาการท่องเที่ยวเชิงอนุรักษ์ การบริการ และการส่งเสริม
ศิลปวัฒนธรรมประเพณีท้องถิ่น

กลยุทธ์ที่ ๑ พัฒนาโครงสร้างพื้นฐานและสิ่งอำนวยความสะดวกเพื่อการท่องเที่ยวโดยไม่
ก่อให้เกิดผลกระทบต่อสิ่งแวดล้อม

กลยุทธ์ที่ ๒ พัฒนาขีดความสามารถของทรัพยากรมนุษย์ ผลิตภัณฑ์ และบริการที่สอดคล้อง
กับการท่องเที่ยว

กลยุทธ์ที่ ๓ พัฒนาคุณภาพของแหล่งท่องเที่ยว สินค้า และบริการในทุกรูปแบบการท่องเที่ยว
และคงไว้ซึ่งอัตลักษณ์วิถีไทย

กลยุทธ์ที่ ๔ ส่งเสริมการตลาดการท่องเที่ยวและสร้างโอกาสจากการท่องเที่ยวให้สอดคล้อง
กับพฤติกรรมและรูปแบบการท่องเที่ยวที่หลากหลาย

ยุทธศาสตร์ที่ ๕ การจัดการทรัพยากรธรรมชาติและสิ่งแวดล้อมเพื่อการใช้ประโยชน์อย่างยั่งยืน
กลยุทธ์ที่ ๑ การอนุรักษ์ พันธุ์ และใช้ประโยชน์ทรัพยากรธรรมชาติและสิ่งแวดล้อมแบบมี
ส่วนรวมอย่างยั่งยืน

กลยุทธ์ที่ ๒ ส่งเสริมการจัดการสิ่งแวดล้อมและบริหารจัดการมลพิษ

กลยุทธ์ที่ ๓ การบริหารจัดการทรัพยากรธรรมชาติและสิ่งแวดล้อมแบบมีส่วนร่วม

ยุทธศาสตร์ที่ ๖ การส่งเสริมความมั่นคง ความปลอดภัยในชีวิต ทรัพย์สินของประชาชน

กลยุทธ์ที่ ๑ ป้องกันและแก้ไขปัญหาเสพติดและจัดระเบียบสังคม

กลยุทธ์ที่ ๒ รักษาความปลอดภัยชีวิตและทรัพย์สินของประชาชน

กลยุทธ์ที่ ๓ ยกระดับประสิทธิภาพการบริหารจัดการภาครัฐสู่ความเป็นเลิศ

❖ **๑.๔ ยุทธศาสตร์การพัฒนาขององค์กรปกครองส่วนท้องถิ่นในเขตจังหวัดอุดรธานี**
(พ.ศ. ๒๕๖๑ – ๒๕๖๕)

๑. วิสัยทัศน์ (Vission)

“บูรณาการการพัฒนาท้องถิ่นอย่างมีคุณภาพ เพื่อส่งเสริมให้จังหวัดอุดรธานีเป็นเมืองน่าอยู่
เป็นศูนย์กลางการค้าการลงทุนอนุภูมิภาคลุ่มน้ำโขงอย่างยั่งยืน”

๒. พันธกิจ (Mission)

๑. การจัดทำแผนพัฒนาท้องถิ่นให้สอดคล้องกับแผนพัฒนาจังหวัด

๒. การพัฒนาระบบโครงสร้างพื้นฐาน สาธารณูปโภคและสาธารณูปการ

๓. การพาณิชย์ และส่งเสริมการลงทุน

๔. การส่งเสริมการท่องเที่ยว และกีฬา

๕. การจัดการศึกษา

๖. การสังคมสงเคราะห์และพัฒนาคุณภาพชีวิตเด็ก สตรี คนชราและผู้ด้อยโอกาส

๗. การส่งเสริมการมีส่วนร่วมของราษฎรในการพัฒนาท้องถิ่น

๘. การคุ้มครอง ดูแล และบำรุงรักษาป่าไม้ ที่ดิน ทรัพยากรธรรมชาติและสิ่งแวดล้อม

๙. การส่งเสริมประชาธิปไตย ความเสมอภาคและสิทธิเสรีภาพของประชาชน

๑๐. การส่งเสริมศิลปะ วัฒนธรรม จารีต ประเพณีและภูมิปัญญาท้องถิ่น

๑๑. การกำจัดขยะมูลฝอย สิ่งปฏิกูล และมลพิษต่างๆ

๑๒. การรักษาความสงบเรียบร้อย ส่งเสริมสนับสนุนการป้องกันและรักษาความปลอดภัยในชีวิตและทรัพย์สิน

๓. ยุทธศาสตร์การพัฒนา (Strategy)

๓.๑ ยุทธศาสตร์การพัฒนาที่ ๑ การพัฒนาศักยภาพการค้าการลงทุนเพื่อเพิ่มขีดความสามารถ ในการแข่งขันในอนุภาคลุ่มน้ำโขง

แนวทางการพัฒนา

๑.) ส่งเสริมอุตสาหกรรมและพัฒนาแรงงานมุ่งสู่ความเป็นเลิศ

๒.) ส่งเสริมการตลาดและแผนธุรกิจให้แก่กลุ่มเป้าหมายอุดรธานี ๔.๐

๓.) พัฒนาโครงสร้างพื้นฐานสิ่งอำนวยความสะดวกเพื่อเป็นศูนย์กลางการค้าบริการ

๔.) สร้างมูลค่าเพิ่มผลิตภัณฑ์และบริการเพื่อให้แข่งขันได้

๓.๒ ยุทธศาสตร์การพัฒนาที่ ๒ การส่งเสริมการพัฒนาเกษตรอุตสาหกรรม ยกระดับมาตรฐาน การผลิตสินค้าเกษตรปลอดภัยและเกษตรอินทรีย์

แนวทางการพัฒนา

๑.) ขยายผลองค์ความรู้การท าเกษตรตามหลักปรัชญาเศรษฐกิจพอเพียง

๒.) พัฒนาโครงสร้างพื้นฐานการเกษตร

๓.) เพิ่มประสิทธิภาพการผลิต การแปรรูปสินค้าเกษตรปลอดภัยและเกษตรอินทรีย์

๔.) ส่งเสริมการตลาดสินค้าเกษตร

๓.๓ ยุทธศาสตร์การพัฒนาที่ ๓ การยกระดับคุณภาพชีวิตเพื่อสร้างความเข้มแข็งให้สังคม มีความพร้อมกับการเปลี่ยนแปลงทางเศรษฐกิจ สังคม วัฒนธรรม และเทคโนโลยี

แนวทางการพัฒนา

๑.) ส่งเสริมการเตรียมความพร้อมสังคมผู้สูงอายุสุขภาพดี

๒.) พัฒนาคุณภาพการศึกษาและคุณภาพชีวิตคนอุดรธานีทุกกลุ่มวัย ๖๓

๓.) ลดความเหลื่อมล้ำด้านสังคมคนอุดรธานีด้วยหลักปรัชญาของเศรษฐกิจพอเพียง

๔.) พัฒนาระบบบริหารจัดการด้านสังคมคุณภาพชีวิต

๓.๔ ยุทธศาสตร์การพัฒนาที่ ๔ การยกระดับมาตรฐานอุตสาหกรรมไมซ์การท่องเที่ยว และอุตสาหกรรมกีฬา โดยใช้อัตลักษณ์และศักยภาพด้านที่ตั้งเพื่อสร้างความเป็นเมืองศูนย์กลางของอนุภาคลุ่มน้ำโขง

แนวทางการพัฒนา

๑.) ส่งเสริมการตลาดและการประชาสัมพันธ์จุดขายโดยเน้นศักยภาพที่มีเอกลักษณ์

๒.) สนับสนุนการสร้างคลัสเตอร์เชื่อมโยงกลุ่มผู้ผลิตสินค้า

๓.) พัฒนาบุคลากรด้านอุตสาหกรรมไมซ์การท่องเที่ยว และอุตสาหกรรมกีฬา

๔.) พัฒนาโครงสร้างพื้นฐานและสิ่งอำนวยความสะดวกด้านการบริหารจัดการ อุตสาหกรรมไมซ์การท่องเที่ยว และอุตสาหกรรมกีฬา

๓.๕ ยุทธศาสตร์การพัฒนาที่ ๕ การจัดการทรัพยากรธรรมชาติและสิ่งแวดล้อมเพื่อการใช้ ประโยชน์อย่างยั่งยืน

แนวทางการพัฒนา

- ๑.) ปกป้อง อนุรักษ์ พื้นฟู ทรัพยากรธรรมชาติและสิ่งแวดล้อม
- ๒.) พัฒนาแหล่งน้ำและนำไปใช้ประโยชน์อย่างสูงสุด
- ๓.) ส่งเสริมการจัดการสิ่งแวดล้อมและการนำกลับมาใช้ประโยชน์
- ๔.) พัฒนาระบบเครือข่ายด้านการบริหารจัดการทรัพยากรธรรมชาติและสิ่งแวดล้อม

๓.๖ ยุทธศาสตร์การพัฒหน้าที่ ๖ การเสริมสร้างความมั่นคง ความปลอดภัยในชีวิตทรัพย์สินของประชาชน

แนวทางการพัฒนา

- ๑.) ส่งเสริมการเรียนรู้วิถีการปกครองในระบบประชาธิปไตยอันมีพระมหากษัตริย์ ทรงเป็นพระประมุข
- ๒.) ป้องกันปัญหาและแก้ไขปัญหาสุขภาพเสพติดและจัดระเบียบสังคม
- ๓.) รักษาความปลอดภัยในชีวิตและทรัพย์สินของประชาชน
- ๔.) ยกระดับมาตรฐานการบริหารจัดการด้านป้องกันและบรรเทาสาธารณณะ

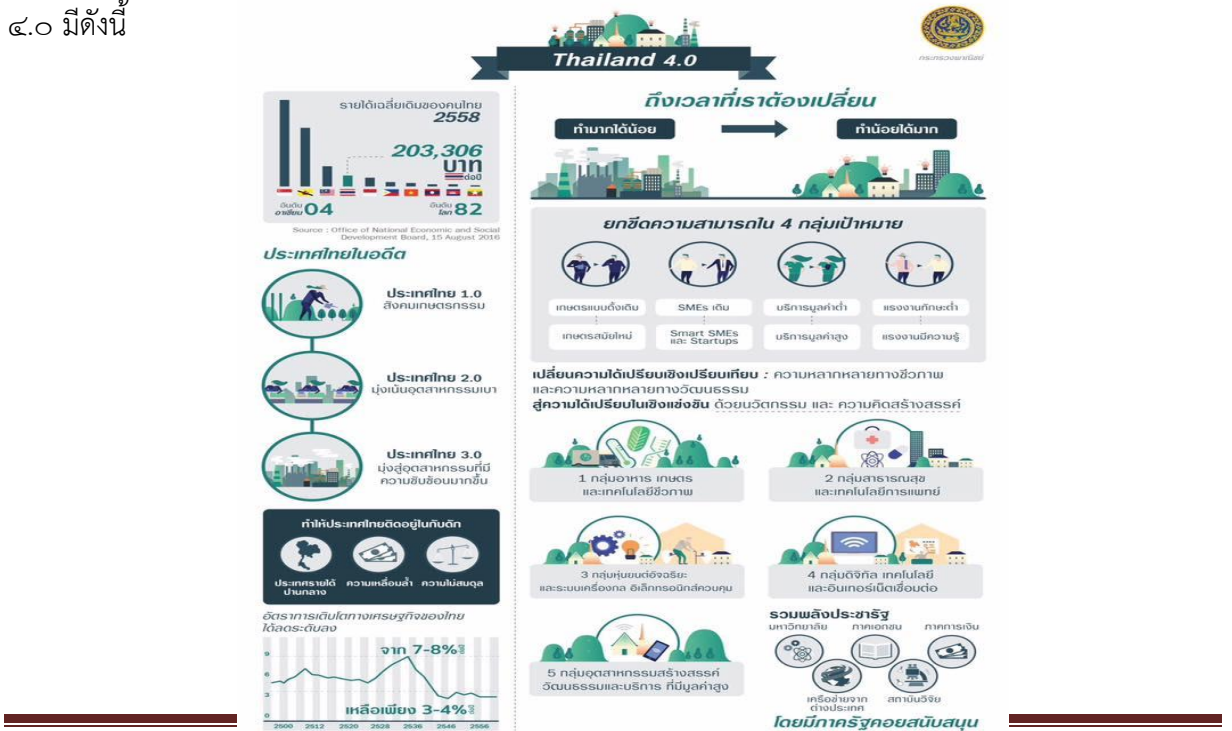
๓.๗ ยุทธศาสตร์การพัฒหน้าที่ ๗ ด้านบริหารจัดการแบบบูรณาการ

แนวทางการพัฒนา

- ๑.) ส่งเสริมและพัฒนาศักยภาพของท้องถิ่นต่างๆ ด้านตามหลักบริหารบ้านเมืองที่ดี
- ๒.) ส่งเสริมให้ประชาชนเข้ามามีส่วนร่วมในการจัดทำแผนพัฒนาท้องถิ่น
- ๓.) ประสานบูรณาการแผนพัฒนาท้องถิ่นมิให้เกิดความทับซ้อนของพื้นที่ในการดำเนินงานเพื่อประโยชน์สูงสุดของประชาชน

๑.๕ ไทยแลนด์ ๔.๐ (THAILAND ๔.๐)

การจัดทำแผนพัฒนาท้องถิ่นต้องมีความสัมพันธ์กับไทยแลนด์ ๔.๐ โดยให้ความสำคัญกับการพัฒนาด้านเทคโนโลยีกลุ่มอาหาร เกษตร และเทคโนโลยีชีวภาพ กลุ่มสาธารณสุข สุขภาพ และเทคโนโลยีทางการแพทย์ กลุ่มเครื่องมือ อุปกรณ์อัจฉริยะ หุ่นยนต์ และระบบเครื่องกลที่ใช้ระบบบอิลีกทรอนิกส์ ควบคุม กลุ่มดิจิทัล เทคโนโลยีอินเทอร์เน็ตที่เชื่อมต่อและบังคับอุปกรณ์ต่างๆ ปัญญาประดิษฐ์และเทคโนโลยีสมองกลฝังตัว กลุ่มอุตสาหกรรมสร้างสรรค์ วัฒนธรรม และบริการที่มีมูลค่าสูง โดยรายละเอียดไทยแลนด์ ๔.๐ มีดังนี้



แผนพัฒนาท้องถิ่น (พ.ศ.๒๕๖๑-๒๕๖๕)

เทศบาลตำบลบ้านตาต

ประเทศไทย ๔.๐ ถือเป็นการพัฒนา เครื่องยนต์เพื่อขับเคลื่อนการเติบโตทางเศรษฐกิจชุดใหม่ (New Engines of Growth) ด้วยการเปลี่ยนแปลง ความได้เปรียบเชิงเปรียบเทียบ ของประเทศที่มีอยู่ ๒ ด้าน คือ ความหลากหลายเชิงชีวภาพ และ ความหลากหลายเชิงวัฒนธรรม ให้เป็นความได้เปรียบในเชิงแข่งขัน โดยการเติมเต็มด้วยวิทยาการ ความคิดสร้างสรรค์ นวัตกรรม วิทยาศาสตร์ เทคโนโลยี การวิจัยและพัฒนา แล้วต่อยอดความได้เปรียบเชิงเปรียบเทียบเป็น ๕ กลุ่มเทคโนโลยีและอุตสาหกรรมเป้าหมาย ประกอบด้วย

๑. กลุ่มอาหาร เกษตร และเทคโนโลยีชีวภาพ (Food, Agriculture & Bio-Tech) อาทิตเทคโนโลยีการเกษตร (Agritech)เทคโนโลยีอาหาร (Foodtech) เป็นต้น

๒. กลุ่มสาธารณสุข สุขภาพ และเทคโนโลยีทางการแพทย์ (Health, Wellness & Bio-Med) อาทิต เทคโนโลยีสุขภาพ (Healthtech) เทคโนโลยีการแพทย์ (Medtech) สปา (Spa) เป็นต้น

๓. กลุ่มเครื่องมือ อุปกรณ์อัจฉริยะ หุ่นยนต์ และระบบเครื่องกลที่ใช้ระบบอิเล็กทรอนิกส์ควบคุม (Smart Devices, Robotics & Mechatronics) อาทิต เทคโนโลยีหุ่นยนต์ (Robotech) เป็นต้น

๔. กลุ่มดิจิทัล เทคโนโลยีอินเทอร์เน็ตที่เชื่อมต่อและบังคับอุปกรณ์ต่างๆ ปัญญาประดิษฐ์และเทคโนโลยีสมองกลฝังตัว (Digital, IOT, Artificial intelligence & Embedded Technology) อาทิต เทคโนโลยีการเงิน (Fintech) อุปกรณ์เชื่อมต่อออนไลน์โดยไม่ต้องใช้คน (LOT) เทคโนโลยีการศึกษา (Edtech) อี-มาร์เก็ตเพลส (E-Market place) อี-คอมเมิร์ซ (E-Commerce) เป็นต้น

๕. กลุ่มอุตสาหกรรมสร้างสรรค์ วัฒนธรรม และบริการที่มีมูลค่าสูง (Creative, Culture & High Value Services) อาทิต เทคโนโลยีการออกแบบ (Designtech) ธุรกิจไลฟ์สไตล์ (Lifestyle Business) เทคโนโลยีการท่องเที่ยว (Traveltech) การเพิ่มประสิทธิภาพการบริการ (Service Enhancing) เป็นต้น

๒. ยุทธศาสตร์ขององค์กรปกครองส่วนท้องถิ่น

ยุทธศาสตร์และแนวทางการพัฒนาของเทศบาลตำบลบ้านตาต ภายใต้แผนยุทธศาสตร์การพัฒนาท้องถิ่น (พ.ศ.๒๕๖๑ – ๒๕๖๕) เป็นการกำหนดว่าในอนาคตการพัฒนาของเทศบาลตำบลบ้านตาตจะเป็นไปในทิศทางใดและเป็นเครื่องมือกำหนดแนวทางการพัฒนาของแผนพัฒนาท้องถิ่น (พ.ศ. ๒๕๖๑ – ๒๕๖๕) ว่ามีความสอดคล้องกับวัตถุประสงค์การพัฒนาของเทศบาลตำบลบ้านตาตเพียงใด โดยมีรายละเอียดแนวทางการพัฒนาดังนี้

(๑) วิสัยทัศน์การพัฒนาเทศบาลตำบลบ้านตาต

เทศบาลตำบลบ้านตาต ได้กำหนดวิสัยทัศน์ (Vision) เพื่อแสดงสถานการณ์ในอนาคตที่ ซึ่งเป็นจุดมุ่งหมาย ความคาดหวังที่ต้องการให้เกิดขึ้นในอนาคตข้างหน้า ซึ่งจะสามารถสะท้อนถึงสภาพการณ์ของท้องถิ่นในอนาคตอย่างรอบด้าน ภายใต้การเปลี่ยนแปลงของสภาพแวดล้อมด้านต่างๆ จึงได้กำหนดวิสัยทัศน์ ความหวังที่จะให้เกิดขึ้นในอนาคต ดังนี้

“ ครอบคลุมญาติมิตร	เศรษฐกิจเข้มแข็ง
ร่วมแรงพัฒนา	การศึกษาทันสมัย
สุขภาพอนามัยเป็นเลิศ	เขตชุมชนบริหารจัดการบ้านเมืองและสังคมที่ดี ”

ครอบคลุมญาติมิตร

- ส่งเสริมให้ครอบครัวอยู่อย่างญาติพี่น้อง ช่วยเหลือ เอื้ออาทรซึ่งกันและกัน รักษาขนบธรรมเนียมแบบไทย ๆ ไม่เอารอดเอาเปรียบกัน สามารถพึ่งพาอาศัย มีความปลอดภัยในชีวิตและทรัพย์สิน

เศรษฐกิจเข้มแข็ง

- ส่งเสริมอาชีพระดับครอบครัวและกลุ่ม ให้สามารถยกระดับคุณภาพชีวิตของชีวิตให้ดีขึ้นและยั่งยืน และส่งเสริมเศรษฐกิจแบบพอเพียง เพิ่มรายได้ ลดรายจ่าย ตามแนวพระราชดำริของพระบาทสมเด็จพระเจ้าอยู่หัว

ร่วมแรงพัฒนา

- มีการประสานความร่วมมือจากประชาชน องค์กรภาครัฐและเอกชนให้เข้ามามีส่วนร่วมในการกำหนดแนวทางพัฒนา อย่างเป็นระบบ ร่วมคิด ร่วมทำ ร่วมรับผลประโยชน์

การศึกษาทันสมัย

- ส่งเสริมการศึกษาทั้งระดับก่อนอนุบาล-ระดับอุดมศึกษา โดยจัดหาสื่อเทคโนโลยีที่ทันสมัย เข้ามาใช้ในระบบการเรียนการสอนในพื้นที่ ตลอดส่งเสริมอบรมศึกษา พัฒนาบุคลากรให้มีคุณภาพ

สุขภาพอนามัยเป็นเลิศ

- ส่งเสริมให้ความรู้ประชาชนด้านสุขภาพอนามัย เอาใจใส่ตั้งแต่ทารกในครรภ์ยันผู้สูงอายุ ผู้ด้อยโอกาส และ ผู้พิการ ให้ได้รับการดูแลเอาใจใส่จากคนรอบข้างและเจ้าหน้าที่จัดหาวัสดุอุปกรณ์ เครื่องมือแพทย์ที่ทันสมัยมาใช้ในสถานอนามัย

เขตระบบบริหารกิจการบ้านเมืองและสังคมที่ดี

- ส่งเสริมให้ประชาชนได้มีส่วนร่วมในการบริหารองค์กรโดยยึด
 - หลักนิติธรรม
 - หลักคุณธรรม
 - หลักความโปร่งใส
 - หลักการมีส่วนร่วม
 - หลักความรับผิดชอบ
 - หลักความคุ้มค่า
 -

(๒) พันธกิจการพัฒนา

พันธกิจที่ ๑ ปรับปรุงและพัฒนาระบบคมนาคมขนส่ง ระบบสาธารณสุขปโภค สาธารณูปการให้ได้มาตรฐาน มีประสิทธิภาพและเพียงพอต่อความต้องการของประชาชน เพื่อรองรับการขยายตัวของเมืองในอนาคตและเศรษฐกิจของท้องถิ่น

พันธกิจที่ ๒ การส่งเสริมและพัฒนาศักยภาพของคน ครอบครัว และชุมชนให้เข้มแข็ง สามารถพึ่งตนเองได้ ตามแนวเศรษฐกิจพอเพียง

พันธกิจที่ ๓ การสร้างระบบบริหารจัดการที่ดี โดยให้ประชาชนมีส่วนร่วมในการตัดสินใจ การวางแผนพัฒนา การตรวจสอบ เพื่อให้เกิดความโปร่งใสในการบริหารและการปกครอง

พันธกิจที่ ๔ ปรับปรุงและพัฒนาระบบการศึกษาและสาธารณสุข ตลอดจนอนุรักษ์และพัฒนาศิลปวัฒนธรรมอันดีงามและภูมิปัญญาของท้องถิ่น

พันธกิจที่ ๕ การพัฒนาเทคโนโลยีสารสนเทศเพื่อการบริหารและการบริการให้มีประสิทธิภาพยิ่งขึ้น เพื่อสนับสนุนการบริหารจัดการที่ดี

พันธกิจที่ ๖ การเพิ่มประสิทธิภาพในการจัดการด้านการท่องเที่ยว และการจัดการทรัพยากรธรรมชาติและสิ่งแวดล้อมที่ดี เพื่อการพัฒนาที่ยั่งยืน

พันธกิจที่ ๗ การสร้างความเข้มแข็งด้านการเงินการคลัง โดยการปรับปรุงกระบวนการบริหารการเงินการคลังให้สอดคล้องกับอำนาจหน้าที่และภารกิจที่มีอยู่เดิม และที่ได้รับโอนจากการกระจายอำนาจจากรัฐบาล

พันธกิจที่ ๘ การเพิ่มศักยภาพของผังเมืองให้เป็นเครื่องมือชั้นนำและสนับสนุนการพัฒนาเมืองอย่างมีประสิทธิภาพโดยไม่ก่อให้เกิดความขัดแย้งหรือเป็นอุปสรรคต่อการพัฒนาด้านอื่นๆ

(๓) จุดมุ่งหมายเพื่อการพัฒนา

๑. การคมนาคมสะดวก
๒. ระบบสาธารณูปโภค สาธารณูปการ เพียงพอและทั่วถึง
๓. การบริหารจัดการมีประสิทธิภาพ ตามแนวธรรมาภิบาล
๔. การมีส่วนร่วมของประชาชนในการพัฒนาท้องถิ่น
๕. ประชาชนดำเนินชีวิตตามแนวเศรษฐกิจพอเพียง
๖. ส่งเสริมการศึกษา อนุรักษ์ศิลปวัฒนธรรม และขนบธรรมเนียมประเพณี
๗. ประชาชนมีสุขภาพดี
๘. พัฒนาและจัดการด้านการท่องเที่ยวให้มีประสิทธิภาพและยั่งยืน
๙. จัดการทรัพยากรธรรมชาติและสิ่งแวดล้อม โดยเพิ่มพื้นที่สีเขียวและมีความยั่งยืน
๑๐. ชุมชนมีความเป็นระเบียบเรียบร้อย ประชาชนมีความปลอดภัยในชีวิตและทรัพย์สิน
๑๑. ผู้ด้อยโอกาส ผู้พิการและผู้สูงอายุได้รับการดูแล

(๔) ประเด็นหลักการพัฒนาของเทศบาลตำบลบ้านตาด (พ.ศ. ๒๕๖๐ - ๒๕๖๒)

คณะกรรมการพัฒนาเทศบาลตำบลบ้านตาดร่วมกับประชาคมท้องถิ่น ส่วนราชการ รัฐวิสาหกิจ รวมทั้งองค์กรต่างๆ ที่เกี่ยวข้อง กำหนดประเด็นหลักการพัฒนาไว้ ๗ ด้าน ดังนี้

ยุทธศาสตร์การพัฒนา

- ยุทธศาสตร์ที่ ๑ ด้านการพัฒนาเศรษฐกิจ
- ยุทธศาสตร์ที่ ๒ ด้านการศึกษา ศาสนา วัฒนธรรม และภูมิปัญญาท้องถิ่น
- ยุทธศาสตร์ที่ ๓ ด้านเสริมสร้างความเข้มแข็งของสังคม การรักษาความสงบเรียบร้อย การจัดระเบียบ สังคม ความปลอดภัยในชีวิตและทรัพย์สิน
- ยุทธศาสตร์ที่ ๔ ด้านบริการขั้นพื้นฐาน สาธารณูปโภค สาธารณูปการ เพื่อคุณภาพชีวิตที่ดีของประชาชน
- ยุทธศาสตร์ที่ ๕ ด้านการพัฒนาคุณภาพชีวิต สุขภาพอนามัย และการป้องกันโรค
- ยุทธศาสตร์ที่ ๖ ด้านการท่องเที่ยว การจัดการด้านทรัพยากรธรรมชาติและสิ่งแวดล้อม
- ยุทธศาสตร์ที่ ๗ ด้านการพัฒนาการเมืองและการบริหารการจัดการเพื่อคุณภาพชีวิตที่ดีของประชาชน

๒.๓ เป้าประสงค์

๑. เพื่อพัฒนาด้านการพัฒนาเศรษฐกิจ
๒. เพื่อพัฒนาทางการศึกษา ศาสนา วัฒนธรรม และภูมิปัญญาท้องถิ่น
๓. เพื่อพัฒนาด้านเสริมสร้างความเข้มแข็งของสังคม การรักษาความสงบเรียบร้อย การจัดระเบียบสังคม ความปลอดภัยในชีวิตและทรัพย์สิน
๔. เพื่อพัฒนาด้านบริการขั้นพื้นฐาน สาธารณูปโภค สาธารณูปการ เพื่อคุณภาพชีวิตที่ดีของประชาชน
๕. เพื่อพัฒนาทางการพัฒนาคุณภาพชีวิต สุขภาพอนามัย และการป้องกันโรค
๖. เพื่อพัฒนาทางการท่องเที่ยว การจัดการด้านทรัพยากรธรรมชาติและสิ่งแวดล้อม
๗. เพื่อพัฒนาทางการพัฒนาการเมืองและการบริหารการจัดการเพื่อคุณภาพชีวิตที่ดีของประชาชน

๒.๔ ตัวชี้วัด

๑. ร้อยละโครงการด้านโครงสร้างพื้นฐาน วัดคุณภาพงานจากการที่ คกก.ตรวจรับงานจ้างตรวจรับงาน โดยจะต้องได้คุณภาพงานที่ดี ไม่มีปัญหาและข้อท้วงติง
๒. ร้อยละความสำเร็จของโครงการด้านอื่นๆ วัดจากการบรรลุวัตถุประสงค์ที่กำหนดไว้ในโครงการทุกประการ
๓. ระดับความสำเร็จในการเพิ่มประสิทธิภาพขององค์กร
๔. ร้อยละความสำเร็จในการท่องเที่ยวเชิงอนุรักษ์
๕. ร้อยละของทรัพยากรธรรมชาติและสิ่งแวดล้อม ได้รับการจัดการ ดูแล อนุรักษ์และฟื้นฟูเพิ่มขึ้น
๖. ร้อยละของระดับคุณภาพชีวิตของประชาชน เพิ่มขึ้นอย่างต่อเนื่อง
๗. ร้อยละของระดับคุณภาพชีวิตด้านความปลอดภัยมีความเป็นระเบียบเรียบร้อยของประชาชน เพิ่มขึ้นอย่างต่อเนื่อง

๒.๕ ค่าเป้าหมาย

ระดับความสำเร็จของโครงการเพิ่มขึ้นร้อยละ ๕

๒.๖ กลยุทธ์

ยุทธศาสตร์ที่ ๑ ด้านการพัฒนาเศรษฐกิจ

กลยุทธ์

- ๑.๑ ส่งเสริมและพัฒนาเกษตรอินทรีย์และยกระดับมาตรฐานการผลิตสินค้าเกษตรปลอดภัย
- ๑.๒ พัฒนาและส่งเสริมอาชีพให้แก่ประชาชน
- ๑.๓ พัฒนาการผลิตและการลงทุนเพื่อเพิ่มมูลค่าและขีดความสามารถในการแข่งขันด้วยเทคโนโลยีที่ทันสมัย
- ๑.๔ พัฒนาทักษะฝีมือแรงงาน
- ๑.๕ ส่งเสริมสินค้า OTOP ด้านการตลาด
- ๑.๖ พัฒนาระบบการบริหารงานคลังให้ทันสมัย รวดเร็ว และมีประสิทธิภาพ
- ๑.๗ เสริมสร้างความเข้มแข็งของกลุ่มผู้ประกอบการโดยส่งเสริมการต่อยอดกลุ่มที่มี การบริหารจัดการที่ดี

ยุทธศาสตร์ที่ ๒ ด้านการศึกษา ศาสนา วัฒนธรรม และภูมิปัญญาท้องถิ่น

กลยุทธ์

- ๒.๑ ปรับปรุงและพัฒนาคุณภาพการศึกษาด้านภาษาเพื่อเข้าสู่ประชาคมอาเซียน
- ๒.๒ ส่งเสริมวัฒนธรรมและขนบธรรมเนียมประเพณี
- ๒.๓ ส่งเสริมการกีฬาและนันทนาการ
- ๒.๔ เพิ่มช่องทางในการรับรู้ข่าวสารให้แก่ประชาชน
- ๒.๕ ส่งเสริมสนับสนุนการศึกษา
- ๒.๖ ส่งเสริมสุขภาพเด็กนักเรียน
- ๒.๗ ส่งเสริมศาสนา และภูมิปัญญาท้องถิ่น
- ๒.๘ ส่งเสริมการศึกษาของประชาชนทุกระดับ

ยุทธศาสตร์ที่ ๓ ด้านเสริมสร้างความเข้มแข็งของสังคม การรักษาความสงบเรียบร้อย การจัดระเบียบสังคม ความปลอดภัยในชีวิตและทรัพย์สิน

กลยุทธ์

- ๓.๑ เสริมสร้างชุมชน หมู่บ้าน ให้เข้มแข็งเพื่อขจัดสิ้นยาเสพติด
- ๓.๒ การรักษาความสงบเรียบร้อยและความปลอดภัยในหมู่บ้าน ชุมชน
- ๓.๓ พัฒนาเครื่องมือเครื่องใช้และสถานที่ในการป้องกันและบรรเทาสาธารณภัย

ยุทธศาสตร์ที่ ๔ ด้านบริการขั้นพื้นฐาน สาธารณูปโภค สาธารณูปการ เพื่อคุณภาพชีวิตที่ดีของประชาชน

กลยุทธ์

- ๔.๑ ก่อสร้าง ปรับปรุง ซ่อมแซมถนน สะพาน ทางระบายน้ำ ร่องระบายน้ำ
- ๔.๒ ติดตั้ง ปรับปรุง ซ่อมแซม ไฟฟ้าสาธารณะ
- ๔.๓ พัฒนาปรับปรุงแหล่งน้ำ
- ๔.๔ จัดหาน้ำสะอาด น้ำอุปโภค-บริโภค
- ๔.๕ ขยายเขต ปรับปรุง ก่อสร้างระบบประปา
- ๔.๖ ขยายเขตไฟฟ้า
- ๔.๗ ก่อสร้าง ปรับปรุง ศาลาประชาคมและที่พักผู้โดยสาร

ยุทธศาสตร์ที่ ๕ ด้านการพัฒนาคุณภาพชีวิต สุขภาพอนามัย และการป้องกันโรค

กลยุทธ์

- ๕.๑ ส่งเสริมสุขภาพอนามัยประชาชน
- ๕.๒ ป้องกันและระงับโรคติดต่อและไม่ติดต่อในคนและสัตว์
- ๕.๓ การจัดสุขาภิบาลบ้านเรือน ชุมชนและสถานที่
- ๕.๔ ส่งเสริมการจัดสวัสดิการ พัฒนาสังคมและคุณภาพชีวิต

ยุทธศาสตร์ที่ ๖ ด้านการท่องเที่ยว การจัดการด้านทรัพยากรธรรมชาติและสิ่งแวดล้อม

กลยุทธ์

- ๖.๑ การรักษาความสะอาดในหมู่บ้าน ชุมชน
- ๖.๒ การจัดการขยะมูลฝอยในหมู่บ้าน
- ๖.๓ การส่งเสริมความร่วมมือในการรักษาสิ่งแวดล้อม
- ๖.๔ เพิ่มพื้นที่สีเขียวในที่สาธารณะ
- ๖.๕ ปรับปรุงแหล่งท่องเที่ยวที่มีอยู่เดิมให้ได้มาตรฐาน
- ๖.๖ พัฒนาฟื้นฟูแหล่งท่องเที่ยวให้มีคุณภาพเพื่อรองรับการเข้าสู่ประชาคมอาเซียน
- ๖.๗ สร้างจิตสำนึกและความตระหนักในการจัดการทรัพยากรธรรมชาติและสิ่งแวดล้อม
- ๖.๘ ส่งเสริมการมีส่วนร่วมของประชาชนในด้านการท่องเที่ยว

ยุทธศาสตร์ที่ ๗ ด้านการพัฒนาการเมืองและการบริหารจัดการเพื่อคุณภาพชีวิตที่ดีของประชาชน

กลยุทธ์

- ๗.๑ การพัฒนาศักยภาพบุคลากร
- ๗.๒ ปรับปรุงขั้นตอนการทำงานและการบริการประชาชน
- ๗.๓ การพัฒนาเครื่องมือ เครื่องใช้ และสถานที่ปฏิบัติงาน
- ๗.๔ ส่งเสริมการมีส่วนร่วมของประชาชนและการเผยแพร่ข่าวสารของทางราชการ
- ๗.๕ การพัฒนารายได้
- ๗.๖ การพัฒนาการเมืองและการบริหารจัดการ

๒.๗ จุดยืนทางยุทธศาสตร์

จุดยืนทางยุทธศาสตร์ (Positioning) ของเทศบาลตำบลบ้านตาด

การกำหนดจุดยืนทางยุทธศาสตร์ (Positioning) ของเทศบาลตำบลบ้านตาด กำหนดการพัฒนาที่ครอบคลุมกิจกรรมต่าง ๆ ของเทศบาลตำบลบ้านตาด ที่เกี่ยวข้องกับยุทธศาสตร์การพัฒนา จำนวน ๗ ยุทธศาสตร์ และ ๔๓ กลยุทธ์ ดังนี้

ยุทธศาสตร์ที่ ๑ ด้านการพัฒนาเศรษฐกิจ

- ๑.๑ กลยุทธ์ส่งเสริมและพัฒนาเกษตรอินทรีย์และยกระดับมาตรฐานการผลิตสินค้าเกษตรปลอดภัย
- ๑.๒ กลยุทธ์พัฒนาและส่งเสริมอาชีพให้แก่ประชาชน
- ๑.๓ กลยุทธ์พัฒนาการผลิตและการลงทุนเพื่อเพิ่มมูลค่าและขีดความสามารถในการแข่งขันด้วยเทคโนโลยีที่ทันสมัย
- ๑.๔ กลยุทธ์พัฒนาทักษะฝีมือแรงงาน
- ๑.๕ กลยุทธ์ส่งเสริมสินค้า OTOP ด้านการตลาด
- ๑.๖ กลยุทธ์พัฒนาระบบการบริหารงานคลังให้ทันสมัย รวดเร็ว และมีประสิทธิภาพ
- ๑.๗ กลยุทธ์เสริมสร้างความเข้มแข็งของกลุ่มผู้ประกอบการโดยส่งเสริมการต่อยอดกลุ่มที่มีการบริหารจัดการที่ดี

ยุทธศาสตร์ที่ ๒ ด้านการศึกษา ศาสนา วัฒนธรรม และภูมิปัญญาท้องถิ่น

- ๒.๑ กลยุทธ์ปรับปรุงและพัฒนาคุณภาพการศึกษาด้านภาษาเพื่อเข้าสู่ประชาคมอาเซียน
- ๒.๒ กลยุทธ์ส่งเสริมวัฒนธรรมและขนบธรรมเนียมประเพณี
- ๒.๓ กลยุทธ์ส่งเสริมการกีฬาและนันทนาการ
- ๒.๔ กลยุทธ์เพิ่มช่องทางในการรับรู้ข่าวสารให้แก่ประชาชน
- ๒.๕ กลยุทธ์ส่งเสริมสนับสนุนการศึกษา
- ๒.๖ กลยุทธ์ส่งเสริมสุขภาพเด็กนักเรียน
- ๒.๗ กลยุทธ์ส่งเสริมศาสนา และภูมิปัญญาท้องถิ่น
- ๒.๘ กลยุทธ์ส่งเสริมการศึกษาของประชาชนทุกระดับ

ยุทธศาสตร์ที่ ๓ ด้านเสริมสร้างความเข้มแข็งของสังคม การรักษาความสงบเรียบร้อย การจัดระเบียบสังคม ความปลอดภัยในชีวิตและทรัพย์สิน

- ๓.๑ กลยุทธ์เสริมสร้างชุมชน หมู่บ้าน ให้เข้มแข็งเพื่อจัดสันยาเสพติด
- ๓.๒ กลยุทธ์การรักษาความสงบเรียบร้อยและความปลอดภัยในหมู่บ้าน ชุมชน
- ๓.๓ กลยุทธ์พัฒนาเครื่องมือเครื่องใช้และสถานที่ในการป้องกันและบรรเทาสาธารณภัย

ยุทธศาสตร์ที่ ๔ ด้านบริการขั้นพื้นฐาน สาธารณูปโภค สาธารณูปการ เพื่อคุณภาพชีวิตที่ดีของประชาชน

- ๔.๑ กลยุทธ์ก่อสร้าง ปรับปรุง ซ่อมแซมถนน สะพาน ทางระบายน้ำ ร่องระบายน้ำ
- ๔.๒ กลยุทธ์ติดตั้ง ปรับปรุง ซ่อมแซม ไฟฟ้าสาธารณะ
- ๔.๓ กลยุทธ์พัฒนาปรับปรุงแหล่งน้ำ
- ๔.๔ กลยุทธ์จัดหาน้ำสะอาด น้ำอุปโภค-บริโภค
- ๔.๕ กลยุทธ์ขยายเขต ปรับปรุง ก่อสร้างระบบประปา
- ๔.๖ กลยุทธ์ขยายเขตไฟฟ้า
- ๔.๗ กลยุทธ์ก่อสร้าง ปรับปรุง ศาลาประชาคมและที่พักผู้โดยสาร

ยุทธศาสตร์ที่ ๕ ด้านการพัฒนาคุณภาพชีวิต สุขภาพอนามัย และการป้องกันโรค

- ๕.๑ กลยุทธ์ส่งเสริมสุขภาพอนามัยประชาชน
- ๕.๒ กลยุทธ์ป้องกันและระงับโรคติดต่อและไม่ติดต่อในคนและสัตว์
- ๕.๓ กลยุทธ์การจัดสุขาภิบาลบ้านเรือน ชุมชนและสถานที่
- ๕.๔ กลยุทธ์ส่งเสริมการจัดสวัสดิการ พัฒนาสังคมและคุณภาพชีวิต

ยุทธศาสตร์ที่ ๖ ด้านการท่องเที่ยว การจัดการด้านทรัพยากรธรรมชาติและสิ่งแวดล้อม

- ๖.๑ กลยุทธ์การรักษาความสะอาดในหมู่บ้าน ชุมชน
- ๖.๒ กลยุทธ์การจัดการขยะมูลฝอยในหมู่บ้าน
- ๖.๓ กลยุทธ์การส่งเสริมความร่วมมือในการรักษาสิ่งแวดล้อม
- ๖.๔ กลยุทธ์เพิ่มพื้นที่สีเขียวในที่สาธารณะ
- ๖.๕ กลยุทธ์ปรับปรุงแหล่งท่องเที่ยวที่มีอยู่เดิมให้ได้มาตรฐาน

๖.๖ กลยุทธ์พัฒนาฟื้นฟูแหล่งท่องเที่ยวให้มีคุณภาพเพื่อรองรับการเข้าสู่ประชาคมอาเซียน

๖.๗ กลยุทธ์สร้างจิตสำนึกและความตระหนักในการจัดการทรัพยากรธรรมชาติและสิ่งแวดล้อม

๖.๘ กลยุทธ์ส่งเสริมการมีส่วนร่วมของประชาชนในด้านการท่องเที่ยว

ยุทธศาสตร์ที่ ๗ ด้านการพัฒนาการเมืองและการบริหารจัดการเพื่อคุณภาพชีวิตที่ดีของประชาชน

๗.๑ กลยุทธ์การพัฒนาศักยภาพบุคลากร

๗.๒ กลยุทธ์ปรับปรุงขั้นตอนการทำงานและการบริการประชาชน

๗.๓ กลยุทธ์การพัฒนาเครื่องมือ เครื่องใช้ และสถานที่ปฏิบัติงาน

๗.๔ กลยุทธ์ส่งเสริมการมีส่วนร่วมของประชาชนและการเผยแพร่ข่าวสารของทางราชการ

๗.๕ กลยุทธ์การพัฒนารายได้

๗.๖ กลยุทธ์การพัฒนาการเมืองและการบริหารจัดการ

๒.๘ ความเชื่อมโยงของยุทธศาสตร์ในภาพรวม

ในภาพรวมแล้วยุทธศาสตร์การพัฒนาของเทศบาลตำบลบ้านตาต มุ่งพัฒนา ๗ ด้าน ได้แก่ การพัฒนาเศรษฐกิจ การพัฒนาด้านการศึกษา ศาสนา วัฒนธรรม และภูมิปัญญาท้องถิ่น การเสริมสร้างความเข้มแข็งของสังคม การรักษาความสงบเรียบร้อย การจัดระเบียบ สังคม ความปลอดภัยในชีวิตและทรัพย์สิน การพัฒนาบริการขั้นพื้นฐาน สาธารณูปโภค สาธารณูปการ เพื่อคุณภาพชีวิตที่ดีของประชาชน การพัฒนาคุณภาพชีวิต สุขภาพอนามัย และการป้องกันโรค การพัฒนาการท่องเที่ยว การจัดการด้านทรัพยากรธรรมชาติและสิ่งแวดล้อม การพัฒนาการเมืองและการบริหารจัดการเพื่อคุณภาพชีวิตที่ดีของประชาชน

๑) ด้านพัฒนาเศรษฐกิจ

๑. ส่งเสริมและพัฒนาเกษตรอินทรีย์
๒. พัฒนาและส่งเสริมอาชีพให้แก่ประชาชน
๓. พัฒนาการผลิต เพื่อเพิ่มมูลค่า และลดต้นทุน
๔. พัฒนาทักษะฝีมือแรงงาน
๕. ส่งเสริมสินค้า otop ด้านการตลาด
๖. พัฒนาระบบการบริหารงานคลังให้ทันสมัยรวดเร็วและมีประสิทธิภาพ
๗. เสริมสร้างความเข้มแข็งของกลุ่มผู้ประกอบการโดยส่งเสริมการต่อยอดกลุ่มบริหารจัดการที่ดี

๒) ด้านการศึกษา ศาสนา วัฒนธรรมและภูมิปัญญาท้องถิ่น

๑. ปรับปรุงและพัฒนาคุณภาพการศึกษาด้านภาษาเพื่อเข้าสู่ประชาคมอาเซียน
๒. ส่งเสริมวัฒนธรรมและขนบธรรมเนียมประเพณี
๓. ส่งเสริมการกีฬาและนันทนาการ
๔. เพิ่มช่องทางในการรับรู้ข้อมูลข่าวสารให้แก่ประชาชน
๕. ส่งเสริมสนับสนุนการศึกษา
๖. ส่งเสริมสุขภาพเด็กนักเรียน
๗. ส่งเสริมศาสนา และภูมิปัญญาท้องถิ่น
๘. ส่งเสริมการศึกษาของประชาชนทุกระดับ

๓) ด้านการเสริมสร้างความเข้มแข็งของสังคม การรักษาความสงบเรียบร้อย การจัดระเบียบสังคม ความปลอดภัยในชีวิตและทรัพย์สิน

๑. เสริมสร้างชุมชน หมู่บ้าน ให้เข้มแข็งเพื่อขจัดสิ้นยาเสพติด
๒. การรักษาความสงบเรียบร้อยและความปลอดภัยในชุมชน หมู่บ้าน

๔) ด้านการบริการขั้นพื้นฐาน สาธารณูปโภค สาธารณูปการเพื่อคุณภาพชีวิตที่ดีของประชาชน

๑. ก่อสร้าง ปรับปรุง ซ่อมแซมถนน สะพาน ทางระบายน้ำ ร่องระบายน้ำ
๒. ติดตั้ง ปรับปรุง ซ่อมแซมไฟฟ้าสาธารณะ
๓. พัฒนาปรับปรุงแหล่งน้ำ
๔. จัดหาน้ำสะอาด น้ำอุปโภค-บริโภค
๕. ขยายเขต ปรับปรุง ก่อสร้างระบบประปา
๖. ขยายเขตไฟฟ้า
๗. ก่อสร้าง ปรับปรุง ศาลาประชาคมและที่พักผู้โดยสาร
๘. ติดตั้ง ซ่อมแซม ปรับปรุงตู้โทรศัพท์สาธารณะ

๕) ด้านการพัฒนาคุณภาพชีวิต สุขภาพอนามัย และการป้องกันโรค

๑. ส่งเสริมสุขภาพอนามัยประชาชน
๒. ป้องกันและระงับโรคติดต่อและไม่ติดต่อในคนและสัตว์
๓. จัดสุขาภิบาลบ้านเรือน หมู่บ้านและสถานที่
๔. ส่งเสริมจิตสำนึกสาธารณะ

๖) ด้านการท่องเที่ยวและการจัดการด้านทรัพยากรธรรมชาติและสิ่งแวดล้อม

๑. รักษาความสะอาดในหมู่บ้าน ชุมชน
๒. การจัดการขยะมูลฝอยในหมู่บ้าน
๓. ส่งเสริมความร่วมมือในการรักษาสิ่งแวดล้อม
๔. เพิ่มพื้นที่สีเขียวในที่สาธารณะ
๕. ปรับปรุงแหล่งท่องเที่ยวที่มีอยู่เดิมให้ได้มาตรฐาน
๖. พัฒนาฟื้นฟูแหล่งท่องเที่ยวให้มีคุณภาพเพื่อรองรับการเข้าสู่ประชาคมอาเซียน
๗. สร้างจิตสำนึกและความตระหนักในการจัดการทรัพยากรธรรมชาติและสิ่งแวดล้อม
๘. ส่งเสริมการมีส่วนร่วมของประชาชนในด้านการท่องเที่ยว

๗) ด้านการพัฒนาการเมือง และการบริหารจัดการเพื่อคุณภาพชีวิตที่ดีของประชาชน

๑. พัฒนาศักยภาพบุคลากร
๒. ปรับปรุงขั้นตอนการทำงานและการบริการประชาชน
๓. พัฒนาเครื่องมือ เครื่องใช้ และสถานที่ปฏิบัติงาน
๔. ส่งเสริมการมีส่วนร่วมของประชาชนและการเผยแพร่ข่าวสารของทางราชการ
๕. การพัฒนารายได้
๖. การพัฒนาการเมืองและการบริหารจัดการ

๓. การวิเคราะห์เพื่อพัฒนาท้องถิ่น

๓.๑ การวิเคราะห์กรอบการจัดทำยุทธศาสตร์ขององค์กรปกครองส่วนท้องถิ่น

๓.๑.๑ การสรุปสถานการณ์พัฒนา (การวิเคราะห์จุดแข็ง จุดอ่อน โอกาส และอุปสรรค)

เทศบาลตำบลบ้านตาต ได้ดำเนินการวิเคราะห์สภาพการณ์และศักยภาพ เพื่อชี้ให้เห็นถึงศักยภาพ ปัญหาและความต้องการของประชาชน โดยเทศบาลได้ดำเนินการวิเคราะห์ข้อมูล ดังต่อไปนี้

(๑) การวิเคราะห์ข้อมูลเพื่อการจัดทำแผนพัฒนา (ข้อมูล จปฐ. ปี ๒๕๖๑)

➤ ด้านโครงสร้างพื้นฐาน สามารถจำแนกได้ดังนี้

๑) มีเส้นทางคมนาคมในพื้นที่เทศบาลที่เป็นถนนคอนกรีตเสริมเหล็ก ร้อยละ ๗๐ เป้าหมายคือต้องการให้ได้มากกว่านี้หรือร้อยละ ๑๐๐ โดยผู้บริหารมีนโยบายที่จะดำเนินการก่อสร้างถนนคอนกรีตเสริมเหล็กทุกสาย **ปัญหา**คือ เทศบาลไม่มีงบประมาณเพียงพอ **การแก้ปัญหา**คือ ประสานความร่วมมือกับองค์การบริหารส่วนจังหวัดอุดรธานีและส่วนราชการต่างๆ ที่เกี่ยวข้องเพื่อขอรับงบประมาณมาดำเนินการแก้ไขปัญหาให้กับประชาชนในพื้นที่

๒) การขยายเขตไฟฟ้า ปัจจุบันประชาชนมีไฟฟ้าใช้เกือบทุกครัวเรือน คิดเป็นร้อยละ ๘๐ โดยผู้บริหารมีนโยบายที่จะดำเนินการขยายเขตไฟฟ้าให้ครอบคลุมทุกพื้นที่ทั้งไฟฟ้าเพื่อการเกษตรและไฟฟ้าเพื่อที่อยู่อาศัย โดยประสานขอความร่วมมือกับการไฟฟ้าส่วนภูมิภาคจังหวัดอุดรธานี เพื่อดำเนินการแก้ไขปัญหาให้กับประชาชนในพื้นที่

๓) การประปา เทศบาลรับผิดชอบกิจการประปา จำนวน ๕ หมู่บ้าน ประกอบด้วย หมู่ที่ ๒ บ้านหลุมหวาย หมู่ที่ ๓ บ้านนิคมทหารผ่านศึก ๑ หมู่ที่ ๖ บ้านนิคมทหารผ่านศึก ๓ หมู่ที่ ๑๐ บ้านสุขสมบูรณ์และหมู่ที่ ๑๖ บ้านโนนเคื่อพัฒนา หมู่บ้านที่เหลือคณะกรรมการหมู่บ้านแต่ละหมู่บ้านเป็นผู้ดูแลซึ่งสามารถให้บริการได้ครอบคลุมเกือบทุกหลังคาเรือน คิดเป็นร้อยละ ๘๐ และมีน้ำใช้ตลอดทั้งปี **ปัญหา**คือ มีข้อร้องเรียนเรื่องน้ำประปาขุ่นบ่อยครั้ง และน้ำประปาไม่สะอาด สาเหตุเนื่องจากเป็นท่อประปาเก่าเกิดการตกตะกอนของน้ำประปากับเจ้าหน้าที่ผู้รับผิดชอบเรื่องของประปาไม่มีความรู้ที่เพียงพอ ประปาของเทศบาลยังไม่สามารถที่จะผลิตเป็นน้ำประปาสำหรับบริโภคได้ ต้องใช้งบประมาณสูงมากในการดำเนินการ ปัจจุบันเทศบาลยังไม่ประสบปัญหาการขาดแคลนน้ำในการให้บริการประชาชน สามารถที่จะจัดหาน้ำดิบสำหรับผลิตประปาให้กับหมู่บ้านได้ การพิจารณาโครงการต่างๆ ที่ไม่สามารถดำเนินการได้นั้น เทศบาลก็จะนำโครงการต่างๆ เหล่านี้มาบรรจุไว้ในแผนพัฒนาสามปีเพื่อที่จะพิจารณาดำเนินการในปีต่อไป เมื่อมีงบประมาณและความจำเป็นก็สามารถดำเนินการได้ต่อเนื่อง เพื่อตอบสนองต่อความต้องการของประชาชนต่อไป

➤ ด้านที่อยู่อาศัยและการอุปโภคบริโภค

จากการสำรวจข้อมูลพื้นฐานพบว่า ประชากรในพื้นที่ที่มีที่อยู่อาศัยที่มั่นคงเกือบ ๑๐๐% มีเพียงส่วนน้อยที่ยังต้องการความช่วยเหลือในการซ่อมแซมที่อยู่อาศัย **การแก้ปัญหา**คือ เทศบาลได้มีโครงการซ่อมแซมบ้านคนจน แต่งบประมาณมีจำกัดถ้ามีงบประมาณที่มากกว่านี้เทศบาลก็จะดำเนินการให้ครอบคลุมทุกหลังคาเรือน บ้านเรือนส่วนมากมีความเป็นระเบียบเรียบร้อย มีเพียงบางครัวเรือนที่ยังไม่เป็นระเบียบเรียบร้อยและถูกสุขลักษณะ ในชุมชนมีการเกิดมลพิษเพียงเล็กน้อย เพราะในเขตเทศบาลไม่มีโรงงานอุตสาหกรรม ทุกครัวเรือนมีน้ำสำหรับบริโภค โดยบางครัวเรือนซื้อน้ำที่บรรจุในถังหรือขวด แต่หลายครัวเรือนบริโภคน้ำที่ได้จากน้ำฝน ทำให้เกิดปัญหาน้ำดื่มที่ยังไม่สะอาดเท่าที่ควร ในชุมชนที่ไม่มีน้ำดื่มสะอาด

สำหรับบริโภค การแก้ปัญหาเบื้องต้นคือประชาสัมพันธ์ให้มีการปิดฝาท่อระบายน้ำให้มิดชิดและมีที่กรองน้ำฝนหรือ การต้อนน้ำให้เดือดก่อนเก็บไว้ดื่ม

(๒) การวิเคราะห์ข้อมูลด้านเศรษฐกิจ

จากการสำรวจข้อมูลพื้นฐานพบว่า ประชากรส่วนใหญ่ทำการเกษตร ร้อยละ ๗๐ เช่น ข้าว อ้อย มันสำปะหลัง ตามลำดับ รายได้ส่วนมากมาจากการทำการเกษตร และมีรายได้จากสัตว์เลี้ยงไม่มาก คนอายุ ๑๕ - ๖๐ ปีมีอาชีพและรายได้ ผู้สูงอายุ ๖๐ ปีขึ้นไป ร้อยละ ๙๐ ไม่มีอาชีพและมีรายได้ ประชากรบางส่วนมีรายได้จากการรับจ้างทั้งในพื้นที่และนอกพื้นที่ หมู่บ้านในเขตเทศบาลบางหมู่บ้านส่วนมาก มีอาชีพรับจ้าง มีร้านค้าเพียงบางส่วน ทำให้มีรายได้มากจากการค้าขายบ้าง ซึ่งภาวะเศรษฐกิจของเทศบาลจึงไม่เท่ากัน แต่ปัญหาก็คือ รายได้เฉลี่ยไม่ต่ำกว่าคนละ ๓๐,๐๐๐ บาทต่อปี ร้อยละ ๗๕ ไม่มีการเก็บออม สาเหตุเป็นเพราะว่าราคาผลผลิตทางการเกษตรต่ำค่าครองชีพสูง มีเงินแต่ซื้อของได้น้อยลง ประชากรมีพื้นที่ ในการทางเกษตรบางส่วนในพื้นที่ในการทำการเกษตรน้อย การขยายตัวของประชากรเพิ่มขึ้นมาก เริ่มเกิดเป็น ชุมชนแออัดและส่งผลกระทบต่อสุขภาพแวดล้อม เช่น ปริมาณการปล่อยน้ำเสียจากครัวเรือนลงสู่รางระบาย น้ำมีมากขึ้น เกิดปัญหาการร้องเรียนมายังเทศบาล การแก้ปัญหาคือ เทศบาลก็ได้ลงพื้นที่แก้ไขปัญหาในทุก ครั้งและดำเนินการประชาสัมพันธ์โดยขอความร่วมมือผู้นำหมู่บ้านประชาสัมพันธ์เสียงตามสาย ประชาชนมี จิตสำนึกและมีส่วนร่วมมากขึ้น และทำให้ประชากรมีรายได้เพิ่มขึ้น อีกทั้งเทศบาล ได้แก้ไขปัญหาโดยจัด โครงการส่งเสริมอาชีพ เพื่อให้ชุมชน หมู่บ้านมีรายได้เสริมจากการประกอบอาชีพเกษตรกรรม อดหนุนกลุ่ม อาชีพในชุมชน แต่การพัฒนาด้านนี้ยังไม่บรรลุวัตถุประสงค์เท่าที่ควร เนื่องจากกลุ่มอาชีพต่างๆ ยังไม่มีความรู้ ด้านการบริหารจัดการและความรู้ด้านการตลาด

(๓) การวิเคราะห์ข้อมูลสังคม

➤ ด้านแรงงาน

จากการสำรวจข้อมูลพื้นฐาน (จปฐ) พบว่า ประชากรที่มีอายุ ๑๕ - ๖๐ ปี อยู่ใน กำลังแรงงาน แต่ค่าแรงในพื้นที่ต่ำกว่าระดับจังหวัด โดยเฉพาะแรงงานด้านการเกษตร ประชากรอายุระหว่าง ๒๕ - ๕๐ ปี บางส่วน ไปรับจ้างทำงานนอกพื้นที่ รวมทั้งแรงงานที่ไปทำงานต่างประเทศ ปัญหาที่พบคือ ประชากรต้องไปทำงานนอกพื้นที่ในเมืองที่มีโรงงานอุตสาหกรรม บริษัท ห้างร้านใหญ่ๆ เพราะในพื้นที่ไม่มี โรงงานอุตสาหกรรมที่มีการจ้างแรงงาน เพราะพื้นที่ส่วนมากเป็นที่อยู่อาศัย ปัญหานี้ยังไม่สามารถแก้ไขได้

➤ ด้านสุขภาพและสาธารณสุข

จากการสำรวจข้อมูลพื้นฐาน (จปฐ) พบว่า ประชาชนส่วนมากมีสุขภาพที่ดี มีการ คัดกรองสุขภาพให้กับประชาชนกลุ่มเสี่ยง โรคที่มักเกิดแก่ประชากรในชุมชน หมู่บ้าน ได้แก่ โรคความดัน เบาหวาน โรคเอดส์ โรคไข้เลือดออก มือ-ปาก-เท้า ในเด็กมีเป็นบางส่วน และโรคอื่นๆ อีกมาก มีสถิติเข้ารับ การรักษาพยาบาล ปัญหาคือประชาชนบางรายไม่ยอมไปคัดกรองหรือตรวจสุขภาพประจำปี การแก้ไข ปัญหา คือ เทศบาลโดยกองสาธารณสุขและสิ่งแวดล้อมและหน่วยงานสาธารณสุข โรงพยาบาลส่งเสริมสุขภาพ ประจำตำบล ได้จัดกิจกรรมร่วมมือกันรณรงค์ให้หมู่บ้านเห็นความสำคัญในเรื่องนี้ ซึ่งก็ได้ผลในระดับหนึ่ง ประชาชนให้ความร่วมมือเป็นอย่างดี แต่ต้องเป็นการดำเนินการอย่างต่อเนื่องเป็นประจำทุกปี สำหรับเด็ก แรกเกิด - ๖ ปี ผู้ปกครองสามารถเลี้ยงดูได้ตรงตามเกณฑ์มาตรฐาน จากการสำรวจข้อมูลพื้นฐาน บาง ครัวเรือนไม่ได้กินอาหารที่ถูกสุขลักษณะ การใช้จ่ายเพื่อบำบัดรักษาอาการเจ็บป่วยที่ไม่เหมาะสม การออก กำลังกายยังไม่สม่ำเสมอ และประชาชนส่วนมากไม่ได้รับการตรวจสุขภาพ ปัญหาเหล่านี้เทศบาลพยายาม

อย่างยิ่งที่จะแก้ไข โดยร่วมมือกับโรงพยาบาลส่งเสริมสุขภาพและกองสาธารณสุขและสิ่งแวดล้อม จัดกิจกรรมเพื่อแก้ไขปัญหาต่างๆ

➤ ด้านการศึกษา

จากการสำรวจข้อมูลพื้นฐานพบว่า ประชากรอายุ ๑๕ - ๖๐ ปีเต็ม ร้อยละ ๙๐ อ่าน เขียนภาษาไทยและคิดเลขอย่างง่ายได้ เด็กอายุ ๖ - ๑๔ ปี ร้อยละ ๑๐๐ ได้รับการศึกษาภาคบังคับ ๙ ปี ได้เรียนต่อชั้นมัธยมศึกษาปีที่ ๔ หรือเทียบเท่า ด้านการศึกษาอยู่ในเกณฑ์ที่ดี **ปัญหาคือ** ยังไม่สามารถที่จะแข่งขันกับเมืองใหญ่ๆ ได้ **การแก้ปัญหา** ของเทศบาล ได้จัดกิจกรรมให้กับเด็กของศูนย์พัฒนาเด็กเล็ก การสนับสนุนอาหารเสริมนม อาหารกลางวัน ให้กับทางโรงเรียนในเขตพื้นที่รวมทั้งศูนย์พัฒนาเด็กเล็ก และร่วมกันจัดกิจกรรมต่างๆ กับทางโรงเรียน

➤ ด้านค่านิยมของคนในพื้นที่

จากการสำรวจข้อมูลพื้นฐานพบว่า ประชากรมีกิจกรรมทางศาสนา (พุทธ) และ ประชากรบางรายที่ไปร่วมทำกิจกรรมของศาสนาคริสต์และอิสลามด้วย ประชากรในเขตเทศบาลให้ความร่วมมือกันทำกิจกรรมสาธารณะต่างๆ ผู้สูงอายุ ผู้พิการได้รับการดูแล **ปัญหาคือ** ประชากรในครัวเรือนมีการดื่มสุรา สูบบุหรี่ รวมทั้งที่เป็นครั้งคราว บางครัวเรือนขาดความอบอุ่น **การแก้ปัญหา** ของเทศบาลคือ จัดกิจกรรมต่างๆ ในชุมชน พยายามที่จะให้ทุกส่วนทุกฝ่ายทุกคนมีส่วนร่วมและรณรงค์ให้เห็นถึงโทษของการดื่มสุรา ให้ชุมชน หมู่บ้านเห็นความสำคัญของครอบครัว เช่น การแข่งขันกีฬาชุมชนด้านยาเสพติด งานประเพณีต่างๆ เป็นต้น

➤ ด้านความปลอดภัยในชีวิตและทรัพย์สิน

จากการสำรวจข้อมูลพื้นฐานพบว่า ส่วนมากครัวเรือนมีการป้องกันอุบัติเหตุอย่างถูกวิธี มีความปลอดภัยในชีวิตและทรัพย์สิน ที่ไม่มีการป้องกันอุบัติเหตุ อาชญากรรม **วิธีการแก้ปัญหา** ของเทศบาลที่สามารถดำเนินการได้ตามอำนาจหน้าที่และงบประมาณที่มีอยู่อย่างจำกัด คือการติดตั้งกล้องวงจรปิดในจุดที่เป็นที่สาธารณะ ติดตั้งสัญญาณไฟกระพริบทางร่วมทางแยก และป้ายบอกทาง รวมทั้งได้ตั้งจุดตรวจจุดสกัด จุดบริการ ในช่วงเทศกาลที่มีวันหยุดหลายวันเพื่ออำนวยความสะดวกให้กับประชาชน **แต่ปัญหาที่** พบเป็นประจำคือการทะเลาะวิวาทของกลุ่มวัยรุ่นโดยเฉพาะในสถานที่จัดงานดนตรี งานมหรสพ เป็นปัญหาที่ชุมชนได้รับผลกระทบเป็นอย่างมาก **การแก้ไขปัญหา** คือการแจ้งเตือนให้ผู้ปกครองดูแลบุตรหลานของตน ประชาสัมพันธ์ให้ทราบถึงผลกระทบ ผลเสียหาย และโทษที่ได้รับจากการเกิดเหตุทะเลาะวิวาท การขอความร่วมมือไปยังผู้นำ การขอกำลังจาก ตำรวจ ผู้นำ อปพร. เพื่อระงับเหตุไม่ให้เกิดความรุนแรง แต่จะไม่ให้เกิดขึ้นเลยยังเป็นปัญหาที่ปัจจุบันไม่สามารถที่จะแก้ไขได้ ทั้งที่มีการร่วมมือกันหลายฝ่าย เป็นเรื่องที่ทางเทศบาลจะต้องหาวิธีที่จะแก้ไขปัญหาให้กับประชาชนต่อไปตามอำนาจหน้าที่ที่สามารถดำเนินการได้

➤ ด้านยาเสพติด

ปัญหา ยาเสพติดในหมู่บ้านของเทศบาล ในเขตเทศบาลมีผู้ที่ติดยาเสพติดแต่เมื่อเทียบกับพื้นที่อื่นถือว่าน้อย และยังไม่พบผู้ค้า เหตุผลก็เนื่องมาจากว่าได้รับความร่วมมือกับทางผู้นำ ประชาชน หน่วยงานของเทศบาลที่ช่วยสอดส่องดูแลอยู่เป็นประจำ **การแก้ไขปัญหา** ของเทศบาลสามารถทำได้เฉพาะตามอำนาจหน้าที่เท่านั้น เช่น การรณรงค์ การประชาสัมพันธ์ การแจ้งเบาะแส การฝึกอบรมให้ความรู้ ถ้านอกเหนือจากอำนาจหน้าที่ ก็เป็นเรื่องของอำเภอหรือตำรวจแล้วแต่กรณี ทั้งนี้ เทศบาลก็ได้ให้ความร่วมมือมาโดยตลอด

(๔) การวิเคราะห์ข้อมูลด้านทรัพยากรธรรมชาติและสิ่งแวดล้อม

ในพื้นที่ของเทศบาลส่วนมากเป็นพื้นที่สำหรับเพาะปลูก ที่อยู่อาศัย ร้านค้า สถานประกอบการ ตามลำดับ และมีพื้นที่เพียงเล็กน้อยที่เป็นพื้นที่สาธารณะ ทรัพยากรธรรมชาติในพื้นที่ ก็ได้แก่ ดิน น้ำ ต้นไม้ อากาศที่ไม่มีมลพิษ **ปัญหาคือ** เนื่องจากว่าพื้นที่บางส่วนไม่มีน้ำ ต้องอาศัยน้ำดิบจากแหล่งอื่น และน้ำฝน น้ำในการเกษตรก็ต้องรอฤดูฝน มีแหล่งน้ำใช้ในการเกษตรไม่เพียงพอ **ปัญหาคือ**ยังไม่สามารถหาแหล่งน้ำสำหรับการเกษตรได้เพิ่มขึ้น เพราะพื้นที่ส่วนมากเป็นของประชาชน เอกชน **ปัญหาด้านขยะ** เมื่อชุมชนแออัดขยะก็มากขึ้น **การแก้ไขปัญหา** เทศบาลได้จัดทำโครงการเพื่อแก้ปัญหาให้กับประชาชนและ เป็นไปตามความต้องการของประชาชน เช่น โครงการจัดหาถังขยะรองรับขยะให้ครอบคลุมทั้งพื้นที่ โครงการปลูกต้นไม้ในวันสำคัญต่างๆ ในพื้นที่ของตนเองและที่สาธารณะรวมทั้งปรับปรุงสภาพภูมิทัศน์ของเมืองให้ร่มรื่น สวยงาม ให้เป็นเมืองน่าอยู่ เป็นที่พักผ่อนหย่อนใจของประชาชน หรือโครงการกวาดขยะสองข้างถนนให้มีความสะอาด ฯลฯ

(๕) ด้านการเมือง - การบริหาร

เทศบาลตำบลบ้านตาต มีทั้งหมด ๑๖ หมู่บ้าน ประชาชนมีส่วนร่วมในการจัดซื้อจัดจ้างของเทศบาล ประชาชนให้ความร่วมมือด้านการเลือกตั้งเป็นอย่างดี เช่น การเลือกตั้งสมาชิกสภาเทศบาล ในปี พ.ศ. ๒๕๕๕ ประชาชนมาใช้สิทธิเลือกตั้ง จำนวนผู้มาใช้สิทธิเลือกตั้งนายกเทศมนตรี ๖,๑๕๐ คน จากผู้มีสิทธิเลือกตั้งทั้งสิ้น ๙,๐๙๑ คน คิดเป็นร้อยละ ๖๗.๖๕ จำนวนผู้มาใช้สิทธิเลือกตั้งสมาชิกสภาเทศบาล ๖,๑๔๔ คน จากผู้มีสิทธิเลือกตั้งทั้งสิ้น ๙,๐๒๓ คน คิดเป็นร้อยละ ๖๘.๐๙ **ปัญหาคือ**การแข่งขันทางการเมืองค่อนข้างสูง มีจุดที่น่าสังเกตคือ มีการย้ายเข้าย้ายออกช่วงที่จะมีการเลือกตั้ง ไม่ว่าจะเป็นการเลือกผู้ใหญ่บ้าน สมาชิกสภา เทศบาล นายกเทศมนตรี โดยเฉพาะ การคัดเลือกผู้ใหญ่บ้าน **การแก้ไขปัญหา**ของเทศบาลคือ ขอความร่วมมือ ผู้นำ เจ้าหน้าที่ที่มีหน้าที่รับผิดชอบให้ระมัดระวัง สอดส่องพฤติกรรมและให้รายงานอำเภอทราบ การรณรงค์ ประชาสัมพันธ์ ให้ข้อมูลที่ถูกต้อง เกี่ยวกับข้อกำหนดของการเลือกตั้งที่กระทำได้และทำไม่ได้ให้ประชาชนได้รับทราบ ปัญหาต่างๆ ที่เกิดขึ้นเทศบาลก็ได้พยายามแก้ไข โดยเรื่องจากการประชุมประชาคมท้องถิ่นทุกชุมชน ทุกหมู่บ้านในเขตเทศบาล ในการจัดทำแผนพัฒนาเทศบาล จากผลการประชุมทุกครั้งที่เทศบาลจัดขึ้น มีประชาชนสนใจเข้าร่วมประชุมรวมทั้งแสดงความคิดเห็นที่หลากหลาย ส่งผลให้เทศบาลดำเนินงานตามความต้องการของประชาชน และประชาชนได้รับประโยชน์ และมีส่วนร่วมในการพัฒนาเทศบาล นอกจากนี้ เทศบาลได้จัดโครงการอบรมศึกษา ดูงาน ของคณะผู้บริหาร สมาชิกสภาเทศบาล พนักงานเทศบาล อสม. และกรรมการหมู่บ้าน โครงการอื่นๆ สำหรับประชาชนอีกหลายโครงการ เพื่อนำความรู้และประสบการณ์ที่ได้รับมาพัฒนาเทศบาลให้เจริญเท่าเทียมกับเทศบาลอื่นๆ และเทศบาลมีโครงการจัดซื้อเครื่องมือเครื่องใช้ในการปฏิบัติงานให้ทันสมัยและมีประสิทธิภาพ โครงการบางโครงการต้องระงับไว้เนื่องจากข้อจำกัดด้านงบประมาณ มีอัตรากำลังพนักงานเทศบาลจำกัด ไม่เพียงพอต่อการตอบสนองความต้องการของประชาชนในด้านบริการ

๓.๑.๒ การวิเคราะห์ข้อมูลจะใช้หลัก SWOT (การวิเคราะห์จุดแข็ง จุดอ่อน โอกาสและอุปสรรค) ดังนี้

๑) จุดแข็ง (Strategy) ประกอบด้วย

๑. ระบบการบริหาร

- ๑.๑ มีการจัดโครงสร้างภายในที่เหมาะสมสอดคล้องกับภารกิจ
- ๑.๒ การมีส่วนร่วมของประชาชนในการดำเนินงาน
- ๑.๓ การบริหาร การจัดการ ยึดหลักธรรมาภิบาล
- ๑.๔ มีการแบ่งงาน / มอบหมายงานหน้าที่รับผิดชอบ

๒. ระบบข้อมูล

- ๒.๑ มีการจัดเก็บข้อมูลในการดำเนินงาน

๓. อัตรากำลัง (พนักงาน / พนักงานจ้าง)

- ๓.๑ บุคลากรมีความรู้ ความสามารถในการปฏิบัติหน้าที่
- ๓.๒ ได้รับความฝึกอบรมอย่างต่อเนื่อง
- ๓.๓ มีการกำหนดแผนอัตรากำลังตามโครงสร้าง

๔. การเงิน งบประมาณ

- ๔.๑ การบริหารงบประมาณเป็นไปอย่างมีประสิทธิภาพ

๕. ศักยภาพของชุมชน

- ๕.๑ มีกลุ่มต่างๆ ในหมู่บ้าน เช่นกลุ่มส่งเสริมอาชีพ กลุ่มออมทรัพย์ ฯลฯ

๖. ทรัพยากรธรรมชาติและสิ่งแวดล้อม

- ๖.๑ มีทรัพยากรธรรมชาติที่เอื้อต่อการพัฒนา

๒) จุดอ่อน (Weakness) ประกอบด้วย

๑. ระบบการบริหาร

- ๑.๑ ภาระเยียบ ข้อบังคับต่างๆ มีการปรับปรุงแก้ไขตลอดเวลาทำให้ศึกษาไม่ทันขาดความชัดเจนในการดำเนินงาน
- ๑.๒ พื้นที่รับผิดชอบมีมากไม่สามารถบริการด้านการพัฒนาได้อย่างทั่วถึง
- ๑.๓ ปริมาณงานมีมาก บุคลากรมีน้อย ทำให้ผลงานไม่เกิดประสิทธิภาพและประสิทธิผลเท่าที่ควร
- ๑.๔ ประชาชนบางส่วนยังขาดการมีส่วนร่วม

๒. ระบบข้อมูล

- ๒.๑ ไม่มีความรู้ความชำนาญในการจัดเก็บข้อมูล

๓. อัตรากำลัง (พนักงาน / พนักงานจ้าง)

- ๓.๑ มีบุคลากรไม่เพียงพอ
- ๓.๒ บุคลากรได้รับมอบหมายงานมากเกินไป

๔. การเงิน งบประมาณ

- ๔.๑ งบประมาณไม่เพียงพอต่อการพัฒนา

๕. ศักยภาพของชุมชน

- ๕.๑ สถานที่ทำการและอาคารคับแคบไม่เพียงพอ

๖. ทรัพยากรธรรมชาติและสิ่งแวดล้อม

๖.๑ ประชาชนชาติจิตสำนึกในการรับผิดชอบร่วมกันในการอนุรักษ์ทรัพยากรธรรมชาติและสิ่งแวดล้อม

๓) โอกาสพัฒนาในอนาคต (Opportunity)

๑. นโยบายของรัฐบาล จังหวัด ที่สนับสนุนส่งเสริมด้านการเกษตร การท่องเที่ยวซึ่งสอดคล้องกับยุทธศาสตร์ตำบล
๒. การสร้างความเข้มแข็งให้กับระบบเศรษฐกิจฐานรากตามนโยบายของรัฐบาล
๓. การแก้ไขปัญหาความยากจน ปัญหายาเสพติด ตามนโยบายของรัฐบาล
๔. พันธกิจของเทศบาลตำบลบ้านตาดเอื้อต่อการพัฒนา

๔) ปัญหา อุปสรรค หรือข้อจำกัด (Treat)

๑. กฎหมาย ระเบียบ ข้อบังคับ มีการเปลี่ยนแปลงตลอดเวลา
๒. การจัดสรรงบประมาณและระยะเวลาการเบิกจ่ายไม่เหมาะสมกับเวลาที่ดำเนินการ
๓. ภาระหน้าที่เพิ่มมากขึ้นแต่บุคลากรมีน้อยและไม่มีความรู้ด้านการปฏิบัติหน้าที่งานที่ได้รับการถ่ายโอนเท่าที่ควร

๓.๒ การประเมินสถานการณ์สภาพแวดล้อมภายนอกที่เกี่ยวข้อง

๓.๒.๑) การเปลี่ยนแปลงในประเทศที่จะส่งผลกระทบต่อเทศบาล

- รัฐธรรมนูญฉบับใหม่จะส่งผลกระทบต่อองค์กรปกครองส่วนท้องถิ่นอย่างไร
- หลักเกณฑ์และระยะเวลาในการเลือกตั้งสมาชิกสภาท้องถิ่นและคณะผู้บริหารหลักจากประกาศใช้รัฐธรรมนูญฉบับใหม่จะส่งผลกระทบต่อองค์กรปกครองส่วนท้องถิ่นอย่างไร
- การเพิ่มขึ้นหรือลดลงของการจัดสรรเงินงบประมาณให้ อปท.
- พระราชบัญญัติบริหารงานบุคคลส่วนท้องถิ่น ฉบับใหม่ ซึ่งจะมีการเปลี่ยนแปลงและปรับโครงสร้างการบริหารงานบุคคลขององค์กรปกครองส่วนท้องถิ่น

๓.๒.๒) การเปลี่ยนแปลงในระดับภูมิภาคที่จะส่งผลกระทบต่อเทศบาล

AEC หรือ Asean Economics Community คือการรวมตัวของชาติในอาเซียน ๑๐ ประเทศ โดยมี ไทย พม่า ลาว เวียดนาม มาเลเซีย สิงคโปร์ อินโดนีเซีย ฟิลิปปินส์ กัมพูชา บรูไน เพื่อที่จะให้มีผลประโยชน์ทางเศรษฐกิจร่วมกัน จะมีรูปแบบคล้ายๆ กลุ่ม Euro Zone นั้นเอง จะทำให้มีผลประโยชน์ อำนาจต่อรองต่างๆ กับคู่ค้าได้มากขึ้น และการนำเข้า ส่งออกของชาติในอาเซียนก็จะเสรี ยกเว้นสินค้าบางชนิดที่แต่ละประเทศอาจจะขอไว้ไม่ลดภาษีนำเข้า (เรียกว่าสินค้าอ่อนไหว)

Asean จะรวมตัวเป็น ประชาคมเศรษฐกิจอาเซียนและมีผลเป็นรูปธรรม ณ วันที่ ๓๑ ธันวาคม ๒๕๕๘ ณ วันนั้นจะทำให้ภูมิภาคนี้เปลี่ยนไปอย่างมาก โดย AEC Blueprint (แบบพิมพ์เขียว) หรือแนวทางที่จะให้ AEC เป็นไปคือ

๑. การเป็นตลาดและฐานการผลิตเดียวกัน
๒. การเป็นภูมิภาคที่มีขีดความสามารถในการแข่งขันสูง
๓. การเป็นภูมิภาคที่มีการพัฒนาทางเศรษฐกิจที่เท่าเทียมกัน
๔. การเป็นภูมิภาคที่มีการบูรณาการเข้ากับเศรษฐกิจโลก

จากการที่เทศบาลตำบลบ้านตาตได้กำหนดยุทธศาสตร์การพัฒนา ไว้จำนวน ๗ ยุทธศาสตร์ ดังนั้นจึงวิเคราะห์การเปลี่ยนแปลงในระดับภูมิภาค หรือ การเข้าสู่ AEC ที่จะส่งผลกระทบต่อเทศบาลตำบลบ้านตาต ในยุทธศาสตร์ต่างๆ ดังนี้

๑ ยุทธศาสตร์ด้านการพัฒนาเศรษฐกิจ

การเข้าสู่ประชาคมเศรษฐกิจอาเซียน (AEC) ของไทย ทำให้เพิ่มโอกาสในการลงทุนและการพัฒนาศักยภาพผู้ประกอบการภายในพื้นที่ โดยเฉพาะสินค้าเกษตรกรรม ซึ่งต้องส่งเสริมให้สินค้ามีศักยภาพในการส่งออกโดยเน้นการเพาะปลูกสินค้าปลอดภัยจากสารพิษ ส่งเสริมศักยภาพการลงทุนให้กับผู้ประกอบการรายย่อยภายในพื้นที่ ซึ่งถ้าผู้ประกอบการภายในพื้นที่สามารถพัฒนาธุรกิจให้เติบโตและก้าวหน้าจะส่งผลดีต่อการจัดเก็บรายได้ของรัฐต่อไป

๒ ยุทธศาสตร์ด้านการศึกษา ศาสนา วัฒนธรรม และภูมิปัญญาท้องถิ่น

การศึกษา

ภาษาอังกฤษยังเป็นภาษาที่คนไทยมีความเชี่ยวชาญในการสื่อสารน้อยกว่าประเทศอื่นๆ ในอาเซียน ดังนั้น เทศบาลตำบลบ้านตาต จึงได้เริ่มต้นสนับสนุน ส่งเสริมการเรียนการสอนโดยจัดทำข้อตกลงกับโรงเรียนภายในพื้นที่เพื่อให้นักเรียนและประชาชน สามารถมาเรียนภาษาต่างประเทศกับ ครูชาวต่างชาติ เพื่อพัฒนาทักษะในการสนทนาภาษาต่างประเทศเพิ่มมากขึ้น

ศาสนา

สืบเนื่องจากเทศบาลตำบลบ้านตาต เป็นที่ตั้งของวัดป่าบ้านตาต ซึ่งเป็นวัดสายปฏิบัติที่มีชื่อเสียงแห่งหนึ่งของจังหวัดอุดรธานี ทำให้มีพุทธศาสนิกชนจากประเทศเพื่อนบ้านเช่น ประเทศลาว ที่มีจิตศรัทธาในองค์หลวงตามหาบัว ญาณสัมปันโน เข้ามาสักการบูชาพิพิธภัณฑธรรมเจดีย์ซึ่งกำลังจะก่อสร้าง และอาจส่งผลต่อเศรษฐกิจของประชาชนภายในชุมชนบ้านตาต ที่อาจขยายตัวเพื่อรองรับพุทธศาสนิกชนจากประเทศเพื่อนบ้านดังกล่าว

วัฒนธรรมและภูมิปัญญาท้องถิ่น

ประชาสังคมและวัฒนธรรมอาเซียน (ASEAN SOCIO-CULTURAL COMMUNITY) มีแผนปฏิบัติการด้านสังคมและวัฒนธรรมอาเซียนระบุในแผนปฏิบัติการเวียงจันทน์ที่สำคัญ คือ การพัฒนา มนุษย์และการสร้างอัตลักษณ์อาเซียน ต้องสร้างความตระหนักรู้ถึงความแตกต่างในมรดกทางวัฒนธรรม เช่น มุสลิมมีอาหารที่เป็นข้อห้าม ตามธรรมเนียมบรูไนไม่มีการจับมือกับเพศตรงข้าม การใช้มือซ้ายในการส่งของหรือนามบัตรให้แก่ชาวมุสลิมถือเป็นสิ่งไม่สุภาพ เป็นต้น

๓ ยุทธศาสตร์ด้านเสริมสร้างความเข้มแข็งของสังคม การรักษาความสงบเรียบร้อย การจัดระเบียบ สังคม ความปลอดภัยในชีวิตและทรัพย์สิน

การเข้าสู่ประชาคมเศรษฐกิจอาเซียน (AEC) ของไทย ทำให้องค์กรปกครองส่วนท้องถิ่น โดยเฉพาะอย่างยิ่งเทศบาลตำบลบ้านตาตต้องให้ความสำคัญกับการจัดระเบียบชุมชนสังคมและความสงบเรียบร้อยมากขึ้น เนื่องจากกฎหมายและวัฒนธรรมของแต่ละชนชาติอาจมีความแตกต่างกัน ดังนั้น อาจมีการฝ่าฝืนกฎหมายจากชาวต่างประเทศในไทยมากขึ้นทั้งโดยตั้งใจและความไม่รู้กฎหมาย อีกทั้ง อาจเกิดปัญหาอาชญากรรม ยาเสพติด เพิ่มมากขึ้นจากการหลั่งไหลของแรงงานต่างด้าวที่เข้ามาทำงานในไทยมากขึ้น

๔ ยุทธศาสตร์ด้านบริการขั้นพื้นฐาน สาธารณูปโภค สาธารณูปการ เพื่อคุณภาพชีวิตที่ดีของประชาชน

การเข้าสู่ประชาคมเศรษฐกิจอาเซียน (AEC) ของไทย ทำให้เทศบาลตำบลบ้านตาต ต้องให้ความสำคัญกับการพัฒนาโครงสร้างพื้นฐานเพื่อรองรับการหลั่งไหลเข้ามาของประชากรประเทศเพื่อนบ้านไม่ว่าจะเข้ามาในฐานะนักท่องเที่ยว คนทำงาน หรือการอื่นใด การพัฒนาโครงสร้างพื้นฐานที่สำคัญ เช่น ถนน ป้ายจราจรที่มีภาษาอังกฤษและภาษาต่างประเทศที่จำเป็น เป็นต้น

๕ ยุทธศาสตร์ด้านการพัฒนาคุณภาพชีวิต สุขภาพอนามัย และการป้องกันโรค

ปัญหาด้านสาธารณสุขที่สำคัญคงหนีไม่พ้น โรคติดต่อที่สำคัญ ไม่ว่าจะเป็น โรคเอดส์ ไข้เลือดออก SARs ไข้หวัดนกและโรคอื่น ๆ ที่มีผลมาจากการเคลื่อนย้ายแรงงานเข้ามาในไทย การค้ามนุษย์และการท่องเที่ยว มีความเสี่ยงต่อการปนเปื้อน การแพร่ระบาดของโรคศัตรูพืชและโรคระบาดสัตว์

ปัญหาสังคมจะรุนแรงถ้าไม่ได้รับการวางแผนที่ดี ปัญหาการแบ่งชนชั้น ถ้าคนไทยทำงานกับคนต่างชาติที่ด้อยกว่า อาจมีการแบ่งชนชั้นกันได้ จะมีชุมชนสลัมเกิดขึ้น และอาจมี พม่าทาว์น ลาวทาว์น กัมพูชาทาว์น ปัญหาอาชญากรรมจะรุนแรง สถิติการก่ออาชญากรรมจะเพิ่มขึ้นอย่างมากจากชนชั้นที่มีปัญหาคนจะทำผิดกฎหมายมากขึ้นเนื่องจากไม่รู้กฎหมาย

๖ ยุทธศาสตร์ด้านการท่องเที่ยว การจัดการด้านทรัพยากรธรรมชาติและสิ่งแวดล้อม

เทศบาลตำบลบ้านตาต ต้องเร่งบูรณาการร่วมกับแหล่งท่องเที่ยวในพื้นที่ ไม่ว่าจะเป็น วัดป่าบ้านตาต อ่างเก็บน้ำห้วยสามพาด เส้นทางชนบทภายในตำบลบ้านตาตสำหรับการปั่นจักรยานเสือภูเขา รวมทั้งร่วมบูรณาการการทำงานกับโรงแรม รีสอร์ท ที่พักในพื้นที่ เพื่อพัฒนาไปสู่ความยั่งยืนของแหล่งท่องเที่ยวดังกล่าว

การมีขยะจำนวนมากมากขึ้น สาเหตุเกิดจากการเพิ่มขึ้นของจำนวนประชากรทั้งคนไทยและชาวต่างชาติที่เข้ามาทำงานในประเทศไทย หรือการขายที่ดินให้นายทุนต่างชาติแล้วไม่มีที่ทำกินจึงต้องบุกทุ่งที่สาธารณะเพื่อทำกิน ส่วนสาเหตุจากชาวต่างชาติ อาจมีนายทุนเข้ามาทำธุรกิจที่อาจทำลายทรัพยากรธรรมชาติและสิ่งแวดล้อม เช่น โรงงานผลิตขวดพลาสติก ที่อาจก่อให้เกิดมลพิษจากข้อเสียที่เกิดจากขบวนการผลิตของโรงงานดังกล่าว เป็นต้น

๗ ยุทธศาสตร์ด้านการพัฒนาการเมืองและการบริหารจัดการเพื่อคุณภาพชีวิตที่ดีของประชาชน

ด้านการเมืองในระดับชาติอาจยังความขัดแย้งด้านการเมืองระหว่างรัฐสมาชิกด้วยกันเอง รวมทั้งปัญหาการก่อการร้ายที่เป็นผลมาจากการเมือง ซึ่งประเทศใดประเทศหนึ่งไม่สามารถแก้ไขได้โดยลำพัง

การบริหารภาครัฐต้องเร่งรัดพัฒนาให้ตอบสนองการให้บริการ โดยเฉพาะอย่างยิ่งการให้บริการในด้านการอนุญาต อนุมัติ ต่างๆ ซึ่งต้องมีคู่มือภาษาอังกฤษ จีน เป็นต้น เพื่อสื่อสารกับชาวต่างชาติที่ต้องการทำนิติกรรมต่างๆซึ่งเกี่ยวกับรัฐ เช่น การเสียภาษีบำรุงท้องที่ การเสียภาษีป้าย เป็นต้น อีกทั้งเจ้าหน้าที่ภาครัฐจำเป็นต้องพัฒนาการใช้ภาษาอังกฤษให้อยู่ในระดับที่สื่อสารกับผู้ใช้บริการที่เป็นชาวต่างชาติ

(๕) ยุทธศาสตร์และนโยบายของคณะกรรมการรักษาความสงบแห่งชาติ (คสช.) และรัฐบาลประกอบด้วย

๑) ยุทธศาสตร์หลัก

- ๑.๑) ยุทธศาสตร์การสร้างความเป็นธรรมในสังคม
- ๑.๒) ยุทธศาสตร์การพัฒนาสู่สังคมแห่งการเรียนรู้ตลอดชีวิตอย่างยั่งยืน
- ๑.๓) ยุทธศาสตร์สร้างความเข้มแข็งภาคการเกษตร ความมั่นคงของอาหารและพลังงาน
- ๑.๔) ยุทธศาสตร์การปรับโครงสร้างเศรษฐกิจสู่การเติบโตอย่างมีคุณภาพและยั่งยืน
- ๑.๕) ยุทธศาสตร์การสร้างเชื่อมโยงกับประเทศในภูมิภาคเพื่อความมั่นคงทางเศรษฐกิจและสังคม
- ๑.๖) ยุทธศาสตร์การจัดการทรัพยากรธรรมชาติและสิ่งแวดล้อมอย่างยั่งยืน
- ๑.๗) ยุทธศาสตร์ในการปรับปรุง เปลี่ยนแปลงโครงสร้างการบริหารของรัฐวิสาหกิจให้เกิดประโยชน์กับประชาชน ในการใช้บริการอย่างแท้จริง
- ๑.๘) ยุทธศาสตร์ในเรื่องการปรับปรุงระบบโทรคมนาคม เทคโนโลยีของชาติให้เกิดความมั่นคงและยั่งยืน ในอนาคตให้ทัดเทียมอาเซียน และประชาคมโลก
- ๑.๙) ยุทธศาสตร์ในการป้องกันและปราบปรามการทุจริต คอร์รัปชันอย่างยั่งยืน

๒) การจัดทำงบประมาณในลักษณะบูรณาการเชิงยุทธศาสตร์ ที่สอดคล้องตามกรอบยุทธศาสตร์ชาติ

การจัดทำงบประมาณในลักษณะบูรณาการเชิงยุทธศาสตร์ ประจำปีงบประมาณ พ.ศ. ๒๕๖๐ ได้กำหนดประเด็นที่ดำเนินการ ๑๗ เรื่อง ประกอบด้วย

- ๒.๑) การสร้างความโปร่งใสและสมานฉันท์
- ๒.๒) การขับเคลื่อนการแก้ไขปัญหาจังหวัดชายแดนภาคใต้
- ๒.๓) การจัดการปัญหาแรงงานต่างด้าวและการค้ามนุษย์
- ๒.๔) การป้องกัน ปราบปราม และบำบัดรักษาผู้ติดยาเสพติด
- ๒.๕) การจัดการปัญหาที่ดินทำกิน
- ๒.๖) การสร้างรายได้จากการท่องเที่ยวและบริการ
- ๒.๗) การพัฒนาอุตสาหกรรมศักยภาพ
- ๒.๘) การพัฒนาเศรษฐกิจดิจิทัล
- ๒.๙) การพัฒนาเศรษฐกิจฐานรากและวิสาหกิจขนาดกลางและขนาดย่อม
- ๒.๑๐) การพัฒนาพื้นที่เศรษฐกิจพิเศษ
- ๒.๑๑) การพัฒนาโครงสร้างพื้นฐานและระบบโลจิสติกส์
- ๒.๑๒) การส่งเสริมการวิจัยและพัฒนา
- ๒.๑๓) การพัฒนาศักยภาพคนตามช่วงวัย
- ๒.๑๔) การบริหารจัดการทรัพยากรน้ำ
- ๒.๑๕) การพัฒนาและเพิ่มประสิทธิภาพการใช้พลังงานที่เป็นมิตรกับสิ่งแวดล้อม
- ๒.๑๖) การบริหารจัดการขยะและของเสียอันตราย
- ๒.๑๗) การป้องกัน ปราบปรามการทุจริตและประพฤติมิชอบ

(๖) ค่านิยมหลักของคนไทย เพื่อสร้างสรรค์ประเทศไทยให้เข้มแข็ง มีทั้งหมด ๑๒ ประการ ดังนี้

- ๑) มีความรักชาติ ศาสนา พระมหากษัตริย์ ซึ่งเป็นสถาบันหลักของชาติในปัจจุบัน
- ๒) ซื่อสัตย์ เสียสละ อดทน มีอุดมการณ์ในสิ่งที่ดีงามเพื่อส่วนรวม
- ๓) กตัญญู ต่อพ่อแม่ ผู้ปกครอง ครูบาอาจารย์
- ๔) ใฝ่หาความรู้ หมั่นศึกษา เล่าเรียน ทางตรงและทางอ้อม
- ๕) รักษาวัฒนธรรมประเพณีไทยอันงดงาม
- ๖) มีศีลธรรม รักษาความสัตย์ หวังดีต่อผู้อื่น เผื่อแผ่และแบ่งปัน
- ๗) เข้าใจ เรียนรู้ การเป็นประชาธิปไตยอันมีพระมหากษัตริย์ทรงเป็นประมุขที่ถูกต้อง
- ๘) มีระเบียบวินัย เคารพกฎหมาย ผู้น้อยรู้จักการเคารพผู้ใหญ่
- ๙) มีสติ รู้ตัว รู้คิด รู้ทำ รู้ปฏิบัติ ตามพระราชดำรัสของพระบาทสมเด็จพระเจ้าอยู่หัว
- ๑๐) รู้จักดำรงตนอยู่โดยใช้หลักปรัชญาเศรษฐกิจพอเพียงตามพระราชดำรัสของ

พระบาทสมเด็จพระเจ้าอยู่หัวรู้จักอดออมไว้ใช้เมื่อยามจำเป็น มีไว้พอกินพอใช้ ถ้าเหลือก็แจกจ่าย จำหน่าย และขยายกิจการ เมื่อมีความพร้อมโดยภูมิคุ้มกันที่ดี

๑๑) มีความเข้มแข็งทั้งร่างกายและจิตใจ ไม่ยอมแพ้ต่ออำนาจฝ่ายต่ำหรือกิเลส มีความละอาย เกรงกลัวต่อบาปตามหลักของศาสนา

๑๒) คำนึงถึงผลประโยชน์ของส่วนรวม และต่อชาติ มากกว่าผลประโยชน์ของตนเอง

(๗) นโยบายหรือยุทธศาสตร์ประชารัฐ

พลเอกประยุทธ์จันทร์โอชา นายกรัฐมนตรี ได้กำหนดนโยบายหรือยุทธศาสตร์ประชารัฐขึ้นเพื่อเป็นแนวนโยบายในการสร้างความสามัคคีรวมพลังของผู้คนในสังคมไทยโดยไม่แยกฝักแยกฝ่ายและไม่กันใครออกไปจากสังคมอีกทั้งยังเป็นสานึกและหน้าที่ที่คนไทยทุกคนจะต้องร่วมมือกันในการปกป้องแผ่นดินแม่จากภัยอันตรายทั้งปวงและร่วมกันพัฒนาชุมชนท้องถิ่นและประเทศชาติให้เจริญก้าวหน้ามั่นคงและยั่งยืน ประสานพลังการสร้างชาติที่ต้องเติบโตแบบเศรษฐกิจฐานรากเพื่อให้เกิดความยั่งยืน นโยบายหรือยุทธศาสตร์ประชารัฐจึงมีแนวคิดในเรื่องของความร่วมมือร่วมใจของรัฐและประชาสังคมเพื่อร่วมแก้ปัญหาเศรษฐกิจและขับเคลื่อนการพัฒนาชาติทุกมิติที่เกิดขึ้นเพราะว่า ประชากรรัฐ เปิดโอกาสให้ประชาชนเข้ามามีส่วนในการพัฒนาประเทศที่มีรูปแบบเครือข่าย โยงใยสัมพันธ์กันเสริมสร้างการมีส่วนร่วมของทุกภาคส่วนเป็นแนวทางการบริหารราชการแผ่นดินยุคปัจจุบันที่เกิดจากการหล่อหลอมรวมพลังของคนไทยทุกคน ทุกหมู่เหล่า เห็นได้จาก เพลงชาติไทยซึ่งมีใจความว่า “ประเทศไทยรวมเลือดเนื้อชาติเชื้อไทยเป็นประชารัฐไผทของไทยทุกส่วนอยู่ดำรงคงไว้ได้ทั้งมวลด้วยไทยล้วนหมายรักสามัคคี...”

(๘) นโยบายที่สำคัญของรัฐบาล/คสช.

๑) การแก้ไข ปัญหาหยาเสพติด โดยยึดหลักนิติธรรมในการปราบปรามลงโทษผู้ผลิต ผู้ค้าผู้มีอิทธิพล และผู้ประพฤติมิชอบโดยบังคับใช้กฎหมายอย่างเคร่งครัด ให้องค์กรปกครองส่วนท้องถิ่นนาแนวนโยบายของรัฐบาล/คสช. ไปปรับใช้ตามอำนาจ หน้าที่ ดังนี้

๑.๑) สนับสนุน ส่งเสริม หน่วยงานที่เกี่ยวข้องกับการปราบปรามยาเสพติดทุกหน่วย ดำเนิน การปราบปรามและจับกุมผู้ผลิตผู้ค้า ผู้นำเข้า และส่งออกรวมทั้งผู้สมคบและสนับสนุนช่วยเหลือให้ได้ผลอย่างจริงจัง

๑.๒) สนับสนุน ส่งเสริม หน่วยงานที่ดูแล ควบคุมตรวจสอบสถานบริการตามกฎหมายว่าด้วยสถานบริการที่พิกอาศัยเชิงพาณิชย์สถานที่ ที่จัดให้มีการเล่นบิลเลียด สนุกเกอร์ รวมทั้ง

โรงงานตามกฎหมายว่าด้วยโรงงานและสถานประกอบการมิให้เจ้าของหรือผู้ประกอบการปล่อยปละละเลยให้มีการชุกช่อนหรือค้ายาเสพติดหากพบให้ดำเนินการลงโทษตามกฎหมาย

๑.๓) สนับสนุน ส่งเสริม หน่วยงานที่ รับผิดชอบนำผู้เสพยาเสพติดเข้ารับการบำบัดรักษาโดยทันที และติดตามดูแลให้ความช่วยเหลือให้สามารถกลับมาใช้ชีวิตอย่างปกติสุข

๑.๔) ดำเนินการลงโทษเจ้าหน้าที่รัฐที่มีส่วนเกี่ยวข้องกับยาเสพติด (ข้าราชการ องค์การบริหารส่วนจังหวัด พนักงานเทศบาล พนักงานส่วนตำบล พนักงานเมืองพัทยา ลูกจ้างประจำและพนักงานจ้าง) ทั้งนี้ ให้องค์กรปกครองส่วนท้องถิ่น ยึดหลัก ผู้เสพคือผู้ป่วยที่ต้องได้รับการบำบัดรักษาให้กลับมาเป็นคนดีของสังคม พร้อมทั้งมีกลไกติดตามช่วยเหลือ อย่างเป็นระบบ ดำเนินการ อย่างจริงจังในการป้องกันปัญหาด้วยการแสวงหาความร่วมมือเชิงรุกกับองค์กรภาครัฐต่างๆ ในการควบคุมและสกัดกั้นยาเสพติด สารเคมี และสารตั้งต้นในการผลิตยาเสพติด ที่ล้นล้นเข้าสู่ประเทศภายใต้การบริหารจัดการอย่างบูรณาการ และมีประสิทธิภาพรวมทั้งดำเนินการป้องกันกลุ่มเสี่ยงและประชาชนทั่วไปไม่ให้เข้าไปเกี่ยวข้องกับยาเสพติด ด้วยการรวมพลังทุกภาคส่วนเป็นพลังแผ่นดินในการต่อสู้กับยาเสพติด

๒) มาตรการป้องกันและแก้ไขปัญหามารยาทการทุจริตประพฤตินิยมชอบ

โดยเสริมสร้าง จิตสำนึกและค่านิยมให้กับเจ้าหน้าที่ของรัฐยึดหลักธรรมาภิบาลในการปฏิบัติหน้าที่การปลูกจิตสำนึกค่านิยมคุณธรรมจริยธรรมและสร้างวินัยแก่ทุกภาคส่วน ร่วมรวมพลังแผ่นดินป้องกันและปราบปรามการทุจริต จึงให้ถือปฏิบัติตามคำสั่งคณะรักษาความสงบแห่งชาติ ที่ ๖๙/๒๕๕๗ เรื่อง มาตรการป้องกันและแก้ไขการทุจริตประพฤตินิยมชอบ ลงวันที่ ๑๘ มิถุนายน ๒๕๕๗ และกำหนดแนวทางการดำเนินงานขององค์กรปกครองส่วนท้องถิ่นดังนี้

๒.๑) ทำการสำรวจ ศึกษารูปแบบการกระทำผิดในอำนาจหน้าที่ของแต่ละหน่วยงานที่เกิดหรือน่าจะเกิดสม่าเสมอกระบวนกรขั้นตอนใดที่อาจจะเกิดการทุจริต ตำแหน่งหรือตัวเจ้าหน้าที่ที่รับผิดชอบและวิธีการกระทำผิด

๒.๒) กำหนดแนวทางวิธีการแก้ไขลดโอกาสและป้องกันการทุจริตในทุกขั้นตอนที่มีความเสี่ยง

๒.๓) กำหนดวิธีดำเนินการที่สามารถปฏิบัติให้เกิดผลเป็นรูปธรรมอย่างจริงจังกับการกระทำผิดที่ปรากฏเห็นเป็นที่ประจักษ์อยู่โดยทั่วไปที่ทำให้ประชาชนมีความรู้สึกไม่ดำเนินการใดๆเพราะรับผลประโยชน์

๒.๔) สำรวจและจัดทำข้อมูลการกระทำผิดที่เห็นเป็นที่ประจักษ์ในพื้นที่ของแต่ละหน่วยงานพร้อมทั้งระบุตัวเจ้าหน้าที่ผู้รับผิดชอบ

๒.๕) จัดทำข้อมูลบุคคลนิติบุคคลที่ได้รับงานจัดซื้อจัดจ้างย้อนหลัง ๕ ปี

๒.๖) จัดทำข้อมูลเรื่องที่หน่วยงานร้องทุกข์ต่อพนักงานสอบสวน ดำเนินคดีกับผู้กระทำผิดตามอำนาจหน้าที่ของหน่วยงานนั้นและยังอยู่ระหว่างการสอบสวน ให้นำแนวทางดังกล่าวมาจัดทำยุทธศาสตร์หรือแนวทางการพัฒนาหรือโครงการพัฒนาบุคลากรขององค์กรปกครองส่วนท้องถิ่นเพื่อเป็นมาตรการป้องกันและแก้ไขปัญหามารยาทการทุจริตประพฤตินิยมชอบ

(๙) การทำความตกลงร่วมมือกันจัดทำบริการสาธารณะขององค์กรปกครองส่วนท้องถิ่น

โครงการที่องค์กรปกครองส่วนท้องถิ่นจัดทำบริการสาธารณะร่วมกับองค์กรปกครองส่วนท้องถิ่นตามประกาศคณะกรรมการการกระจายอำนาจให้แก่องค์กรปกครองส่วนท้องถิ่น เรื่อง การทำความตกลงร่วมมือกันจัดทำบริการสาธารณะขององค์กรปกครองส่วนท้องถิ่น ลงวันที่ ๒๒ พฤษภาคม ๒๕๕๘ เป็นการทำความตกลงร่วมมือกันในการจัดทำบริการสาธารณะขององค์กรปกครองส่วนท้องถิ่นตั้งแต่สองแห่งขึ้นไป ซึ่งอาจเป็นองค์กรปกครองส่วนท้องถิ่นในเขตจังหวัดเดียวกันหรืออาจข้ามเขตจังหวัดได้หากเป็นพื้นที่ติดต่อกัน และประชาชนในพื้นที่นั้นได้รับประโยชน์จากการให้บริการสาธารณะนั้นโดยตรง โดยเป็นไปตามหลักเกณฑ์ดังนี้

๑) เป็นอำนาจหน้าที่ขององค์กรปกครองส่วนท้องถิ่น ตามกฎหมายว่าด้วยการกำหนดแผนและขั้นตอนการกระจายอำนาจให้แก่องค์กรปกครองส่วนท้องถิ่น หรือกฎหมายว่าด้วยการจัดตั้งองค์กรปกครองส่วนท้องถิ่น หรือเป็นภารกิจที่ได้รับการถ่ายโอนตามแผนการกระจายอำนาจให้แก่องค์กรปกครองส่วนท้องถิ่น

๒) เป็นภารกิจหรือโครงการที่เกินกว่าศักยภาพ หรือไม่คุ้มค่าที่องค์กรปกครองส่วนท้องถิ่นจะดำเนินการเอง หรือเป็นภารกิจหรือโครงการที่องค์กรปกครองส่วนท้องถิ่นร่วมมือกันเพื่อเกิดประโยชน์แก่ประชาชนในท้องถิ่น

๓) การประสานแผนพัฒนาท้องถิ่นตามประกาศคณะกรรมการการกระจายอำนาจ

ให้องค์การบริหารส่วนจังหวัดดำเนินการตามประกาศคณะกรรมการการกระจายอำนาจให้แก่องค์กรปกครองส่วนท้องถิ่น เรื่อง กำหนดอำนาจ และหน้าที่ ในการจัดระบบบริการสาธารณะขององค์การบริหารส่วนจังหวัด ลงวันที่ ๑๓ สิงหาคม ๒๕๕๖ โดยกำหนดให้มีลักษณะของการดำเนินงานขององค์การบริหารส่วนจังหวัดในการให้บริการสาธารณะในเขตจังหวัดลักษณะการดำเนินการตามอำนาจและหน้าที่ขององค์การบริหารส่วนจังหวัดการสนับสนุนงบประมาณให้แก่ราชการส่วนกลาง ส่วนภูมิภาค จะกระทำ แต่เฉพาะกรณีที่อยู่ในอำนาจหน้าที่ขององค์การบริหารส่วนจังหวัดที่จะต้องดำเนินการเอง แต่ไม่สามารถดำเนินการเองได้ เป็นต้น