



ส่วนที่ ๑ สภาพทั่วไปและข้อมูลพื้นฐาน

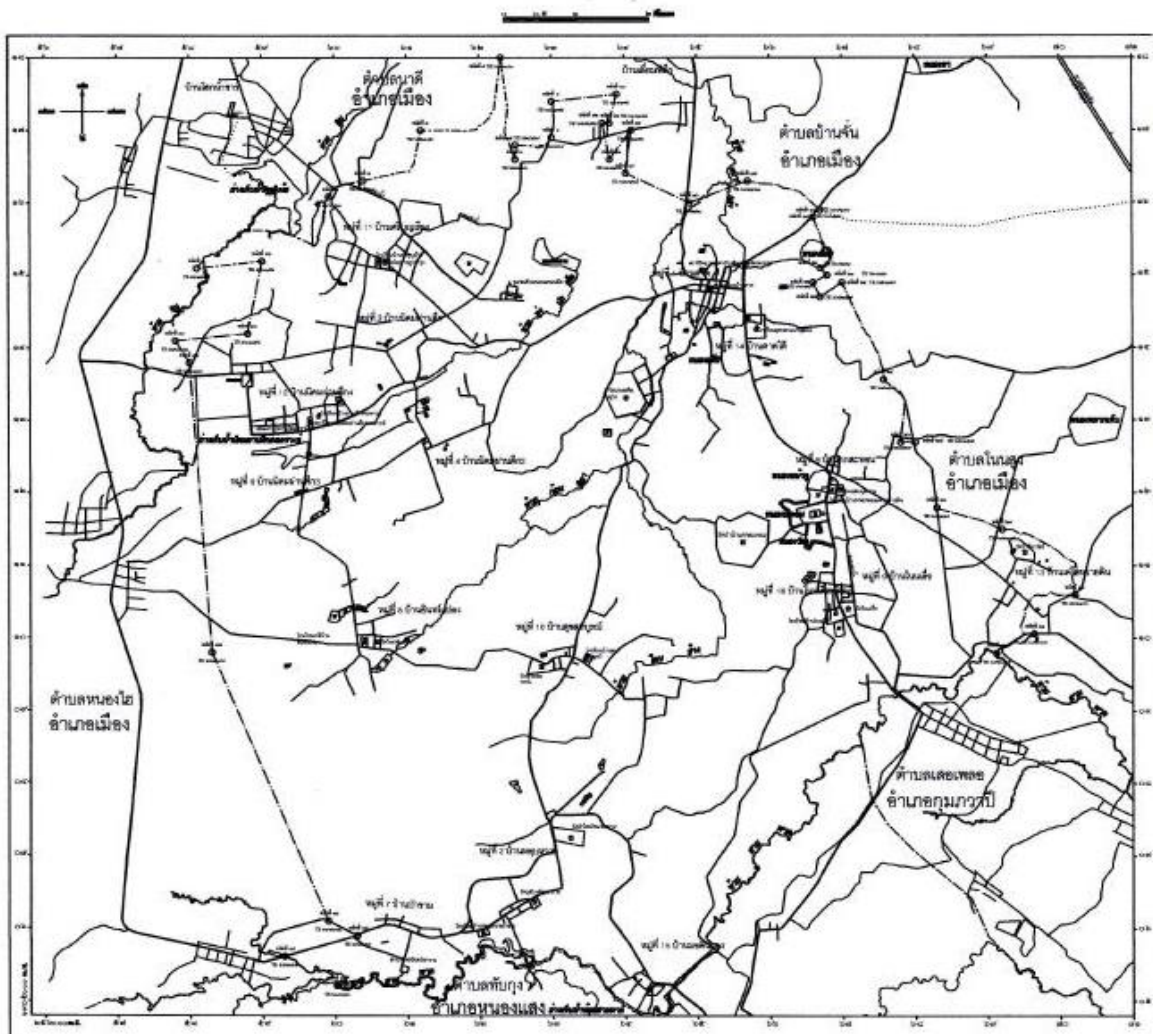
(๑) ด้านกายภาพ

๑.๑ ที่ตั้งของตำบลบ้านตาด

สำนักงานเทศบาลตำบลบ้านตาด ตั้งอยู่เลขที่ ๒๓๔ หมู่ที่ ๕ บ้านกอกสะท้อน ตำบลบ้านตาด อำเภอเมืองอุดรธานี จังหวัดอุดรธานี บนถนนอุดร - หนองประเสริฐ ได้ปรับยกฐานะจากสภาตำบลเป็นองค์การบริหารส่วนตำบลบ้านตาด เมื่อวันที่ ๒ มีนาคม ๒๕๓๙ และปรับยกฐานะเป็นองค์การบริหารส่วนตำบลบ้านตาดขนาดใหญ่ เมื่อวันที่ ๒๑ มกราคม ๒๕๕๓ ต่อมาได้ปรับยกฐานะจากองค์การบริหารส่วนตำบลบ้านตาดขนาดใหญ่เป็นเทศบาลตำบลบ้านตาดขนาดกลาง เมื่อวันที่ ๓๐ สิงหาคม ๒๕๕๕

เนื้อที่ มีพื้นที่ทั้งหมด ๑๐๐.๘๕ ตารางกิโลเมตร

แผนที่ตำบลบ้านตาด



อาณาเขต	ทิศเหนือ	ติดต่อ	ตำบลบ้านจั่น และตำบลนาดี อำเภอเมืองอุดรธานี
อาณาเขต	ทิศเหนือ	ติดต่อ	ตำบลบ้านจั่นและตำบลนาดี อำเภอเมืองอุดรธานี
	ทิศใต้	ติดต่อ	ตำบลเสอเพลอ อำเภอกุมภวาปี และ ตำบลทับกุง อำเภอหนองแสง
	ทิศตะวันออก	ติดต่อ	ตำบลโนนสูง อำเภอเมืองอุดรธานี
	ทิศตะวันตก	ติดต่อ	ตำบลหนองไฮ อำเภอเมืองอุดรธานี

๑.๒ ลักษณะภูมิประเทศ

สภาพพื้นที่เทศบาลตำบลบ้านตาด โดยทั่วไป มีลักษณะเป็นที่ราบเป็นส่วนใหญ่ มีบางส่วนเป็นที่ราบลุ่มและที่ราบสูงเป็นแห่ง ๆ ดินมีลักษณะเป็นดินร่วนปนทรายและดินเหนียว เหมาะแก่การทำนา เพาะปลูก ป่ามีสภาพเป็นป่าโปร่งเป็นส่วนใหญ่และป่าละเมาะเป็นแห่ง ๆ ปัจจุบัน แหล่งน้ำมีหลายแห่งที่ต้นเขิน มีแหล่งน้ำที่สำคัญ ได้แก่ อ่างเก็บน้ำหนองประเสริฐและอ่างเก็บน้ำบ้านผ่านศึก ๓

๑.๓ ลักษณะภูมิอากาศ

มี ๓ ฤดู ได้แก่ ฤดูร้อน ฤดูฝน และฤดูหนาว

๑.๔ ลักษณะของดิน

ลักษณะของดินในพื้นที่เป็นดินร่วน ดินเหนียว เหมาะแก่การเพาะปลูกข้าว อ้อยและมันสำปะหลัง

(๒) ด้านการเมืองการปกครอง

๒.๑ เขตการปกครอง

ตำบลบ้านตาดประกอบด้วยจำนวนหมู่บ้าน ๑๖ หมู่บ้าน ดังนี้

หมู่ที่	ชื่อ - หมู่บ้าน	รายชื่อผู้นำชุมชน
๑	บ้านตาด	นายสัมพันธ์ วรรณวงศ์
๒	บ้านหลุมหวาย	นายวิโรจน์ ลาบคำนูน
๓	บ้านผ่านศึก ๑	นางชลธิดา เมืองทา(กำนันตำบลบ้านตาด)
๔	บ้านผ่านศึก ๒	นายอิทธิพงษ์ ศรีวงศ์แก้ว
๕	บ้านกกสะทอน	นางทองหล้า รัตนงาม
๖	บ้านผ่านศึก ๓	นายบรรจง บุญคุ้ม
๗	บ้านป่าขาม	นายบัวทอง หงษ์แสน
๘	บ้านอินทร์แปลง	นางปิ่นผกา หวานพร้อม
๙	บ้านโนนเตี๋ย	นายณิ จันทาม
๑๐	บ้านสุขสมบูรณ์	นางสุกัญญา นามมนตรี
๑๑	บ้านศรีบุญเรือง	นายเหมือน ฝอยทอง
๑๒	บ้านผ่านศึก ๔	นางสาวโชติมา พูลสาทรกุล
๑๓	บ้านเครือหวายดิน	นายสุวิทย์ พิมพ์ศรี
๑๔	บ้านตาดใต้	นายสละ ผาบจันดา
๑๕	บ้านมอดินแดง	นายอุดร อินทมล
๑๖	บ้านโนนเตี๋ยพัฒนา	นางคำแสน จาบาล

๒.๒ การเลือกตั้ง

เทศบาลตำบลบ้านตาต แบ่งเขตเลือกตั้งออกเป็น ๒ เขตเลือกตั้ง มีสมาชิกสภาเทศบาลเขตเลือกตั้งละ ๖ คน รวมเป็น ๑๒ คน อยู่ในวาระการดำรงตำแหน่งคราวละ ๔ ปี

- ผู้บริหารเทศบาลตำบลบ้านตาต ประกอบด้วย

- | | | |
|-------------------------|---------|---|
| ๑. นายชาติรี สารีจันทร์ | ตำแหน่ง | นายกเทศมนตรีตำบลบ้านตาต |
| ๒. นายชำนาญ มาตขาว | ตำแหน่ง | รองนายกเทศมนตรีตำบลบ้านตาต (รองคนที่ ๑) |
| ๓. นางสุดถนอม อินทมล | ตำแหน่ง | รองนายกเทศมนตรีตำบลบ้านตาต (รองคนที่ ๒) |
| ๔. นายสุรชัย มาสุข | ตำแหน่ง | เลขานุการนายกเทศมนตรีตำบลบ้านตาต |
| ๕. นายสมัย น้อยรามศุณย์ | ตำแหน่ง | ที่ปรึกษานายกเทศมนตรีตำบลบ้านตาต |

- สมาชิกสภาเทศบาลตำบลบ้านตาตที่มาจากการเลือกตั้ง จำนวน ๑๒ คน ประกอบด้วย

- | | | |
|-----------------------------|---------|-------------------------------|
| ๑. นายบุญเยี่ยม พิมพ์ศรี | ตำแหน่ง | ประธานสภาเทศบาลตำบลบ้านตาต |
| ๒. นายสงกา รัตนงาม | ตำแหน่ง | รองประธานสภาเทศบาลตำบลบ้านตาต |
| ๓. นายสมจิต จันท์ชिरินทร์ | ตำแหน่ง | สมาชิกสภาฯ เขต ๑ |
| ๔. นายเทพริทธิ์ ประทุมสอน | ตำแหน่ง | สมาชิกสภาฯ เขต ๑ |
| ๕. นายทรงศักดิ์ พลน้ำเที่ยง | ตำแหน่ง | สมาชิกสภาฯ เขต ๑ |
| ๖. นางสาวสุจิตรา สอนสุภาพ | ตำแหน่ง | สมาชิกสภาฯ เขต ๑ |
| ๗. นางสาวปรางทอง อนุอัน | ตำแหน่ง | สมาชิกสภาฯ เขต ๑ |
| ๘. นางสาวสุภาพร สร้อยโพธิ์ | ตำแหน่ง | สมาชิกสภาฯ เขต ๑ |
| ๙. นายคำแดง จันนาวัน | ตำแหน่ง | สมาชิกสภาฯ เขต ๒ |
| ๑๐. นายสิทธิพงษ์ อินทร์คำดี | ตำแหน่ง | สมาชิกสภาฯ เขต ๒ |
| ๑๑. นางสุมาลี โสมชัย | ตำแหน่ง | สมาชิกสภาฯ เขต ๒ |
| ๑๒. นายไทยแลนด์ ไชยเทพ | ตำแหน่ง | สมาชิกสภาฯ เขต ๒ |

(๓) ประชากร

๓.๑ ข้อมูลเกี่ยวกับจำนวนประชากร

จำนวนหมู่บ้าน ได้แก่ หมู่ที่ ๑ - ๑๖ ประชากรทั้งสิ้น ๑๒,๙๔๕ แยกเป็น ชาย ๖,๔๓๗ คน หญิง ๖,๕๐๘ คน จำนวน ๔,๓๓๔ ครัวเรือน ความหนาแน่นของประชากรโดยเฉลี่ย ๑๒๘ คน/ตารางกิโลเมตร

หมู่ที่	ชื่อบ้าน	ประชากร			จำนวน (ครัวเรือน)
		(ชาย)	(หญิง)	(รวม)	
๑	บ้านตาด	๑,๑๖๐	๑,๑๐๘	๒,๒๖๘	๗๗๖
๒	บ้านหลุมหวาย	๔๘๒	๕๒๓	๑,๐๐๕	๓๔๔
๓	บ้านผ่านศึก ๑	๒๔๖	๒๖๐	๕๐๖	๑๖๓
๔	บ้านผ่านศึก ๒	๔๔๗	๔๒๐	๘๖๗	๒๗๐
๕	บ้านกกสะท้อน	๔๙๘	๔๗๔	๙๗๒	๒๗๘
๖	บ้านผ่านศึก ๓	๒๗๓	๒๗๙	๕๕๒	๑๙๖
๗	บ้านป่าขาม	๒๘๒	๒๘๖	๕๖๘	๑๗๐
๘	บ้านอินทร์แปลง	๓๒๖	๓๖๒	๖๘๘	๒๐๙
๙	บ้านโนนเตื่อ	๓๗๗	๓๕๔	๗๓๑	๓๒๑
๑๐	บ้านสุขสมบูรณ์	๔๖๒	๔๕๙	๙๒๑	๓๓๙
๑๑	บ้านศรีบุญเรือง	๔๑๔	๔๓๖	๘๕๐	๓๑๓
๑๒	บ้านผ่านศึก ๔	๒๕๓	๒๘๓	๕๓๖	๑๕๓
๑๓	บ้านเครือหวายดิน	๑๑๘	๑๓๔	๒๕๒	๗๘
๑๔	บ้านตาดใต้	๕๑๘	๕๔๕	๑,๐๖๓	๔๓๕
๑๕	บ้านมอดินแดง	๒๐๐	๑๙๙	๓๙๙	๘๗
๑๖	บ้านโนนเตื่อพัฒนา	๓๘๑	๓๘๖	๗๖๗	๒๐๒
รวมทั้งหมด		๖,๔๓๗	๖,๕๐๘	๑๒,๙๔๕	๔,๓๓๔

ที่มา : สำนักบริหารการทะเบียน อำเภอเมืองอุดรธานี กรมการปกครอง ณ เดือน มกราคม ๒๕๖๔

๓.๒ ช่วงอายุและจำนวนประชากร

ช่วงอายุ	ประชากรชาย	ประชากรหญิง	รวม
แรกเกิด - อายุต่ำกว่า ๑๘ ปี	๑,๓๕๗	๑,๒๖๒	๒,๖๑๙
อายุ ๑๘ ปี - อายุ ๖๐ ปี	๔,๑๗๑	๔,๒๐๒	๘,๓๗๓
อายุมากกว่า ๖๐ ปี	๙๐๙	๑,๐๔๔	๑,๙๕๓
รวมทั้งสิ้น	๖,๔๓๗	๖,๕๐๘	๑๒,๙๔๕

(๔) สภาพทางสังคม**๔.๑ การศึกษา****โรงเรียนประถมศึกษา ๘ แห่ง ได้แก่**

๑. โรงเรียนบ้านกกสะท้อน - เครือหวายดิน
๒. โรงเรียนบ้านตาต
๓. โรงเรียนบ้านโนนเตื่อ
๔. โรงเรียนบ้านสุขสมบูรณ์
๕. โรงเรียนบ้านศรีบุญเรือง
๖. โรงเรียนบ้านหลุบหวายป่าขาม
๗. โรงเรียนบ้านผ่านศึกสงเคราะห์
๘. โรงเรียน เจ.ซี.บ้านอินทร์แปลง

โรงเรียนมัธยมศึกษา ๑ แห่ง ได้แก่

- โรงเรียนอุตรธรรมานุสรณ์

ศูนย์พัฒนาเด็กเล็กก่อนวัยเรียน ๗ แห่ง ได้แก่

๑. ศูนย์พัฒนาเด็กเล็กเทศบาลตำบลบ้านตาต
๒. ศูนย์พัฒนาเด็กเล็กบ้านตาต
๓. ศูนย์พัฒนาเด็กเล็กบ้านผ่านศึก ๔
๔. ศูนย์พัฒนาเด็กเล็กบ้านศรีบุญเรือง
๕. ศูนย์พัฒนาเด็กเล็กบ้านผ่านศึก ๒
๖. ศูนย์พัฒนาเด็กเล็กบ้านอินทร์แปลง
๗. ศูนย์พัฒนาเด็กเล็กบ้านหลุบหวาย

ศูนย์การเรียนรู้เรียนรู้ชุมชน จำนวน ๑ แห่ง ได้แก่

- กศน. ตำบลบ้านตาต

๔.๒ สาธารณสุข มี ๒ แห่ง ประกอบด้วย

๑. โรงพยาบาลส่งเสริมสุขภาพตำบลบ้านตาต
๒. โรงพยาบาลส่งเสริมสุขภาพนิคมทหารผ่านศึก

๔.๓ อาชญากรรม

เทศบาลตำบลบ้านตาตไม่พบปัญหาด้านอาชญากรรม

๔.๔ ยาเสพติด

ปัญหา ยาเสพติดมีพื้นที่เฝ้าระวัง หมู่ที่ ๑ - ๑๖

๔.๕ การสังคมสงเคราะห์ จำนวน ๒ แห่ง ได้แก่

๑. ศูนย์ยุติธรรมชุมชนตำบลบ้านตาต
๒. ศูนย์ช่วยเหลือประชาชนตำบลบ้านตาต

(๕) ระบบบริการพื้นฐาน

๕.๑ การคมนาคมขนส่ง

(๑) การคมนาคม

ตำบลบ้านตาด มีเส้นทางการคมนาคมไปยังหมู่บ้าน ตำบล อำเภอ จังหวัดใกล้เคียง โดยใช้รถยนต์และรถจักรยานยนต์ ถนนเชื่อมระหว่างหมู่บ้านภายในตำบลและรอบนอกเป็นทางลาดยางลักษณะเป็นวงกลม ส่วนถนนเชื่อมระหว่างหมู่บ้านภายใน ส่วนใหญ่เป็นถนนคอนกรีตเสริมเหล็กและถนนลาดยาง ลักษณะโยแฉงมมุม ถนนลาดยางในเส้นทางหลัก ส่วนถนนสายภายในหมู่บ้านส่วนใหญ่เป็นถนนคอนกรีตเสริมเหล็ก และมีเพียงบางส่วนยังเป็นถนนลูกรัง

๕.๒ การไฟฟ้า

มีระบบไฟฟ้าเข้าถึงครบทั้ง ๑๖ หมู่บ้าน จำนวน ๔,๓๓๔ ครัวเรือน

๕.๓ การประปา

- การประปาส่วนภูมิภาคสาขาอุดรธานี
- การประปาหมู่บ้าน จำนวน ๑๖ แห่ง

๕.๔ โทรศัพท์

ปัจจุบันทุกหมู่บ้าน ใช้โทรศัพท์เคลื่อนที่ที่เป็นส่วนใหญ่

๕.๕ ระบบโลจิสติกส์ (Logistics) หรือการขนส่ง

- ร้านให้บริการด้านไปรษณีย์ ขนส่งสินค้า จำนวน ๑ แห่ง

(๖) ระบบเศรษฐกิจ

๖.๑ การเกษตร

ราษฎรส่วนใหญ่ประมาณร้อยละ ๘๐ ประกอบอาชีพทำการเกษตรกรรม ได้แก่ ทำนา ปลูกข้าว ข้าวโพด มันสำปะหลัง ที่เหลือประกอบอาชีพส่วนตัวและรับจ้าง

๖.๒ การประมง

ประชาชนเพียงส่วนน้อยที่ประกอบอาชีพประมงโดยการเลี้ยง เลี้ยงหอย เลี้ยงปู เลี้ยงปลาตากปลานิล ส่วนใหญ่จะเลี้ยงปลาธรรมชาติเพื่อบริโภคในครัวเรือน

๖.๓ การปศุสัตว์

ประชาชนตำบลบ้านตาด มีลักษณะการเลี้ยงเพื่อบริโภคในครัวเรือนควบคู่ไปกับการเกษตร เช่น โค กระบือ สุกร เป็ด ไก่

๖.๔ การบริการ

๑. บริการนวดฝ่าเท้า นวดน้ำมัน หมู่ที่ ๑, ๒, ๑๒
๒. มีร้านบริการทำผม เสริมสวย พื้นที่ หมู่ที่ ๑ - ๑๖
๓. รีสอร์ทในพื้นที่ จำนวน ๕ แห่ง
๔. ร้านซ่อมแซม จำนวน ๘ แห่ง

๖.๕ การท่องเที่ยว

ตำบลบ้านตาดมีสถานที่ท่องเที่ยวเชิงธรรมะอยู่ที่วัดป่าบ้านตาด ตำบลบ้านตาด อำเภอเมืองอุดรธานี จังหวัดอุดรธานี

๖.๖ อุตสาหกรรม

๑. โรงสีข้าวขนาดเล็กในพื้นที่	จำนวน	๘	แห่ง
๒. โรงผลิตน้ำดื่ม	จำนวน	๑	แห่ง
๓. โรงผลิตไฟฟ้าพลังงานแสงอาทิตย์	จำนวน	๑	แห่ง

๖.๗ การพาณิชย์และกลุ่มอาชีพ

-กลุ่ม ธกส.	จำนวน	๑	กลุ่ม
-กลุ่มออมทรัพย์	จำนวน	๑๖	กลุ่ม
-กลุ่มเกษตร	จำนวน	๑	กลุ่ม
-กลุ่มออมทรัพย์เพื่อการผลิต	จำนวน	๑	กลุ่ม
-กลุ่มสหกรณ์การเกษตร	จำนวน	๑	กลุ่ม
-กลุ่มเพาะเห็ด	จำนวน	๕	กลุ่ม

๖.๘ แรงงาน

ราษฎรส่วนใหญ่ประมาณร้อยละ ๘๐ประกอบอาชีพทำการเกษตรกรรมได้แก่ทำนา ปลูกข้าว ข้าวโพด ปลูกมันสำปะหลังที่เหลือประกอบอาชีพส่วนตัวและรับจ้าง

๗. ศาสนา ประเพณี วัฒนธรรม

๗.๑ การนับถือศาสนา

ประชาชนส่วนมากนับถือศาสนาพุทธ มีศาสนาอื่นเป็นส่วนน้อย

วัดและสำนักสงฆ์มีจำนวน ๑๘ แห่ง ประกอบด้วย

- วัดเกษรศีลคุณ (วัดป่าบ้านตาด)	บ้านตาด หมู่ที่ ๑
- วัดอุทัยวิงษ์สุขุขาราม	บ้านหลุมหวาย หมู่ที่ ๒
- วัดไพโรจน์นวมาราม	บ้านหลุมหวาย หมู่ที่ ๒
- วัดธรรมโยธินนิवास	บ้านผ่านศึก ๑ หมู่ที่ ๓
- วัดป่าเสมาราม	บ้านผ่านศึก ๒ หมู่ที่ ๔
- วัดเฉลิมสุขุขาราม	บ้านกกสะทอน หมู่ที่ ๕
- ที่พักสงฆ์เมรุวรรณ	บ้านกกสะทอน หมู่ที่ ๕
- วัดป่ากกสะทอน	บ้านกกสะทอน หมู่ที่ ๕
- วัดเศวตฉัตร	บ้านกกสะทอน หมู่ที่ ๕
- วัดนิคมทหารผ่านศึก ๓	บ้านผ่านศึก ๓ หมู่ที่ ๖
- วัดจันทร์ธาราราม	บ้านป่าขาม หมู่ที่ ๗
- วัดใหม่ชัยมงคล	บ้านอินทร์แปลง หมู่ที่ ๘
- วัดบ้านโนนเตื่อ	บ้านโนนเตื่อ หมู่ที่ ๙

- วัดพุทธไพรวรรณ	บ้านสุขสมบูรณ์ หมู่ที่ ๑๐
- วัดไชยราษฎร์บำรุง	บ้านศรีบุญเรือง หมู่ที่ ๑๑
- วัดป่าเครือหวายดิน	บ้านเครือหวายดิน หมู่ที่ ๑๓
- วัดป่ามอดินแดง	บ้านมอดินแดง หมู่ที่ ๑๕
- วัดป่าตอสีเสียด	บ้านมอดินแดง หมู่ที่ ๑๕

๗.๒ ประเพณีและงานประจำปี

วันสงกรานต์ มีประเพณีแห่พระและสงฆ์ผู้สูงอายุเวียนกันเป็นเจ้าภาพทุกหมู่บ้าน และมีงานประเพณีฮีตสิบสองคองสิบสี่ทุกหมู่บ้าน

๗.๓ ภูมิปัญญาท้องถิ่น ภาษาถิ่น

ภูมิปัญญาท้องถิ่น ได้แก่ เครื่องจักสาน เครื่องทอผ้า แทงหยวก ส่วนภาษาถิ่นเป็นภาษาอีสาน

๗.๔ สินค้าพื้นเมืองและของที่ระลึก

ส่วนใหญ่เป็นเครื่องจักสาน และจากกลุ่มอาชีพต่าง ๆ เช่น เสื่อกก งานจักสานอื่นๆ ผ้าทอผ้า ตะกร้าพลาสติก ฯลฯ เป็นต้น

๘. ทรัพยากรธรรมชาติ

๘.๑ น้ำ

- แหล่งน้ำธรรมชาติ

๑) ลำห้วย	๑๓	แห่ง
๒) อ่างเก็บน้ำ	๒	แห่ง

- แหล่งน้ำที่สร้างขึ้น

๑) ฝาย	๕	แห่ง
๒) บ่อน้ำตื้น	๓๘๑	แห่ง
๓) ประปาหมู่บ้าน	๑๖	แห่ง
๔) คลองส่งน้ำ	๔	แห่ง

๘.๒ ป่าไม้

ในพื้นที่ตำบลบ้านตาอยู่ในเขตป่าไม้ที่สมบูรณ์และเสื่อมโทรมเป็นบางส่วน

๘.๓ ภูเขา

-

๙. อำนาจหน้าที่ของเทศบาลตำบลบ้านตาด

- อำนาจหน้าที่ของสภาเทศบาล

อำนาจหน้าที่ของสภาเทศบาลโดยทั่วไปในขอบเขตที่กว้างที่สุดแล้ว อาจกล่าวได้ว่าสภาเทศบาลเป็นองค์กรที่มีหน้าที่อย่างน้อย ๓ ประการ คือ

๑. กำหนดนโยบายในการให้บริการสาธารณะต่างๆ แก่ประชาชนในท้องถิ่นนั้นๆ
๒. อนุมัติงบประมาณประจำปีให้แก่ผู้บริหารเพื่อนำไปใช้จ่ายในการปฏิบัติงานในหน้าที่ต่อไป
๓. ควบคุมดูแลการบริหารงานของผู้บริหารให้เป็นไปตามวัตถุประสงค์กฎหมาย นโยบาย และเจตนารมณ์ของประชาชนในท้องถิ่น

อำนาจหน้าที่ของสภาเทศบาลโดยละเอียดแล้ว สามารถกำหนดออกได้ ๓ ประการ คือ

๑. อำนาจในการตราเทศบัญญัติ
๒. อำนาจในการควบคุมฝ่ายบริหาร
๓. อำนาจในการแต่งตั้งคณะกรรมการของสภาฯ

- อำนาจหน้าที่ของเทศบาลตำบล

เทศบาลตำบลมีอำนาจหน้าที่ในการพัฒนาตำบลทั้งในด้านเศรษฐกิจสังคมและวัฒนธรรมภายใต้บังคับแห่งกฎหมาย เทศบาลมีหน้าที่ต้องทำในเขตเทศบาลดังต่อไปนี้

มาตรา ๕๐

- (๑) รักษาความสงบเรียบร้อยของประชาชน
- (๒) ให้มีและบำรุงทางบกและทางน้ำ
- (๓) รักษาความสะอาดของถนน หรือทางเดินและที่สาธารณะ รวมทั้งการกำจัดมูลฝอยและสิ่งปฏิกูล
- (๔) ป้องกันและระงับโรคติดต่อ
- (๕) ให้มีเครื่องใช้ในการดับเพลิง
- (๖) ให้ราษฎรได้รับการศึกษาอบรม
- (๗) ส่งเสริมพัฒนาสตรี เด็ก เยาวชน ผู้สูงอายุ และผู้พิการ
- (๘) บำรุงศิลป จารีตประเพณี ภูมิปัญญาท้องถิ่น และวัฒนธรรมอันดีของท้องถิ่น
- (๙) หน้าที่อื่นตามที่กฎหมายบัญญัติให้เป็นหน้าที่ของเทศบาล

มาตรา ๕๑

ภายใต้บังคับแห่งกฎหมาย เทศบาลตำบลอาจจัดทำกิจการใดๆ ในเขตเทศบาล ดังต่อไปนี้

- (๑) ให้มีน้ำสะอาดหรือการประปา
- (๒) ให้มีโรงฆ่าสัตว์
- (๓) ให้มีตลาด ท่าเทียบเรือหรือท่าข้าม
- (๔) ให้มีสุสานและฌาปนสถาน
- (๕) บำรุงและส่งเสริมการทำมาหากินของราษฎร
- (๖) ให้มีและบำรุงสถานที่ทำการพิทักษ์รักษาคนเจ็บไข้
- (๗) ให้มีและบำรุงการไฟฟ้าหรือแสงสว่างโดยวิธีอื่น
- (๘) ให้มีและบำรุงทางระบายน้ำ
- (๙) เทศพาณิชย์



ส่วนที่ ๒

ยุทธศาสตร์การพัฒนาขององค์กรปกครองส่วนท้องถิ่น

๑. ความสัมพันธ์ระหว่างแผนพัฒนาระดับมหภาค

๑.๑ แผนยุทธศาสตร์ชาติ ๒๐ ปี

การจัดทำแผนพัฒนาท้องถิ่น จะต้องมีความสัมพันธ์ระหว่างแผนยุทธศาสตร์ชาติ เพื่อขับเคลื่อนการพัฒนาประเทศไปสู่ความมั่นคง มั่งคั่ง และยั่งยืน โดยได้กำหนดวิสัยทัศน์สู่การพัฒนาประเทศดังนี้
วิสัยทัศน์ “ประเทศไทยมีความมั่นคง มั่งคั่ง ยั่งยืน เป็นประเทศที่พัฒนาแล้ว ด้วยการพัฒนาตามหลักปรัชญาของเศรษฐกิจพอเพียง”

คติพจน์ประจำชาติ “มั่นคง มั่งคั่ง ยั่งยืน”

ประกอบด้วย ๖ ยุทธศาสตร์

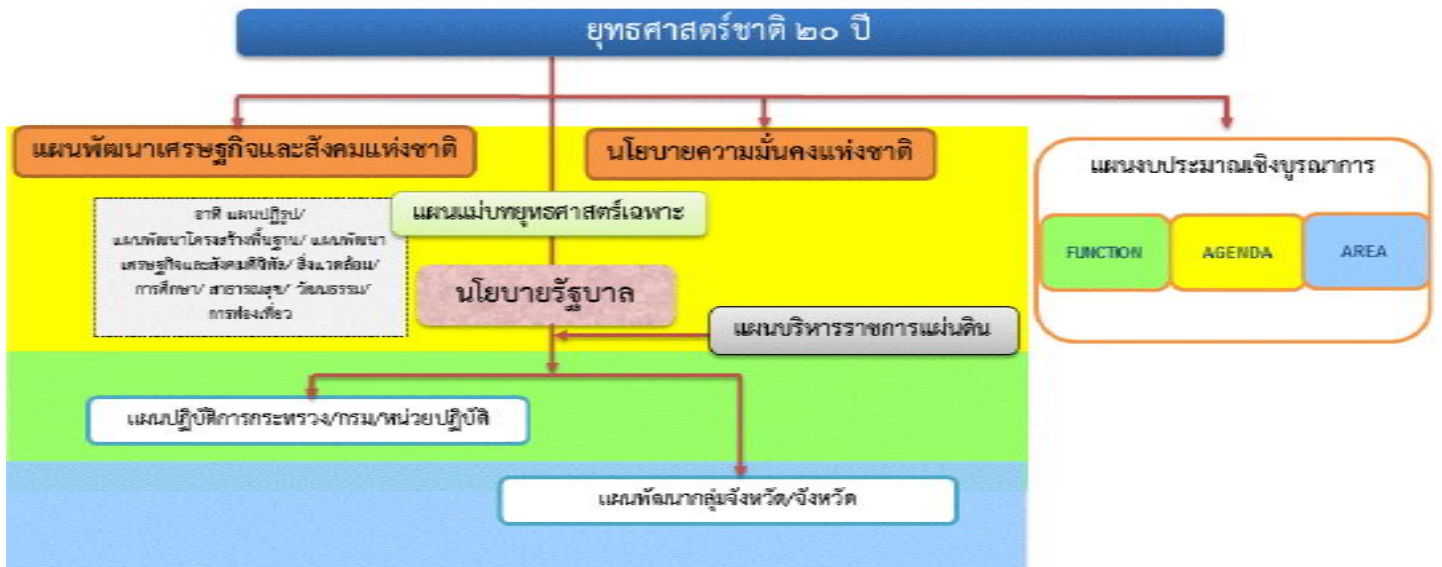
- ยุทธศาสตร์ที่ ๑ ด้านความมั่นคง
- ยุทธศาสตร์ที่ ๒ ด้านการสร้างความสามารถในการแข่งขัน
- ยุทธศาสตร์ที่ ๓ ด้านการพัฒนาและเสริมสร้างศักยภาพทรัพยากรมนุษย์
- ยุทธศาสตร์ที่ ๔ ด้านการสร้างโอกาสและความเสมอภาคทางสังคม
- ยุทธศาสตร์ที่ ๕ ด้านการสร้างการเจริญเติบโตบนคุณภาพชีวิตที่เป็นมิตรกับสิ่งแวดล้อม
- ยุทธศาสตร์ที่ ๖ ด้านการปรับสมดุลและพัฒนาระบบการบริหารจัดการภาครัฐ

ยุทธศาสตร์ชาติ : กรอบการพัฒนาระยะยาว

เพื่อให้บรรลุวิสัยทัศน์
“ประเทศไทยมีความมั่นคง มั่งคั่ง ยั่งยืน เป็นประเทศพัฒนาแล้ว
ด้วยการพัฒนาตามปรัชญาของเศรษฐกิจพอเพียง”
นำไปสู่การพัฒนาให้คนไทยมีความสุข
และตอบสนองต่อการบรรลุ
ซึ่งผลประโยชน์แห่งชาติ ในการที่จะพัฒนาคุณภาพชีวิต
สร้างรายได้ระดับสูงเป็นประเทศพัฒนาแล้ว และสร้าง
ความสุขของคนไทย สังคมมีความมั่นคง เสมอภาคและ
เป็นธรรม ประเทศสามารถแข่งขันได้ในระบบเศรษฐกิจ



ความเชื่อมโยงของยุทธศาสตร์ชาติกับแผนในระดับต่างๆ



วิสัยทัศน์ : “ประเทศมีความมั่นคง มั่งคั่ง ยั่งยืน เป็นประเทศพัฒนาแล้ว ด้วยการพัฒนาตามปรัชญาของเศรษฐกิจพอเพียง”



ความมั่นคง

- **การมีความมั่นคงปลอดภัย** จากภัยและการเปลี่ยนแปลงทั้งภายในประเทศ และภายนอกประเทศ ในทุกระดับ ทั้งระดับประเทศ สังคม ชุมชน ครอบครัว และปัจเจกบุคคล และ**มีความมั่นคงในทุกมิติ** ทั้งมิติเศรษฐกิจ สังคม สิ่งแวดล้อม และการเมือง
- **ประเทศ** มีความมั่นคงในเอกราชและอธิปไตย มีสถาบันชาติ ศาสนา พระมหากษัตริย์ที่เข้มแข็ง เป็นศูนย์กลางและเป็นที่ยึดเหนี่ยวจิตใจของประชาชน ระบบการเมืองที่มั่นคงเป็นกลไกที่นำไปสู่การบริหารประเทศที่ต่อเนื่องและโปร่งใสตามหลักธรรมาภิบาล
- **สังคม** มีความปรองดองและความสามัคคี สามารถผนึกกำลังเพื่อพัฒนาประเทศ **ชุมชน** มีความเข้มแข็ง **ครอบครัว** มีความอบอุ่น
- **ประชาชน** มีความมั่นคงในชีวิต มีงานและรายได้ที่มั่นคงพอเพียงกับการดำรงชีวิต มีที่อยู่อาศัยและความปลอดภัยในชีวิตทรัพย์สิน
- **ฐานทรัพยากรและสิ่งแวดล้อม** มีความมั่นคงของอาหาร พลังงาน และน้ำ



ความมั่งคั่ง

- **ประเทศไทยมีการขยายตัวของเศรษฐกิจอย่างต่อเนื่อง** ยกเว้นปีเป็นประเทศในกลุ่มประเทศรายได้สูง ความเหลื่อมล้ำของการพัฒนาลดลง ประชากรได้รับผลประโยชน์จากการพัฒนาอย่างเท่าเทียมกันมากขึ้น
- **เศรษฐกิจมีความสามารถในการแข่งขันสูง** สามารถสร้างรายได้ทั้งจากภายในและภายนอกประเทศ สร้างฐานเศรษฐกิจและสังคมแห่งอนาคต และเป็นจุดสำคัญของการเชื่อมโยงในภูมิภาคทั้งการคมนาคมขนส่ง การผลิต การค้า การลงทุน และการทำธุรกิจ มีบทบาทสำคัญในระดับภูมิภาคและระดับโลก เกิดสายสัมพันธ์ทางเศรษฐกิจและการค้าอย่างมีพลัง
- **ความสมบูรณ์ในทุนที่จะสามารถสร้างการพัฒนาต่อเนื่อง** ได้แก่ ทุนมนุษย์ ทุนทางปัญญา ทุนทางการเงิน ทุนที่เป็นเครื่องมือเครื่องจักร ทุนทางสังคม และทุนทรัพยากรธรรมชาติและสิ่งแวดล้อม



ความยั่งยืน

- **การพัฒนาที่สามารถสร้างความเจริญ** รายได้ และคุณภาพชีวิตของประชาชนให้เพิ่มขึ้นอย่างต่อเนื่อง ซึ่งเป็นการเจริญเติบโตของเศรษฐกิจที่ไม่ใช้ทรัพยากรธรรมชาติเกินพอดี ไม่สร้างสภาวะต่อสิ่งแวดล้อมจนเกินความสามารถในการรองรับและเยียวยาของระบบนิเวศน์
- **การผลิตและการบริโภคเป็นมิตรกับสิ่งแวดล้อม** และสอดคล้องกับกฎระเบียบของประชาคมโลกซึ่งเป็นที่ยอมรับร่วมกัน ความอุดมสมบูรณ์ของทรัพยากรธรรมชาติและสิ่งแวดล้อมมีคุณภาพดีขึ้น คนมีความรับผิดชอบต่อสิ่งแวดล้อม มีความเอื้ออาทร เสียสละเพื่อผลประโยชน์ส่วนรวม
- **มุ่งประโยชน์ส่วนรวมอย่างยั่งยืน** ให้ความสำคัญกับการมีส่วนร่วมของประชาชนทุกภาคส่วน เพื่อการพัฒนาในทุกระดับอย่างสมดุล มีเสถียรภาพ และยั่งยืน
- **ประชาชนทุกภาคส่วนในสังคมยึดถือและปฏิบัติตาม** ปรัชญาของเศรษฐกิจพอเพียง

อนาคตประเทศไทย ปี ๒๕๗๙ : ร่วมมือกันขับเคลื่อนประเทศให้ก้าวไปสู่.....

เศรษฐกิจและสังคมไทยมีการพัฒนาอย่างมั่นคงและยั่งยืน โดยสถาบันหลักของชาติดำรงอยู่อย่างมั่นคงเป็นจุดยึดเหนี่ยวของสังคม มีความสามัคคีของคนในชาติ มีความสงบและอยู่ร่วมกันอย่างสันติสุขในทุกพื้นที่ และมีระดับรายได้ในกลุ่มประเทศรายได้สูง มีความเป็นธรรมในสังคมและความเหลื่อมล้ำลดลงในทุกมิติ ประเทศไทยมีบทบาทสำคัญในภูมิภาคและโลก

ระบบเศรษฐกิจมีความเป็นชาติการคำนวณฐานการขยายตัวของการค้าส่งค้าปลีกและเศรษฐกิจดิจิทัลที่เข้มข้นขึ้น มีการเติบโตอย่างมีคุณภาพ กระจายฐานการผลิตและบริการไปในพื้นที่ต่างๆ อย่างทั่วถึง มีเสถียรภาพ แข่งขันบนฐานการพัฒนานวัตกรรม และมีฐานการผลิต บริการ และลงทุนที่เชื่อมโยงในอาเซียน เพื่อให้ประเทศไทยเข้าสู่การมีรายได้สูงภายในปี ๒๕๗๙ และเข้าสู่การเป็นประเทศพัฒนาแล้ว โดย

- **ภาคเกษตร** เป็นฐานการผลิต bio-bases ที่สำคัญ เป็นฐานการผลิตอาหารที่มั่นคงและปลอดภัย และเป็นฐานการผลิตที่มีผลิตภาพการผลิตสูง มีระบบบริหารจัดการที่ดีด้านประมง
- **ภาคอุตสาหกรรม** ฐานอุตสาหกรรมเดิมมีศักยภาพสูงขึ้น มีอุตสาหกรรมอนาคตที่ได้รับการพัฒนาให้เป็นฐานรายได้ใหม่ โดยมุ่งสู่การเป็น ศูนย์กลางการผลิต การค้า และการลงทุนในอนุภูมิภาคและภูมิภาคอาเซียน เช่น ศูนย์การผลิตรถยนต์และชิ้นส่วนและศูนย์ทดสอบและวิจัยพัฒนารถยนต์และชิ้นส่วนของเอเชีย ศูนย์กลางการผลิตพลังงาน/วัสดุชีวภาพของภูมิภาคอาเซียน ศูนย์กลางการผลิตอุตสาหกรรมดิจิทัล เป็นต้น
- **ภาคบริการ** ธุรกิจบริการเดิมได้รับการพัฒนาระดับคุณภาพและศักยภาพให้สูงขึ้น เช่น การขนส่ง ทั้งทางบก ทางอากาศ และทางทะเล และส่งเสริมธุรกิจบริการอนาคตให้เป็นฐานรายได้ใหม่ โดยมุ่งสู่การเป็นศูนย์กลางการลงทุนและการให้บริการของภูมิภาคอาเซียน เช่น ศูนย์กลางการให้บริการสุขภาพของภูมิภาคอาเซียน เมืองหลวงแห่งการท่องเที่ยวและบริการของอาเซียน ศูนย์บริการทางการเงิน การศึกษานานาชาติ และบริการด้านโลจิสติกส์ เป็นต้น
- **วิสาหกิจและการดำเนินธุรกิจ** วิสาหกิจขนาดกลาง ขนาดย่อมเข้มแข็ง เป็นฐานการผลิตและบริการที่สำคัญของประเทศ

ในการที่จะบรรลุวิสัยทัศน์และทำให้ประเทศไทยพัฒนาไปสู่อนาคตที่พึงประสงค์นั้น จำเป็นจะต้องมีการวางแผนและกำหนดยุทธศาสตร์การพัฒนาในระยะยาว และกำหนดแนวทางการพัฒนาของทุกภาคส่วนให้ขับเคลื่อนไปในทิศทางเดียวกัน ดังนั้น จึงจำเป็นต้องกำหนดยุทธศาสตร์ชาติในระยะยาว เพื่อถ่ายทอดแนวทางการพัฒนาสู่การปฏิบัติในแต่ละช่วงเวลาอย่างต่อเนื่องและมีการบูรณาการ และสร้างความเข้าใจถึงอนาคตของประเทศไทยร่วมกัน และเกิดการรวมพลังของทุกภาคส่วนในสังคม ทั้งประชาชน เอกชน ประชาสังคมในการขับเคลื่อนการพัฒนาเพื่อการสร้างและรักษาไว้ซึ่งผลประโยชน์แห่งชาติและบรรลุวิสัยทัศน์ “ประเทศไทยมีความมั่นคง มั่งคั่ง ยั่งยืน เป็นประเทศพัฒนาแล้ว ด้วยการพัฒนาตามหลักปรัชญาของเศรษฐกิจพอเพียง ”หรือคติพจน์ประจำชาติ “มั่นคง มั่งคั่ง ยั่งยืน” เพื่อให้ประเทศมีขีดความสามารถในการแข่งขัน มีรายได้สูงอยู่ในกลุ่มประเทศพัฒนาแล้ว คนไทยมีความสุข อยู่ดี กินดี สังคมมีความมั่นคงเสมอภาคและเป็นธรรมยุทธศาสตร์ชาติที่จะใช้เป็นกรอบแนวทาง การพัฒนาในระยะ ๒๐ ปีต่อจากนี้ไป จะประกอบด้วย ๖ ยุทธศาสตร์ ได้แก่ (๑) ยุทธศาสตร์ด้านความมั่นคง (๒) ยุทธศาสตร์ด้านการสร้างความสามารถในการแข่งขัน (๓) ยุทธศาสตร์การพัฒนาและเสริมสร้างศักยภาพคน (๔) ยุทธศาสตร์ด้านการสร้างโอกาสความเสมอภาคและเท่าเทียมกันทางสังคม (๕) ยุทธศาสตร์ด้านการสร้างการเติบโตบนคุณภาพชีวิตที่เป็นมิตรกับสิ่งแวดล้อม และ (๖) ยุทธศาสตร์ด้านการปรับสมดุลและพัฒนาระบบการบริหารจัดการภาครัฐ โดยมีสาระสำคัญของแต่ละยุทธศาสตร์ สรุปได้ ดังนี้

๑. ยุทธศาสตร์ด้านความมั่นคง มีเป้าหมายทั้งในการสร้างเสถียรภาพภายในประเทศ ช่วยลดและป้องกันภัยคุกคามจากภายนอก รวมทั้งสร้างความเชื่อมั่นในกลุ่มประเทศอาเซียนและประชาคมโลกที่มีต่อประเทศไทย กรอบแนวทางที่ต้องให้ความสำคัญ อาทิ

(๑) การเสริมสร้างความมั่นคงของสถาบันหลักและการปกครองระบอบประชาธิปไตยอันมีพระมหากษัตริย์ทรงเป็นประมุข

(๒) การปฏิรูปกลไกการบริหารประเทศและพัฒนาความมั่นคงทางการเมือง ขจัดคอร์รัปชัน สร้างความเชื่อมั่นในกระบวนการยุติธรรม

(๓) การรักษาความมั่นคงภายในและความสงบเรียบร้อยภายใน ตลอดจนการบริหารจัดการความมั่นคงชายแดนและชายฝั่งทะเล

(๔) การพัฒนาระบบ กลไก มาตรการและความร่วมมือระหว่างประเทศทุกระดับ และรักษาคุณภาพความสัมพันธ์กับประเทศมหาอำนาจ เพื่อป้องกันและแก้ไขปัญหาความมั่นคงรูปแบบใหม่

(๕) การพัฒนาเสริมสร้างศักยภาพการป้องกันประเทศ การรักษาความสงบเรียบร้อยภายในประเทศสร้างร่วมมือกับประเทศเพื่อนบ้านและมิตรประเทศ

(๖) การพัฒนาระบบการเตรียมพร้อมแห่งชาติและระบบบริหารจัดการภัยพิบัติ รักษาความมั่นคงของฐานทรัพยากรธรรมชาติและสิ่งแวดล้อม

(๗) การปรับกระบวนการทำงานของกลไกที่เกี่ยวข้องจากแนวตั้งสู่แนวนานมากขึ้น

๒. ยุทธศาสตร์ด้านการสร้างความสามารถในการแข่งขัน เพื่อให้ประเทศไทยสามารถพัฒนาไปสู่การเป็นประเทศพัฒนาแล้ว ซึ่งจำเป็นต้องยกระดับผลิตภาพการผลิตและการใช้นวัตกรรมในการเพิ่มความสามารถในการแข่งขันและการพัฒนาอย่างยั่งยืนทั้งในสาขาอุตสาหกรรม เกษตรและบริการ การสร้างความมั่นคงและปลอดภัยด้านอาหาร การเพิ่มขีดความสามารถทางการค้าและการเป็นผู้ประกอบการ รวมทั้งการพัฒนาฐานเศรษฐกิจแห่งอนาคต ทั้งนี้ภายใต้กรอบการปฏิรูปและพัฒนาปัจจัยเชิงยุทธศาสตร์ทุกด้าน ได้แก่โครงสร้างพื้นฐานและระบบโลจิสติกส์ วิทยาศาสตร์ เทคโนโลยีและนวัตกรรม การพัฒนาทุนมนุษย์ และการบริหารจัดการทั้งในภาครัฐและภาคธุรกิจเอกชน กรอบแนวทางที่ต้องให้ความสำคัญ อาทิ

(๑) การพัฒนาสมรรถนะทางเศรษฐกิจ ได้แก่ การรักษาเสถียรภาพเศรษฐกิจและสร้างความเชื่อมั่น การส่งเสริมการค้าและการลงทุนที่อยู่บนการแข่งขันที่เป็นธรรมและรับผิดชอบต่อสังคม ตลอดจนการพัฒนาประเทศสู่ความเป็นชาติการค้าเพื่อให้ได้ประโยชน์จากห่วงโซ่มูลค่าในภูมิภาค และเป็นการยกระดับไปสู่ส่วนบนของห่วงโซ่มูลค่ามากขึ้น

(๒) การพัฒนาภาคการผลิตและบริการบนฐานของการพัฒนานวัตกรรมและมีความเป็นมิตรต่อสิ่งแวดล้อม โดยมีการใช้ดิจิทัลและการค้าที่เข้มข้นเพื่อสร้างมูลค่าเพิ่มและขยายกิจกรรมการผลิตและบริการ โดยมุ่งสู่ความเป็นเลิศในระดับโลกและในระดับภูมิภาคในอุตสาหกรรมหลายสาขา และในภาคบริการที่หลากหลายตามรูปแบบการดำเนินชีวิตและการดำเนินธุรกิจที่เปลี่ยนไป รวมทั้งเป็นแหล่งอาหารคุณภาพ สะอาดและปลอดภัยของโลก

- ภาคเกษตร โดยเสริมสร้างฐานการผลิตให้เข้มแข็งและยั่งยืน เพิ่มขีดความสามารถในการแข่งขันของภาคเกษตรส่งเสริมเกษตรกรรายย่อยให้ปรับไปสู่การทำเกษตรยั่งยืนที่เป็นมิตรกับสิ่งแวดล้อมและรวมกลุ่มเกษตรกรในการพัฒนาอาชีพที่เข้มแข็ง และการพัฒนาสินค้าเกษตรที่มีศักยภาพและอาหารคุณภาพ สะอาดและปลอดภัย

- ภาคอุตสาหกรรม โดยพัฒนาอุตสาหกรรมศักยภาพ ยกย่องการพัฒนาอุตสาหกรรมปัจจุบันที่มีศักยภาพสูง และพัฒนาอุตสาหกรรมอนาคตที่มีศักยภาพ โดยการใช้ดิจิทัลและการค้ามาเพิ่มมูลค่าและยกระดับห่วงโซ่มูลค่าในระดับสูงขึ้น

- ภาคบริการ โดยขยายฐานการบริการให้มีความหลากหลาย มีความเป็นเลิศและเป็นมิตรต่อสิ่งแวดล้อม โดยการยกระดับบริการที่เป็นฐานรายได้เดิม เช่น การท่องเที่ยว และพัฒนาให้ประเทศไทยเป็นศูนย์กลางการให้บริการสุขภาพ ธุรกิจบริการด้านการเงินและธุรกิจบริการที่มีศักยภาพอื่นๆ เป็นต้น

(๓) การพัฒนาผู้ประกอบการและเศรษฐกิจชุมชน พัฒนาทักษะผู้ประกอบการ ยกระดับผลิตภาพแรงงานและพัฒนาวิสาหกิจขนาดกลางและขนาดย่อม (SMEs) สู่สากล และพัฒนาวิสาหกิจชุมชนและสถาบันเกษตรกร

(๔) การพัฒนาพื้นที่เศรษฐกิจพิเศษและเมืองพัฒนาเขตเศรษฐกิจพิเศษชายแดน และพัฒนาระบบเมืองศูนย์กลางความเจริญ จัดระบบผังเมืองที่มีประสิทธิภาพและมีส่วนร่วม มีการจัดการสิ่งแวดล้อมเมือง และโครงสร้างพื้นฐานทางสังคมและเศรษฐกิจที่สอดคล้องกับศักยภาพ

(๕) การลงทุนพัฒนาโครงสร้างพื้นฐาน ในด้านการขนส่ง ด้านพลังงาน ระบบเทคโนโลยีสารสนเทศและการสื่อสารและการวิจัยและพัฒนา

(๖) การเชื่อมโยงกับภูมิภาคและเศรษฐกิจโลกสร้างความเป็นหุ้นส่วนการพัฒนากับนานาชาติ ส่งเสริมความร่วมมือกับนานาชาติในการสร้างความมั่นคงด้านต่างๆ เพิ่มบทบาทของไทยในองค์กรระหว่างประเทศ รวมถึงสร้างองค์ความรู้ด้านการต่างประเทศ

๓. ยุทธศาสตร์การพัฒนาและเสริมสร้างศักยภาพทรัพยากรมนุษย์ เพื่อพัฒนาคนและสังคมไทยให้เป็นรากฐานที่แข็งแกร่งของประเทศมีความพร้อมทางกาย ใจ สติปัญญา ความเป็นสากล มีทักษะการคิดวิเคราะห์อย่างมีเหตุผล มีระเบียบวินัย เคารพกฎหมาย มีคุณธรรมจริยธรรม รู้คุณค่าความเป็นไทย มีครอบครัวที่มั่นคงกรอบแนวทางที่ต้องให้ความสำคัญ อาทิ

(๑) การพัฒนาศักยภาพคนตลอดช่วงชีวิตให้สนับสนุนการเจริญเติบโตของประเทศ

(๒) การยกระดับคุณภาพการศึกษาและการเรียนรู้ให้มีคุณภาพ เท่าเทียม และทั่วถึง

(๓) การปลูกฝังระเบียบวินัย คุณธรรม จริยธรรมค่านิยมที่พึงประสงค์

(๔) การสร้างเสริมให้คนมีสุขภาพที่ดี

(๕) การสร้างความอยู่ดีมีสุขของครอบครัวไทยเสริมสร้างบทบาทของสถาบันครอบครัวในการบ่มเพาะจิตใจให้เข้มแข็ง

๔. ยุทธศาสตร์ด้านการสร้างโอกาสความเสมอภาคและเท่าเทียมกันทางสังคม เพื่อเร่งกระจายโอกาสการพัฒนาและสร้างความมั่นคงให้ทั่วถึง ลดความเหลื่อมล้ำไปสู่สังคมที่เสมอภาคและเป็นธรรมกรอบแนวทางที่ต้องให้ความสำคัญ อาทิ

(๑) การสร้างความมั่นคงและการลดความเหลื่อมล้ำทางด้านเศรษฐกิจและสังคม

(๒) การพัฒนาระบบบริการและระบบบริหารจัดการสุขภาพ

(๓) การสร้างสภาพแวดล้อมและนวัตกรรมที่เอื้อต่อการดำรงชีวิตในสังคมสูงวัย

(๔) การสร้างความเข้มแข็งของสถาบันทางสังคมทุนทางวัฒนธรรมและความเข้มแข็งของชุมชน

(๕) การพัฒนาการสื่อสารมวลชนให้เป็นกลไกในการสนับสนุนการพัฒนา

๕. ยุทธศาสตร์ด้านการสร้างการเติบโตบนคุณภาพชีวิตที่เป็นมิตรต่อสิ่งแวดล้อม เพื่อเร่งอนุรักษ์ฟื้นฟูและสร้างความมั่นคงของฐานทรัพยากรธรรมชาติ และมีความมั่นคงด้านน้ำ รวมทั้งมีความสามารถในการป้องกันผลกระทบและปรับตัวต่อการเปลี่ยนแปลงสภาพภูมิอากาศและภัยพิบัติธรรมชาติ และพัฒนามุ่งสู่การเป็นสังคมสีเขียวกรอบแนวทางที่ต้องให้ความสำคัญ อาทิ

- (๑) การจัดระบบอนุรักษ์ ฟื้นฟูและป้องกันการทำลายทรัพยากรธรรมชาติ
- (๒) การวางระบบบริหารจัดการน้ำให้มีประสิทธิภาพทั้ง ๒๕ ลุ่มน้ำ เน้นการปรับระบบการบริหารจัดการอุทกภัยอย่างบูรณาการ
 - (๓) การพัฒนาและใช้พลังงานที่เป็นมิตรกับสิ่งแวดล้อม
 - (๔) การพัฒนาเมืองอุตสาหกรรมเชิงนิเวศและเมืองที่เป็นมิตรกับสิ่งแวดล้อม
 - (๕) การร่วมลดปัญหาโลกร้อนและปรับตัวให้พร้อมกับการเปลี่ยนแปลงสภาพภูมิอากาศ
 - (๖) การใช้เครื่องมือทางเศรษฐศาสตร์และนโยบายการคลังเพื่อสิ่งแวดล้อม

๖. ยุทธศาสตร์ด้านการปรับสมดุลและพัฒนาระบบ การบริหารจัดการภาครัฐ เพื่อให้หน่วยงานภาครัฐ มีขนาดที่เหมาะสมกับบทบาทภารกิจ มีสมรรถนะสูง มีประสิทธิภาพและประสิทธิผล กระจายบทบาทภารกิจ ไปสู่ท้องถิ่นอย่างเหมาะสม มีธรรมาภิบาลกรอบแนวทางที่ต้องให้ความสำคัญ อาทิ

- (๑) การปรับปรุงโครงสร้าง บทบาท ภารกิจของหน่วยงานภาครัฐ ให้มีขนาดที่เหมาะสม
- (๒) การวางระบบบริหารราชการแบบบูรณาการ
- (๓) การพัฒนาระบบบริหารจัดการกำลังคนและพัฒนาบุคลากรภาครัฐ
- (๔) การต่อต้านการทุจริตและประพฤติมิชอบ
- (๕) การปรับปรุงกฎหมายและระเบียบต่างๆให้ทันสมัย เป็นธรรมและเป็นสากล
- (๖) การพัฒนาระบบการให้บริการประชาชนของหน่วยงานภาครัฐ
- (๗) การปรับปรุงการบริหารจัดการรายได้และรายจ่ายของภาครัฐ

๑.๒ แผนพัฒนาเศรษฐกิจและสังคมแห่งชาติ ฉบับที่ ๑๒ (พ.ศ. ๒๕๖๐ - ๒๕๖๔)

แผนพัฒนาฯ ฉบับที่ ๑๒ เป็นแผนพัฒนาประเทศในระยะ ๕ ปี (พ.ศ. ๒๕๖๐-๒๕๖๔) ซึ่งแปลง ยุทธศาสตร์ชาติระยะ ๒๐ ปี (พ.ศ. ๒๕๖๐ - ๒๕๗๙) สู่การปฏิบัติอย่างเป็นรูปธรรม ดังนั้น ทิศทางการพัฒนาของ แผนพัฒนาฯ ฉบับที่ ๑๒ จึงมุ่งเตรียมความพร้อมและวางรากฐานในการยกระดับประเทศไทยให้เป็นประเทศที่ พัฒนาแล้ว มีความมั่นคง มั่งคั่ง ยั่งยืนด้วยการพัฒนาตามปรัชญาของเศรษฐกิจพอเพียง โดยมีกรอบวิสัยทัศน์และ เป้าหมายอนาคตประเทศไทยในปี ๒๕๗๙ ซึ่งกำหนดไว้ในยุทธศาสตร์ชาติระยะ ๒๐ปี เป็นกรอบที่แผนพัฒนาฯ ฉบับที่ ๑๒ มุ่งตอบสนองวัตถุประสงค์และเป้าหมายการพัฒนาที่กำหนดภายใต้ระยะเวลา ๕ ปี ต่อจากนี้ไปพิจารณา จากการประเมินสภาพแวดล้อมการพัฒนาทั้งจากภายนอกและภายในประเทศที่บ่งชี้ถึง จุดแข็งและจุดอ่อนของ ประเทศ และการสะท้อนถึงโอกาสและความเสี่ยงในการที่จะผลักดันขับเคลื่อนให้การ พัฒนาในด้านต่าง ๆ บรรลุผล ได้ในระยะเวลา ๕ ปีแรกของยุทธศาสตร์ชาติระยะ ๒๐ ปี ทั้งนี้โดยได้คำนึงถึงการต่อยอดให้เกิดผลสัมฤทธิ์อย่าง ต่อเนื่องภายใต้แผนพัฒนาฯ ฉบับต่อไป ดังนั้นการพัฒนาประเทศในระยะแผนพัฒนาฯ ฉบับที่ ๑๒ จึงกำหนด วัตถุประสงค์และเป้าหมายรวมของการแผนพัฒนาฯ ไว้ดังนี้

๑. คนไทยมีคุณลักษณะเป็นคนไทยที่สมบูรณ์มีวินัย มีทัศนคติและพฤติกรรมตามบรรทัดฐานที่ดี ของสังคม มีความเป็นพลเมืองตื่นรู้ มีความสามารถในการปรับตัวได้อย่างรู้เท่าทันสถานการณ์ มีความ รับผิดชอบและ ทำประโยชน์ต่อส่วนรวม มีสุขภาพกายและใจที่ดีมีความเจริญงอกงามทางจิตวิญญาณ มีวิถีชีวิตที่พอเพียง และมีความ เป็นไทย

๒. ความเหลื่อมล้ำทางด้านรายได้และความยากจนลดลง เศรษฐกิจฐานรากมีความเข้มแข็ง ประชาชนทุกคนมีโอกาสในการเข้าถึงทรัพยากร การประกอบอาชีพ และบริการทางสังคมที่มีคุณภาพอย่างทั่วถึงและ เป็นธรรม กลุ่มที่มีรายได้ต่ำสุดร้อยละ ๔๐ มีรายได้เพิ่มขึ้นอย่างน้อยร้อยละ ๑๕

๓. ระบบเศรษฐกิจมีความเข้มแข็งและแข่งขันได้โครงสร้างเศรษฐกิจปรับสู่เศรษฐกิจฐานบริการและดิจิทัลมีผู้ประกอบการรุ่นใหม่ และเป็นสังคมผู้ประกอบการผู้ประกอบการขนาดกลางและขนาดเล็กที่เข้มแข็งสามารถใช้นวัตกรรมและเทคโนโลยีดิจิทัลในการสร้างสรรค์คุณค่าสินค้าและบริการ มีระบบการผลิตและให้บริการจากฐานรายได้เดิมที่มีมูลค่าเพิ่มสูงขึ้น และมีการลงทุนในการผลิตและบริการฐานความรู้ชั้นสูงใหม่ๆ ที่เป็นมิตรกับสิ่งแวดล้อมและชุมชนรวมทั้งกระจายฐานการผลิตและการให้บริการสู่ภูมิภาค เพื่อลดความเหลื่อมล้ำ โดยเศรษฐกิจไทยมีเสถียรภาพและมีอัตราการขยายตัวเฉลี่ยร้อยละ ๕ ต่อปีและมีปัจจัยสนับสนุน อาทิ ระบบโลจิสติกส์ พลังงานและการลงทุนวิจัยและพัฒนา ที่เอื้อต่อการขยายตัวของภาคการผลิตและบริการ

๔. ทูทางธรรมชาติและคุณภาพสิ่งแวดล้อมสามารถสนับสนุนการเติบโตที่เป็นมิตรกับสิ่งแวดล้อม มีความมั่นคงทางอาหาร พลังงานและน้ำ โดยเพิ่มพื้นที่ป่าไม้ให้ได้ร้อยละ ๔๐ ของพื้นที่ ประเทศเพื่อรักษาความสมดุลของระบบนิเวศ ลดการปล่อยก๊าซเรือนกระจกในภาคพลังงานและขนส่งไม่น้อยกว่าร้อยละ ๗ ภายในปี ๒๕๖๓ เทียบกับการปล่อยในกรณีปกติ มีปริมาณหรือสัดส่วนของขยะมูลฝอยที่ได้รับการจัดการอย่างถูกหลักสุขาภิบาลเพิ่มขึ้น และรักษาคุณภาพน้ำและคุณภาพอากาศในพื้นที่วิกฤติให้อยู่ในเกณฑ์มาตรฐาน

๕. มีความมั่นคงในเอกราชและอธิปไตย สังคมปลอดภัย สามัคคี สร้างภาพลักษณ์ดี และเพิ่มความเชื่อมั่นของนานาชาติต่อประเทศไทย ความขัดแย้งทางอุดมการณ์และความคิดในสังคมลดลงปัญหาอาชญากรรมลดลงปริมาณความสูญเสียจากภัยโจรสลัดและการลักลอบขนส่งสินค้าและค่านมนุษย์ลดลง มีความพร้อมที่ปกป้องประชาชนจากการก่อการร้ายและภัยพิบัติทางธรรมชาติ ประเทศไทยมีส่วนร่วมในการ กำหนดบรรทัดฐานระหว่างประเทศ เกิดความเชื่อมโยงการขนส่งโลจิสติกส์ ห่วงโซ่มูลค่าเป็นหุ้นส่วนการพัฒนาที่สำคัญในอนุภูมิภาค ภูมิภาคและโลก อัตราการเติบโตของมูลค่าการลงทุนและการส่งออกของไทยในอนุภูมิภาค ภูมิภาค และอาเซียนสูงขึ้น

๖. มีระบบบริหารจัดการภาครัฐที่มีประสิทธิภาพทันสมัย โปร่งใส ตรวจสอบได้ กระจายอำนาจ และการมีส่วนร่วมจากประชาชน บทบาทภาครัฐในการให้บริการซึ่งภาคเอกชนดำเนินการแทนได้ดีกว่า เพิ่มการใช้ระบบดิจิทัลในการให้บริการ ปัญหาคอร์รัปชันลดลง และการบริหารจัดการขององค์กรปกครองส่วนท้องถิ่นมีอิสระมากขึ้น โดยอันดับประสิทธิภาพภาครัฐที่จัดทำโดยสถาบันการศึกษานานาชาติและอันดับความยากง่ายในการดำเนินธุรกิจในประเทศดีขึ้น การใช้จ่ายภาครัฐและระบบงบประมาณมีประสิทธิภาพสูง ฐานภาษีกว้างขึ้นและดัชนีการรับรู้การทุจริตดีขึ้น รวมถึงมีบุคลากรภาครัฐที่มีความรู้ความสามารถและปรับตัวได้ทันกับยุคดิจิทัลเพิ่มขึ้น

ยุทธศาสตร์พัฒนาประเทศ มีทั้งหมด ๑๐ ยุทธศาสตร์ ดังนี้

ยุทธศาสตร์ที่ ๑ การเสริมสร้างและพัฒนาศักยภาพทุนมนุษย์

- (๑) ส่งเสริมให้เด็กปฐมวัยมี การพัฒนาทักษะทางสมอง และทักษะทางสังคมที่เหมาะสม
- (๒) พัฒนาทักษะการคิดวิเคราะห์ คิดสร้างสรรค์ ทักษะการทำงานและการใช้ชีวิตที่พร้อมเข้าสู่ตลาดงาน
- (๓) ลดปัจจัยเสี่ยงด้านสุขภาพและให้ทุกภาคส่วนคำนึงถึงผลกระทบต่อสุขภาพ
- (๔) ผลักดันให้สถาบัน ทางสังคมมีส่วนร่วม พัฒนาประเทศอย่างเข้มแข็ง

ยุทธศาสตร์ที่ ๒ การสร้างความเป็นธรรมลดความเหลื่อมล้ำในสังคม

- (๑) เพิ่มโอกาสให้กับกลุ่มประชากรร้อยละ ๔๐ ที่มีรายได้ต่ำสุด ให้เข้าถึงบริการที่มีคุณภาพของรัฐ
- (๒) กระจายการให้บริการภาครัฐ ทั้งด้านการศึกษา สาธารณสุข และสวัสดิการที่มีคุณภาพให้

ครอบคลุมและทั่วถึง

- (๓) การเสริมสร้างชุมชนเข้มแข็งตามหลักปรัชญาของเศรษฐกิจพอเพียง

ยุทธศาสตร์ที่ ๓ การสร้างความเข้มแข็งทางเศรษฐกิจและแข่งขันได้อย่างยั่งยืน

- (๑) ยกกระดับการผลิตสินค้าเกษตรและอาหารเข้าสู่ระบบมาตรฐาน
- (๒) ต่อยอดความเข้มแข็งของอุตสาหกรรมที่มีศักยภาพปัจจุบันเพื่อยกระดับไปสู่อุตสาหกรรมที่ใช้เทคโนโลยีขั้นสูง
- (๓) วางอนาคตรากฐานการพัฒนาอุตสาหกรรม
- (๔) เสริมสร้างขีดความสามารถการแข่งขันใน เชิงธุรกิจของภาคบริการ
- (๕) ปรับปรุงแก้ไขกฎหมายและกฎระเบียบเพื่อส่งเสริมการค้าที่เป็นธรรมและอำนวยความสะดวกการค้าการลงทุน
- (๖) เพิ่มประสิทธิภาพของระบบการเงินและสถาบันการเงินทั้งในตลาดเงินและตลาดทุน ให้สามารถสนับสนุนการขยายตัวทางเศรษฐกิจ ลดต้นทุนในการให้บริการ

ยุทธศาสตร์ที่ ๔ การเติบโตที่เป็นมิตรกับสิ่งแวดล้อมเพื่อการพัฒนาอย่างยั่งยืน

- (๑) พัฒนาหลักเกณฑ์การปรับปรุงแผนที่แนวเขตที่ดินของรัฐแบบบูรณาการ (One Map)
- (๒) เพิ่มพื้นที่ป่าเศรษฐกิจเพื่อให้บรรลุเป้าหมาย ร้อยละ ๑๕ ของพื้นที่ประเทศ โดยส่งเสริมการปลูกพืชที่มีค่าทางเศรษฐกิจระยะยาว
- (๓) เร่งรัดให้มีการประกาศใช้ร่างพระราชบัญญัติ ทรัพยากรน้ำ และแผนบริหารจัดการทรัพยากรน้ำ
- (๔) ผลักดันกฎหมายและกลไกเพื่อการคัดแยกขยะ สนับสนุนการแปรรูปเป็นพลังงาน

ยุทธศาสตร์ที่ ๕ การเสริมสร้างความมั่นคงแห่งชาติเพื่อการพัฒนา ประเทศ สุขภาพมั่งคั่ง และยั่งยืน

- (๑) ประเทศไทยมีความสัมพันธ์และความร่วมมือด้านความมั่นคงในกลุ่มประเทศนานาชาติ
- (๒) ปกป้องและเชิดชูสถาบันพระมหากษัตริย์
- (๓) สังคมมีความสมานฉันท์
- (๔) ประชาชนในจังหวัดชายแดนภาคใต้มีความปลอดภัยในชีวิตและทรัพย์สิน
- (๕) ประเทศไทยมีความพร้อมต่อการรับมือภัยคุกคามทางทหาร
- (๖) อันดับความเสี่ยงจากการก่อการร้ายต่ำกว่า อันดับที่ ๒๐ ของโลก

ยุทธศาสตร์ที่ ๖ การบริหารจัดการในภาครัฐ การป้องกันการทุจริตประพฤติมิชอบและธรรมาภิบาลในสังคมไทย

- (๑) ปรับปรุงโครงสร้างหน่วยงาน
- (๒) ปรับปรุงกระบวนการงบประมาณ
- (๓) ป้องกันและปราบปราม
- (๔) ปฏิรูปกฎหมาย

ยุทธศาสตร์ที่ ๗ การพัฒนาโครงสร้างพื้นฐานและระบบโลจิสติกส์

- (๑) การพัฒนาโครงสร้างพื้นฐาน คมนาคมขนส่ง พัฒนาขนส่งทางราง ขนส่งสาธารณะ โครงข่ายถนนขนส่งทางอากาศ ขนส่งทางน้ำ
- (๒) การพัฒนาระบบโลจิสติกส์ พัฒนามาตรฐานการบริหารจัดการโลจิสติกส์และการอำนวยความสะดวกทางการค้า
- (๓) การพัฒนาด้านพลังงาน เพิ่มประสิทธิภาพการใช้พลังงาน การใช้พลังงานทดแทน ส่งเสริมไทยเป็นศูนย์กลางพลังงาน
- (๔) การพัฒนาเศรษฐกิจดิจิทัล ส่งเสริมการใช้เทคโนโลยีดิจิทัลทางธุรกิจ สร้างความมั่นคงปลอดภัยทางไซเบอร์

ยุทธศาสตร์ที่ ๘ การพัฒนาวิทยาศาสตร์ เทคโนโลยี วิจัย และนวัตกรรม

(๑) ส่งเสริมการลงทุน R &D ผลักดันในเชิงพาณิชย์และเชิงสังคมลงทุนวิจัยและพัฒนา กลุ่มเทคโนโลยีที่ไทยมีศักยภาพ พัฒนาตลาดเทคโนโลยีและนวัตกรรมไทย เสริมสร้างระบบการบริหารจัดการทรัพย์สินทางปัญญา

(๒) พัฒนาให้เป็นผู้ประกอบการทางเทคโนโลยี ส่งเสริมการสร้างสรรค่นวัตกรรมด้านการออกแบบ และการจัดการธุรกิจ

(๓) พัฒนาสภาวะแวดล้อมของ วทน. ทั้งด้านบุคลากรโครงสร้างพื้นฐานทางวิทยาศาสตร์และเทคโนโลยีและการบริหารจัดการ

ยุทธศาสตร์ที่ ๙ การพัฒนาภาค เมือง และพื้นที่เศรษฐกิจ

(๑) ภาคเหนือ เป็นฐานเศรษฐกิจมูลค่าสูง

(๒) ภาคตะวันออกเฉียงเหนือ หลุดพ้นจากความยากจน สู่เป้าหมายการพึ่งตนเอง

(๓) ภาคกลาง เป็นศูนย์กลางกรรมสีเซียว ช้่นนำศูนย์กลางการผลิต อาหารและสินค้าเกษตรปลอดภัยได้ มาตรฐานโลก และศูนย์รวมการ ท่องเที่ยวของเอเชีย

(๔) ภาคใต้ เป็นฐานเศรษฐกิจสีเขียว ได้มาตรฐาน สากลและแหล่งท่องเที่ยวระดับโลก

(๕) พัฒนาสภาพแวดล้อมเมือง ศูนย์กลางของจังหวัด ให้เป็นเมืองน่าอยู่ เอื้อต่อการขยายตัวทางเศรษฐกิจและสังคม

(๖) พัฒนาพื้นที่พื้นที่บริเวณ ชายฝั่งทะเลตะวันออก เป็นฐานการผลิตอุตสาหกรรมหลักของประเทศ ที่ขยายตัว

(๗) พัฒนาพื้นที่เศรษฐกิจใหม่บริเวณชายแดน เป็นประตูเศรษฐกิจเชื่อมโยงกับประเทศเพื่อนบ้าน

ยุทธศาสตร์ที่ ๑๐ ความร่วมมือระหว่างประเทศเพื่อการพัฒนา

(๑) การพัฒนาความเชื่อมโยงในด้านต่างๆ

(๒) ส่งเสริมให้ไทยเป็นฐาน ของการประกอบธุรกิจ การบริการ และการลงทุน

(๓) การส่งเสริมการลงทุน ไทยในต่างประเทศ

(๔) การสร้างความเป็นหุ้นส่วนการ พัฒนากับประเทศในอนุภูมิภาค ภูมิภาค และนานาชาติ

๑.๓ แผนพัฒนาภาค/แผนพัฒนากลุ่มจังหวัด/แผนพัฒนาจังหวัด

๑.๓.๑ ยุทธศาสตร์การพัฒนาภาคตะวันออกเฉียงเหนือ

แนวคิดการพัฒนา

ภาคตะวันออกเฉียงเหนือมีปัญหาพื้นฐานด้านการขาดแคลนน้ำ ดินคุณภาพต่ำ ประสิทธิภาพและภัยแล้งซ้ำซาก คนมีปัญหาทั้งในด้านความยากจน และมีปัญหาภาวะโภชนาการ แต่มีความพร้อม ด้านสถาบันการศึกษา และสถาบันวิจัย ดังนั้น การพัฒนาเศรษฐกิจและสังคมภาคตะวันออกเฉียงเหนือ ไปสู่ความ “มั่นคง มั่งคั่ง ยั่งยืน” จำเป็นจะต้องแก้ไขปัญหาพื้นฐานควบคู่ไปกับการพัฒนาการวิจัยเพื่อใช้ความรู้ เทคโนโลยี นวัตกรรม และความคิดสร้างสรรค์ในการเสริมสร้างความเข้มแข็งของเศรษฐกิจภายในภาค ให้มีการเจริญเติบโตได้อย่างเต็มศักยภาพ พร้อมทั้งการแสวงหาโอกาสการนำความรู้ เทคโนโลยีและนวัตกรรมจากภายนอกมาช่วยขับเคลื่อน โดยการใช้ประโยชน์จากโครงการพัฒนาโครงสร้างพื้นฐานด้านคมนาคมขนส่งขนาดใหญ่ที่เชื่อมโยงภาคตะวันออกเฉียงเหนือกับโครงข่ายระบบการคมนาคมขนส่งและพื้นที่เศรษฐกิจหลักของประเทศ รวมทั้งการใช้ประโยชน์จากการเชื่อมโยงและข้อตกลงกับประเทศเพื่อนบ้านในกลุ่มอนุภูมิภาคแม่น้ำโขงที่กำลังมีการเจริญเติบโตอย่างรวดเร็วมาเสริมสร้างกิจกรรมการพัฒนาใหม่ๆ ให้แก่ภาคเพื่อให้มีอัตราการเติบโตที่สูงเพียงพอต่อการลดความเหลื่อมล้ำกับพื้นที่ส่วนอื่นๆ ของประเทศในระยะยาว

เป้าหมายเชิงยุทธศาสตร์ : พัฒนาอีสานสู่มิติใหม่ให้เป็น “ศูนย์กลางเศรษฐกิจของอนุภูมิภาคแม่น้ำโขง”

ประเด็นยุทธศาสตร์

ยุทธศาสตร์ที่ ๑ : บริหารจัดการน้ำให้เพียงพอต่อการพัฒนาเศรษฐกิจและคุณภาพชีวิตอย่างยั่งยืน : พัฒนาแหล่งน้ำ เพิ่มปริมาณการกักเก็บ ผันน้ำระหว่างลุ่มน้ำ พัฒนาระบบส่งและกระจายน้ำและบริหารจัดการน้ำแบบบูรณาการ

ยุทธศาสตร์ที่ ๒ : แก้ปัญหาความยากจนและพัฒนาคุณภาพชีวิตผู้มีรายได้น้อยเพื่อลดความเหลื่อมล้ำ : พัฒนาอาชีพและรายได้ของคนยากจน พัฒนาคุณภาพชีวิตและจิตสำนึก พัฒนาการความรู้ ทักษะ พัฒนาระบบ การป้องกันและควบคุมโรค พัฒนาโภชนาการแม่และเด็ก และการอำนวยความสะดวก ลดความเหลื่อมล้ำ

ยุทธศาสตร์ที่ ๓ : สร้างความเข้มแข็งของฐานเศรษฐกิจภายในควบคู่กับการแก้ปัญหาทรัพยากรธรรมชาติและสิ่งแวดล้อม : พัฒนาอาชีพและรายได้ของเกษตรกรรายย่อย พัฒนาทุ่งกุลาร้องไห้ ให้เป็นแหล่งผลิตข้าวหอมมะลิ ส่งเสริมการปรับเปลี่ยนไปสู่สินค้าเกษตรชนิดใหม่ พัฒนาเศรษฐกิจชีวภาพ สนับสนุนธุรกิจ SMEs Startup พัฒนาผลิตภัณฑ์ผ้าเพื่อก้าวสู่การเป็นศูนย์กลางแฟชั่นภูมิภาค พัฒนาเมืองศูนย์กลางจังหวัด พื้นฟูทรัพยากรป่าไม้และรักษาความหลากหลายทางชีวภาพ และสนับสนุนการศึกษาวิจัย

ยุทธศาสตร์ที่ ๔ : พัฒนาการท่องเที่ยวเชิงบูรณาการ : พัฒนาและส่งเสริมการท่องเที่ยวเชิงประเพณีวัฒนธรรม ส่งเสริมการท่องเที่ยววิถีชีวิตลุ่มน้ำโขง พัฒนาและส่งเสริมการท่องเที่ยวยุคก่อนประวัติศาสตร์ พัฒนาและส่งเสริมการท่องเที่ยวธรรมชาติและ พัฒนาแหล่งท่องเที่ยวและสิ่งอำนวยความสะดวกให้ได้มาตรฐาน

ยุทธศาสตร์ที่ ๕ : ใช้โอกาสจากการพัฒนาโครงข่ายคมนาคมขนส่งที่เชื่อมโยงพื้นที่เศรษฐกิจหลักภาคกลางและพื้นที่ระเบียงเศรษฐกิจภาคตะวันออกเฉียงเหนือ (EEC) เพื่อพัฒนาเมือง และพื้นที่เศรษฐกิจใหม่ : เร่งพัฒนาโครงสร้างพื้นฐานขนาดใหญ่ที่เชื่อมโยงภาคกับพื้นที่เศรษฐกิจหลักภาคกลางและ EEC พัฒนาโครงข่ายระบบการคมนาคมขนส่งให้สมบูรณ์ พัฒนาพื้นที่รอบสถานีขนส่งระบบรางในเมืองที่มีศักยภาพ

ยุทธศาสตร์ที่ ๖ : พัฒนาความร่วมมือและใช้ประโยชน์จากข้อตกลงกับประเทศเพื่อนบ้านในการสร้างความเข้มแข็งทางเศรษฐกิจตามแนวชายแดนและแนวระเบียงเศรษฐกิจ : พัฒนาโครงสร้างพื้นฐานบริเวณด่านศุลกากร พัฒนาโครงสร้างพื้นฐานเชื่อมโยงชายแดนและเร่งรัดการดำเนินงานโครงการและมาตรการสำคัญในเขตเศรษฐกิจพิเศษ

ทิศทางการพัฒนากลุ่มจังหวัด

๑. กลุ่มภาคตะวันออกเฉียงเหนือตอนบน ๑ ประกอบด้วยอุดรธานี หนองคาย หนองบัวลำภู และเลย เน้นฟื้นฟูระบบนิเวศเพื่อรักษาสมดุลธรรมชาติ การปรับโครงสร้างการผลิตด้านการเกษตร การส่งเสริมการค้า การลงทุนและการท่องเที่ยวเชื่อมโยงกับประเทศเพื่อนบ้าน

๒. กลุ่มภาคตะวันออกเฉียงเหนือตอนบน ๒ ประกอบด้วย สกลนคร นครพนม และมุกดาหาร เน้นให้ความสำคัญกับความร่วมมือทางเศรษฐกิจกับประเทศเพื่อนบ้าน เพิ่มประสิทธิภาพการผลิตสินค้าการเกษตร ส่งเสริมพื้นที่ชลประทาน การทำปุ๋ยสัตว์โดยเฉพาะโคเนื้อ

๓. กลุ่มภาคตะวันออกเฉียงเหนือตอนกลาง ประกอบด้วย ขอนแก่น กาฬสินธุ์ มหาสารคาม และร้อยเอ็ด เน้นการพัฒนาโครงสร้างพื้นฐานของเมืองรองรับการเป็นศูนย์กลางการค้าบริการและการลงทุนของภาค การใช้ประโยชน์พื้นที่ชลประทานให้เกิดประโยชน์สูงสุด การทำการเกษตรก้าวหน้า การเตรียมการรองรับอุตสาหกรรมพลังงานทดแทน ควบคู่กับการเพิ่มประสิทธิภาพการผลิต

๔. กลุ่มภาคตะวันออกเฉียงเหนือตอนล่าง ๑ ประกอบด้วย นครราชสีมา ชัยภูมิ บุรีรัมย์ สุรินทร์ มุ่งเน้นการพัฒนาระบบชลประทานให้เต็มศักยภาพการเตรียมการรองรับอุตสาหกรรมพลังงานทดแทน พัฒนาการท่องเที่ยวทั้งการท่องเที่ยวเชิงนิเวศและอารยธรรมขอมด้วยการสร้างคุณค่าเพิ่มและพัฒนาเส้นทาง

๕. กลุ่มภาคตะวันออกเฉียงเหนือตอนล่าง ๒ ประกอบด้วย ขอนแก่น กาฬสินธุ์ มหาสารคามและร้อยเอ็ด เน้นการพัฒนาโครงสร้างพื้นฐานของเมืองรองรับการเป็นศูนย์กลางการค้าบริการและการลงทุนของภาค การใช้ประโยชน์พื้นที่ชลประทานให้เกิดประโยชน์สูงสุด การทำการเกษตรก้าวหน้า การเตรียมการรองรับอุตสาหกรรมพลังงานทดแทน ควบคู่กับการเพิ่มประสิทธิภาพการผลิต

๖. กลุ่มภาคตะวันออกเฉียงเหนือตอนล่าง ๒ ประกอบด้วย อุบลราชธานี ศรีสะเกษ ยโสธร และอำนาจเจริญ มุ่งเน้นการพัฒนาแหล่งน้ำและระบบบริหารจัดการเพื่อแก้ไขปัญหาน้ำท่วมและขาดแคลนน้ำ การสร้างงานและรายได้จากการท่องเที่ยวให้มากขึ้น

๑.๓.๒ ยุทธศาสตร์การพัฒนากลุ่มจังหวัดภาคตะวันออกเฉียงเหนือตอนบน ๑

แผนพัฒนากลุ่มจังหวัดภาคตะวันออกเฉียงเหนือตอนบน ๑ ได้ยึดแนวคิดในการพัฒนาตามแผนพัฒนาเศรษฐกิจและสังคมแห่งชาติ ฉบับที่ ๑๒ ซึ่งมีบริบทของการพัฒนา ในด้านต่างๆ ที่ต้องแข่งขันและอาจก่อให้เกิดความเสี่ยงทั้งจากภายในและภายนอกประเทศ อาทิ กระแสการเปิดเศรษฐกิจเสรี ความท้าทายของเทคโนโลยีใหม่ๆ การเข้าสู่สังคมของผู้สูงอายุ การเกิดภัยธรรมชาติที่รุนแรง ภัยแล้ง ประกอบกับสภาวะการณ์ด้านต่างๆ ทั้งเศรษฐกิจ สังคม ทรัพยากรธรรมชาติและสิ่งแวดล้อม ปัญหาผลิตภาพการผลิตคุณภาพการศึกษา ความเหลื่อมล้ำทางสังคม เป็นต้น โดยนำหลักการของแผนพัฒนาเศรษฐกิจและสังคมแห่งชาติฉบับที่ ๑๒ นั้น มุ่งเน้นในเรื่อง

- (๑) การน้อมนำและประยุกต์ใช้หลักปรัชญาของเศรษฐกิจพอเพียง
- (๒) คนเป็นศูนย์กลางของการพัฒนาอย่างมีส่วนร่วม
- (๓) การสนับสนุนและส่งเสริมแนวคิดการปฏิรูปประเทศ
- (๔) การพัฒนาสู่ความมั่นคง มั่งคั่ง ยั่งยืน สังคมน่าอยู่ร่วมกันอย่างมีความสุข

วิสัยทัศน์ (Vision)

“เกษตรอุตสาหกรรมชั้นนำ การค้าและการท่องเที่ยวสากล ชุมชนน่าอยู่อย่างยั่งยืน”

ความหมาย วิสัยทัศน์

เกษตรอุตสาหกรรมชั้นนำ กลุ่มจังหวัดมีการเกษตรชั้นนำ (การเพาะปลูกพืชต่าง ๆ รวมทั้งการเลี้ยงสัตว์และการประมง) เกษตรกรในกลุ่มจังหวัดมีอาชีพ มีรายได้ ผลผลิตจากการเกษตรชั้นนำเพื่อการแปรรูปสร้างมูลค่าเพิ่ม ในพื้นที่ตามความต้องการของตลาด ด้วยเทคโนโลยี นวัตกรรมชั้นนำ

การค้าสากล กลุ่มจังหวัดมีการค้า การลงทุน และการบริการ เช่น ค่าปลีก ค่าส่ง การส่งออก การค้าชายแดน การธนาคาร การประกันภัย ฯลฯ รวมถึงสาขาที่เกี่ยวข้อง ได้แก่ โลจิสติกส์ เป็นต้น ที่จะขยายสู่การค้าสากลกับนานาชาติอารยประเทศ

การท่องเที่ยวสากล กลุ่มจังหวัดมีอุตสาหกรรมการท่องเที่ยวมาตรฐานสากล สนองความต้องการของตลาดท่องเที่ยว เชื่อมโยงกับแหล่งท่องเที่ยวชั้นนำในระดับประเทศ และระดับโลก

ชุมชนน่าอยู่อย่างยั่งยืน การพัฒนาของกลุ่มจังหวัดในทุกด้านตามปรัชญาของเศรษฐกิจพอเพียง อย่างเป็นลำดับขั้นตอน รักษาสมดุลระหว่างการพัฒนาและอัตลักษณ์ วัฒนธรรมท้องถิ่นอย่างยั่งยืน

มีสิ่งแวดล้อม ที่อยู่อาศัย ปลอดภัย ระบบนิเวศอยู่ในภาวะดุลยภาพและยั่งยืน

ชุมชนเข้มแข็ง ช่วยเหลือเกื้อกูล ไม่เอาเปรียบกัน ประชาชนมีส่วนร่วมในการกำหนด ควบคุม ตัดสินใจเกี่ยวกับเรื่องที่มีผลกระทบต่อสุขภาพ

ได้รับปัจจัยพื้นฐานของชีวิต (อาหาร น้ำ ที่พักอาศัย ความปลอดภัย มีรายได้และมีงานทำ) มีสิทธิ มีโอกาสรับรู้ข่าวสาร มีการติดต่อประสานงาน และระดมความคิด ประสพการณ์ เพื่อทำงานร่วมกันในชุมชน

มีระบบเศรษฐกิจที่หลากหลาย มีชีวิตชีวา มีนวัตกรรมอยู่เสมอ มีการเชื่อมโยงมรดกทางวัฒนธรรม วิธีการดำรงชีวิต รวมทั้งเอกลักษณ์ของกลุ่มชนแต่ละชุมชน

มีการพัฒนาเป็นไปอย่างกลมกลืน และส่งเสริมคุณลักษณะที่ดีที่มีมาในอดีต มีระบบบริการทางสาธารณสุข และการรักษาพยาบาลที่ทั่วถึง เหมาะสมสำหรับประชาชนทุกคน ซึ่งมีสภาวะสุขภาพดี มีอัตราการเจ็บป่วยในระดับต่ำ

เป้าหมายการพัฒนา แผนยุทธศาสตร์การพัฒนากลุ่มจังหวัดภาคตะวันออกเฉียงเหนือตอนบน ๑ ระยะ ๒๐ ปี (พ.ศ.๒๕๖๐-๒๕๗๙) กำหนดเป้าหมายการพัฒนาที่สำคัญเพื่อให้บรรลุตามวิสัยทัศน์ ดังนี้

๑. ยกระดับจากกลุ่มจังหวัดที่มีรายได้ปานกลางสู่กลุ่มจังหวัดที่มีรายได้สูง
๒. ยกระดับขีดความสามารถในการแข่งขันทางการผลิต การค้า การลงทุน และการท่องเที่ยว โดยใช้ภูมิปัญญาท้องถิ่น เทคโนโลยี และนวัตกรรม
๓. รักษาสมดุลทรัพยากรธรรมชาติ และสิ่งแวดล้อม เพื่อการพัฒนาอย่างยั่งยืน
๔. ยกระดับการพัฒนาคุณภาพชีวิต

ประเด็นยุทธศาสตร์

ยุทธศาสตร์การพัฒนากที่ ๑ : เพิ่มขีดความสามารถในการแข่งขันกับภาคเศรษฐกิจในพื้นที่

วัตถุประสงค์	ตัวชี้วัด
๑. มูลค่าภาคการเกษตรของกลุ่มจังหวัดเพิ่มสูงขึ้น	อัตราการขยายตัวของผลิตภัณฑ์มวลภาคการเกษตร
	อัตราการเพิ่มขึ้นของรายได้เกษตรกร
	ผลิตภาพการผลิตสินค้าเกษตร
๒. มูลค่าภาคอุตสาหกรรมของกลุ่มจังหวัดเพิ่มสูงขึ้น	อัตราการขยายตัวของผลิตภัณฑ์มวลภาคการอุตสาหกรรม
	ผลิตภาพแรงงานเฉลี่ยเพิ่มขึ้น
๓. มูลค่าการค้าของกลุ่มจังหวัดเพิ่มสูงขึ้น	อัตราการขยายตัวของผลิตภัณฑ์มวลภาคการค้า
	อัตราการขยายตัวของการค้าชายแดน

แนวทางการพัฒนา

- พัฒนาระบบสาธารณูปโภค และโครงสร้างพื้นฐานรองรับการขยายตัวทางเศรษฐกิจ
- พัฒนาเกษตรอินทรีย์อย่างเป็นระบบ และส่งเสริมการสร้างมูลค่าเพิ่มของสินค้าเกษตร
- สร้างรายได้และยกระดับคุณภาพชีวิตเกษตรกร
- เพิ่มศักยภาพ และส่งเสริมนวัตกรรมทางการผลิต
- พัฒนาการค้าสู่สากล และส่งเสริมธุรกิจที่เกี่ยวข้อง

ยุทธศาสตร์การพัฒนากที่ ๒ : การส่งเสริมการท่องเที่ยววิถีชีวิตลุ่มแม่น้ำโขง

วัตถุประสงค์	ตัวชี้วัด
๑. การท่องเที่ยวของกลุ่มจังหวัดเติบโตขึ้น	อัตราการเพิ่มขึ้นของนักท่องเที่ยว
	อัตราการเพิ่มขึ้นของรายได้จากการท่องเที่ยว
	อัตราการเพิ่มขึ้นของยอดขายสินค้า OTOP หรือของที่ระลึกในพื้นที่

แนวทางการพัฒนา

- พัฒนาโครงสร้างพื้นฐานและสิ่งอำนวยความสะดวกด้านการท่องเที่ยว
- ยกระดับขีดความสามารถผู้ประกอบการและแรงงานให้มีคุณภาพเชื่อมโยงด้านการท่องเที่ยว
- การส่งเสริม สนับสนุน ประชาสัมพันธ์ ทำการตลาดท่องเที่ยวของกลุ่มจังหวัดโดยใช้เทคโนโลยี และนวัตกรรมการพัฒนาทุนมนุษย์ผ่านระบบการศึกษาอย่างเท่าเทียม

ยุทธศาสตร์การพัฒนาที่ ๓ : การพัฒนาทุนมนุษย์ และยกระดับคุณภาพชีวิตในทุกช่วงวัย อย่างเท่าเทียม

วัตถุประสงค์	ตัวชี้วัด
๑. ลดความเหลื่อมล้ำในสังคมของกลุ่มจังหวัด	ร้อยละการเพิ่มขึ้นของกลุ่มอาชีพ เพื่อยกระดับรายได้
	ระดับความเหลื่อมล้ำในสังคม (Gini Coefficient) ของกลุ่มจังหวัด
	อัตราการออม
	คนพิการ และผู้สูงอายุได้รับการดูแลจากคนในครัวเรือน ชุมชนหรือภาครัฐ
๒. ประชาชนในกลุ่มจังหวัดเข้าถึงสวัสดิการขั้นพื้นฐานของรัฐเพิ่มขึ้น	สัดส่วนประชากรในการเข้าถึงสวัสดิการ
๓. ประชาชนในพื้นที่มีสุขภาพที่ดีขึ้น	อายุคาดเฉลี่ยเมื่อแรกเกิด
	คนอายุ ๓๕ ปีขึ้นไป ได้รับการตรวจสุขภาพประจำปี เพื่อตรวจคัดกรองความเสี่ยง ต่อโรคเบาหวาน และความดันโลหิตสูง
	สัดส่วนประชากรที่เป็นภาวะอ้วน ลดลง
๔. ประชาชนมีการเข้าถึง และมีการศึกษาที่ดีขึ้น	ปีการศึกษาเฉลี่ยสูงขึ้น
	คะแนนเฉลี่ยสติปัญญา (IQ) เด็กนักเรียน
๕. ประชาชนในกลุ่มจังหวัดมีความมั่นคงปลอดภัยในชีวิตและทรัพย์สิน	อัตราการเกิดคดีอาชญากรรมต่อประชากรแสนคน

แนวทางการพัฒนา

๑. การลดความเหลื่อมล้ำ และการสร้างความเท่าเทียม ดูแลความสงบ และความเรียบร้อยในพื้นที่
๒. ส่งเสริมสุขภาพ และคุณภาพชีวิตของประชาชนในทุกช่วงวัย
๓. การพัฒนาทุนมนุษย์ผ่านระบบการศึกษาอย่างเท่าเทียม

ยุทธศาสตร์การพัฒนาที่ ๔ การรักษาสมดุลทรัพยากรธรรมชาติและสิ่งแวดล้อม เพื่อการพัฒนาอย่างยั่งยืน

วัตถุประสงค์	ตัวชี้วัด
๑. พื้นที่ป่าไม่มีความอุดมสมบูรณ์เพิ่มขึ้น	สัดส่วนพื้นที่ป่าไม้ต่อพื้นที่ของกลุ่มจังหวัดเพิ่มขึ้น
๒. ปริมาณขยะและมลภาวะที่ลดลง	อัตราการลดลงของปริมาณขยะ
๓. คุณภาพน้ำในพื้นที่มีคุณภาพที่ดีขึ้น	จำนวนเรื่องร้องเรียนด้านมลพิษ ลดลง
	ดัชนีคุณภาพน้ำอยู่ในเกณฑ์ที่มาตรฐาน
๔. แก้ปัญหาการพังทลายของหน้าดิน	อัตราการลดลงของหน้าดินที่มีการพังทลาย

แนวทางการพัฒนา

๑. ส่งเสริมการบริหารจัดการระบบอนุรักษ์ พื้นที่ฟูและป้องกันการทำลายทรัพยากรธรรมชาติและสิ่งแวดล้อม (ป่าไม้ แหล่งน้ำ ขยะ และมลภาวะ) ของกลุ่มจังหวัด แบบมีส่วนร่วม
๒. ส่งเสริมมาตรการป้องกัน การแก้ปัญหา และเยียวยา จากปัญหาทางธรรมชาติและสิ่งแวดล้อมที่เกิดขึ้นในพื้นที่

๑.๓.๓ แผนพัฒนาจังหวัดอุดรธานี

วิสัยทัศน์ (Vision)

“เมืองน่าอยู่ ศูนย์กลางการค้าการลงทุนอนุภูมิภาคลุ่มน้ำโขง”

พันธกิจ (Mission)

๑. พัฒนาสิ่งอำนวยความสะดวกปัจจัยพื้นฐาน การคมนาคมขนส่ง และการยกระดับมาตรฐานสถานประกอบการและแรงงานเพื่อเพิ่มขีดความสามารถในการแข่งขันการค้า การลงทุน ในอนุภูมิภาคลุ่มน้ำโขง

๒. พัฒนาการผลิตสินค้าเกษตรที่สำคัญและยกระดับมาตรฐานการทางการเกษตรปลอดภัย และเกษตรอินทรีย์

๓. ยกระดับคุณภาพชีวิตของประชาชนทั้งทางด้านร่างกาย จิตใจ และเสริมสร้างขีดความสามารถ ในการพัฒนาทุนมนุษย์และการลดความเหลื่อมล้ำโดยใช้หลักปรัชญาเศรษฐกิจพอเพียง

๔. ยกระดับอุตสาหกรรมไมซ์และการท่องเที่ยว โดยใช้อัตลักษณ์และศักยภาพด้านที่ตั้งเพื่อ สร้างความเป็นเมืองศูนย์กลางไมซ์และการท่องเที่ยวของอนุภูมิภาคลุ่มน้ำโขง

๕. อนุรักษ์และฟื้นฟูทรัพยากรธรรมชาติและสิ่งแวดล้อม การบริหารจัดการน้ำการจัดการ ขยะ/น้ำเสียเพื่อการใช้ประโยชน์อย่างยั่งยืน

๖. เสริมสร้างสังคมที่มั่นคงความปลอดภัยในชีวิตทรัพย์สินของประชาชน

๗. เพิ่มประสิทธิภาพการบริหารจัดการจังหวัดให้มีเอกภาพด้วยการบูรณาการการทำงานกัน ทุกภาคส่วนตามค่านิยม UDON TEAM

ยุทธศาสตร์การพัฒนา (Strategy)

ยุทธศาสตร์การพัฒนาที่ ๑: การพัฒนาศักยภาพการค้าการลงทุนเพื่อเพิ่มขีดความสามารถใน การแข่งขันในอนุภูมิภาคลุ่มน้ำโขง

วัตถุประสงค์ : เพื่อเพิ่มมูลค่าการค้าการลงทุน

แนวทางการพัฒนา

๑. ส่งเสริมผู้ประกอบการโดยเฉพาะ SMEs วิสาหกิจชุมชน และกลุ่มธุรกิจ เป้าหมาย โดยเฉพาะผู้ประกอบการด้านอาหาร สิ่งทอ สมุนไพร กีฬา ท่องเที่ยว ดิจิทัล และผู้ประกอบการทางสังคม

๒. ส่งเสริมการตลาด การรับรองมาตรฐาน การใช้/สร้างตราสัญลักษณ์สินค้าอุดรธานี

๓. พัฒนาและคุ้มครองแรงงาน เพื่อเพิ่มประสิทธิภาพการผลิต เพิ่มผลตอบแทน สำหรับ แรงงานและเพิ่มการคุ้มครองแรงงาน

๔. พัฒนาโครงสร้างพื้นฐาน สิ่งอำนวยความสะดวก และการคมนาคม การสื่อสารและ ระบบดิจิทัล

ยุทธศาสตร์การพัฒนาที่ ๒ : การส่งเสริม การพัฒนาการเกษตรอุตสาหกรรม ยกระดับมาตรฐาน การเกษตรปลอดภัย และเกษตรอินทรีย์

วัตถุประสงค์ : เพื่อให้เกษตรกรพึ่งพาตนเองได้อย่างเข้มแข็งและยั่งยืน

แนวทางการพัฒนา

๑. การส่งเสริมการขับเคลื่อนเกษตรกรรมยั่งยืน

๒. เพิ่มประสิทธิภาพ การรับรองมาตรฐาน การวิจัย และการแปรรูปสินค้า

๓. ส่งเสริมการตลาด เกษตรอุตสาหกรรม เกษตรปลอดภัย และเกษตรอินทรีย์

๔. พัฒนาโครงสร้างพื้นฐานทางการเกษตร

ยุทธศาสตร์การพัฒนาที่ ๓ : การยกระดับคุณภาพชีวิตเพื่อสร้างความเข้มแข็งให้สังคมมีความพร้อมรับการเปลี่ยนแปลง

วัตถุประสงค์ : เพื่อให้ประชาชนมีความเข้มแข็งด้านร่างกายและจิตใจ มีขีดความสามารถด้านการแข่งขัน และมีคุณภาพชีวิตที่ดีทันต่อการเปลี่ยนแปลงของสังคม

แนวทางการพัฒนา

๑. เตรียมความพร้อมผู้สูงอายุ ทั้งในด้านการออม ระบบเศรษฐกิจที่เหมาะสมกับผู้สูงอายุ การดูแลผู้สูงอายุในระยะยาว การออกแบบเพื่อเข้าถึงของทุกคน (Universal Design)
๒. เพิ่มโอกาสและการพัฒนาคุณภาพการศึกษา การสร้างสังคมแห่งการเรียนรู้ โดยเฉพาะทักษะการเรียนรู้ ทักษะการทำงาน และทักษะชีวิต สำหรับทุกช่วงวัย เพื่อรองรับความเปลี่ยนแปลงในสังคมที่เกิดขึ้นอย่างรวดเร็ว
๓. สร้างเสริมสุขภาพแบบองค์รวม เพื่อลดปัจจัยเสี่ยงของโรคที่สำคัญ เช่น โรคเบาหวาน โรคความดัน และเพิ่มศักยภาพของสุขภาพทางกาย จิตใจและทางสังคมของคนอุดรธานี
๔. ลดความเหลื่อมล้ำ และการลดความยากจน ด้วยปรัชญาของเศรษฐกิจพอเพียง โดยมุ่งเป้าหมายประชากรกลุ่มเฉพาะที่ด้อยโอกาส และ/หรือ มีความยากลำบากในการดำเนินชีวิต

ยุทธศาสตร์การพัฒนาที่ ๔ : การยกระดับมาตรฐานอุตสาหกรรมไมซ์และการท่องเที่ยวโดยใช้อัตลักษณ์และศักยภาพด้านที่ตั้ง

วัตถุประสงค์ : เพื่อเพิ่มปริมาณและมูลค่าด้านการท่องเที่ยวและอุตสาหกรรมไมซ์บนพื้นฐานของการบริหารจัดการอย่างเป็นเลิศร่วมกัน

แนวทางการพัฒนา

๑. ออกแบบ พัฒนาและส่งเสริมอัตลักษณ์ และการส่งเสริมการตลาดอุตสาหกรรมไมซ์ และการท่องเที่ยว
๒. พัฒนาบุคลากรด้านอุตสาหกรรมไมซ์และการท่องเที่ยวในทุกกระดับ เพื่อให้มีความพร้อมในการเป็นศูนย์กลางของอุตสาหกรรมไมซ์และการท่องเที่ยวในกลุ่มน้ำโขง
๓. สร้างและสนับสนุนคลัสเตอร์เชื่อมโยง กลุ่มผู้ผลิตสินค้าและบริการที่เกี่ยวข้องกับอุตสาหกรรมไมซ์
๔. พัฒนาโครงสร้างพื้นฐานทางการท่องเที่ยว โดยเฉพาะเส้นทางและระบบขนส่งสาธารณะ การออกแบบพื้นที่สีเขียวในเองและแหล่งท่องเที่ยว

ยุทธศาสตร์การพัฒนาที่ ๕ : การจัดการทรัพยากรธรรมชาติและสิ่งแวดล้อมเพื่อการใช้ประโยชน์อย่างยั่งยืน

วัตถุประสงค์ : เพื่อรักษาความสมบูรณ์ของทรัพยากรธรรมชาติและสร้างสิ่งแวดล้อมที่ดีให้กับประชาชน

แนวทางการพัฒนา

๑. ปกป้อง อนุรักษ์ ป่าไม้ ทรัพยากรป่าไม้ เพื่อให้ทรัพยากรป่าไม้เพิ่มและสมบูรณ์ขึ้น
๒. อนุรักษ์ ป่าไม้ และพัฒนาแหล่งน้ำ ทั้งที่มีอยู่เดิม และ/หรือ พัฒนาเพิ่มขึ้นเพื่อการใช้ประโยชน์อย่างมีประสิทธิภาพและยั่งยืน
๓. ส่งเสริมการจัดการขยะ น้ำเสีย อย่างถูกวิธี/เหมาะสม เพื่อรองรับกับการขยายตัวของเมืองชุมชน และการท่องเที่ยว
๔. อนุรักษ์พลังงานและพัฒนาพลังงานหมุนเวียน เพื่อความยั่งยืนของสิ่งแวดล้อมและการเพิ่มโอกาสทางเศรษฐกิจ

ยุทธศาสตร์การพัฒนาคที่ ๖: การเสริมสร้างความมั่นคง ความปลอดภัยในชีวิตทรัพย์สินของประชาชน
วัตถุประสงค์ : เพื่อให้มีความสงบเรียบร้อย และประชาชนมีความปลอดภัยในชีวิตและทรัพย์สิน
แนวทางการพัฒนา

๑. ส่งเสริมการเรียนรู้วิถีการปกครองในระบอบประชาธิปไตยอันมีพระมหากษัตริย์ทรงเป็นประมุข เพื่อการสร้าง/สนับสนุนการมีส่วนร่วมของประชาชนในฐานะพลเมือง และการอยู่ร่วมกันอย่างสันติสุข ภายใต้ความคิดและมุมมองที่แตกต่างกัน
๒. ป้องกันและแก้ไขปัญหายาเสพติด มีให้ส่งผลเสียต่อสุขภาพและความปลอดภัยต่อชีวิตทรัพย์สิน และความสงบสุขของประชาชน
๓. รักษาความปลอดภัยในชีวิตและทรัพย์สินของประชาชน
๔. ยกระดับมาตรฐานการบริหารจัดการด้านการป้องกันและบรรเทาสาธารณภัย โดยเฉพาะอุบัติเหตุทางถนน ภัยแล้ง อุทกภัย วัตภัย และอัคคีภัย

ค่านิยม : UDON TEAM

U : Unity : มีเอกภาพ

D : Development : พัฒนาอย่างต่อเนื่อง

O : Openmind : เปิดใจให้บริการ

N : Network : สานเครือข่ายการมีส่วนร่วมของประชาชน

T : Tranparency : มีความโปร่งใส

E : Excellence : เน้นผลสัมฤทธิ์ของงาน

A : Accountability : มีความรับผิดชอบ

M : Morality : มีศีลธรรม

๑.๔ ยุทธศาสตร์การพัฒนาคขององค์กรปกครองส่วนท้องถิ่นในเขตจังหวัดอุดรธานี

วิสัยทัศน์ (Vision)

“บูรณาการการพัฒนาท้องถิ่นอย่างมีคุณภาพ เพื่อส่งเสริมให้จังหวัดอุดรธานีเป็นเมืองน่าอยู่ เป็นศูนย์กลางการค้าการลงทุนอนุภูมิภาคลุ่มน้ำโขงอย่างยั่งยืน ”

พันธกิจ (Mission)

๑. การจัดทำแผนพัฒนาท้องถิ่นให้สอดคล้องกับแผนพัฒนาจังหวัด
๒. การพัฒนาระบบโครงสร้างพื้นฐาน สาธารณูปโภคและสาธารณูปการ
๓. การพาณิชย์ และส่งเสริมการลงทุน
๔. การส่งเสริมการท่องเที่ยวและกีฬา
๕. การจัดการศึกษา
๖. การสังคมสงเคราะห์และพัฒนาคุณภาพชีวิตเด็ก สตรี คนชราและผู้ด้อยโอกาส
๗. การส่งเสริมการมีส่วนร่วมของราษฎรในการพัฒนาท้องถิ่น
๘. การคุ้มครอง ดูแล และบำรุงรักษาป่าไม้ ที่ดิน ทรัพยากรธรรมชาติและสิ่งแวดล้อม
๙. การส่งเสริมประชาธิปไตย ความเสมอภาคและสิทธิเสรีภาพของประชาชน
๑๐. การส่งเสริมศิลปะ วัฒนธรรม จารีต ประเพณีและภูมิปัญญาท้องถิ่น
๑๑. การกำจัดขยะมูลฝอย สิ่งปฏิกูล และมลพิษต่างๆ
๑๒. การรักษาความสงบเรียบร้อย ส่งเสริมสนับสนุนการป้องกันและรักษาความปลอดภัยในชีวิตและทรัพย์สิน

ยุทธศาสตร์การพัฒนา (Strategy)

ยุทธศาสตร์ที่ ๑ ด้านการพัฒนาศักยภาพการค้าการลงทุนเพื่อเพิ่มขีดความสามารถในการแข่งขันในอนุภาคลุ่มน้ำโขง

แนวทางการพัฒนา

๑. ส่งเสริมอุตสาหกรรมและพัฒนาแรงงานมุ่งสู่ความเป็นเลิศ
๒. ส่งเสริมการตลาดและแผนธุรกิจให้แก่กลุ่มเป้าหมายอุดรธานี ๔.๐
๓. พัฒนาโครงสร้างพื้นฐานสิ่งอำนวยความสะดวกเพื่อเป็นศูนย์กลางการค้าบริการ
๔. สร้างมูลค่าเพิ่มผลิตภัณฑ์และบริการเพื่อให้แข่งขันได้

ยุทธศาสตร์ที่ ๒ การส่งเสริมการพัฒนาเกษตรอุตสาหกรรม ยกระดับมาตรฐานการผลิตสินค้าเกษตรปลอดภัยและเกษตรอินทรีย์

แนวทางการพัฒนา

๑. ขยายผลองค์ความรู้การทำเกษตรตามหลักปรัชญาเศรษฐกิจพอเพียง
๒. พัฒนาโครงสร้างพื้นฐานการเกษตร
๓. เพิ่มประสิทธิภาพการผลิต การแปรรูปสินค้าเกษตรปลอดภัยและเกษตรอินทรีย์
๔. ส่งเสริมการตลาดสินค้าเกษตร

ยุทธศาสตร์ที่ ๓ การยกระดับคุณภาพชีวิตเพื่อสร้างความเข้มแข็งให้สังคมมีความพร้อมกับการเปลี่ยนแปลงทางเศรษฐกิจ สังคม วัฒนธรรมและเทคโนโลยี

แนวทางการพัฒนา

๑. ส่งเสริมการเตรียมความพร้อมสังคมผู้สูงอายุสุขภาพดี
๒. พัฒนาคุณภาพการศึกษาและคุณภาพชีวิตคนอุดรธานีทุกกลุ่มวัย
๓. ลดความเหลื่อมล้ำด้านสังคมคนอุดรธานีด้วยหลักปรัชญาเศรษฐกิจพอเพียง
๔. พัฒนาระบบบริหารจัดการด้านสังคมคุณภาพชีวิต

ยุทธศาสตร์ที่ ๔ การยกระดับมาตรฐานอุตสาหกรรมไมซ์ การท่องเที่ยว และอุตสาหกรรมกีฬา โดยใช้อัตลักษณ์และศักยภาพด้านที่ตั้งเพื่อสร้างความเป็นเมืองศูนย์กลางของอนุภาคลุ่มน้ำโขง

แนวทางการพัฒนา

๑. ส่งเสริมการตลาดและการประชาสัมพันธ์จัดชายโดยเน้นศักยภาพที่มีเอกลักษณ์
๒. สนับสนุนการสร้างคลัสเตอร์เชื่อมโยงกลุ่มผู้ผลิตสินค้า
๓. พัฒนาบุคลากรด้านอุตสาหกรรมไมซ์ การท่องเที่ยว และอุตสาหกรรมกีฬา
๔. พัฒนาโครงสร้างพื้นฐานและสิ่งอำนวยความสะดวกด้านการบริหารจัดการอุตสาหกรรมไมซ์ การท่องเที่ยว และอุตสาหกรรมกีฬา

ยุทธศาสตร์ที่ ๕ การจัดการทรัพยากรธรรมชาติและสิ่งแวดล้อมเพื่อการใช้ประโยชน์อย่างยั่งยืน

แนวทางการพัฒนา

๑. ปกป้อง อนุรักษ์ พื้นฟู ทรัพยากรธรรมชาติและสิ่งแวดล้อม
๒. พัฒนาแหล่งน้ำและนำไปใช้ประโยชน์อย่างสูงสุด
๓. ส่งเสริมการจัดการสิ่งแวดล้อมและการนำกลับมาใช้ประโยชน์
๔. พัฒนาระบบเครือข่ายด้านการบริหารจัดการทรัพยากรธรรมชาติและสิ่งแวดล้อม

ยุทธศาสตร์ที่ ๖ การเสริมสร้างความมั่นคง ความปลอดภัยในชีวิตทรัพย์สินของประชาชน แนวทางการพัฒนา

๑. ส่งเสริมการเรียนรู้วิถีการปกครองในระบบประชาธิปไตยอันมีพระมหากษัตริย์ทรงเป็นประมุข
๒. ป้องกันปัญหาและแก้ไขปัญหา ยาเสพติดและจัดระเบียบสังคม
๓. รักษาความปลอดภัยในชีวิตและทรัพย์สินของประชาชน
๔. ยกระดับมาตรฐานการบริหารจัดการด้านป้องกันและบรรเทาสาธารณภัย

ยุทธศาสตร์ที่ ๗ ด้านบริหารจัดการแบบบูรณาการ

แนวทางการพัฒนา

๑. ส่งเสริมและพัฒนาศักยภาพของท้องถิ่นทุกๆด้านตามหลักบริหารบ้านเมืองที่ดี
๒. ส่งเสริมให้ประชาชนเข้ามามีส่วนร่วมในการจัดทำแผนพัฒนาท้องถิ่น
๓. ประสานบูรณาการแผนพัฒนาท้องถิ่นมิให้เกิดความทับซ้อนของพื้นที่ในการดำเนินงานเพื่อประโยชน์สูงสุดของประชาชน

๒. ยุทธศาสตร์ของเทศบาลตำบลบ้านตาด

๒.๑ วิสัยทัศน์ (Vision)

“ครอบครัวญาติมิตร เศรษฐกิจเข้มแข็ง ร่วมแรงพัฒนา การศึกษาทันสมัย สุขภาพอนามัยเป็นเลิศ เขตบริหารจัดการบ้านเมืองและสังคมที่ดี ”

๒.๒ ยุทธศาสตร์การพัฒนา

- ยุทธศาสตร์ที่ ๑ : ด้านโครงสร้างพื้นฐาน
 ยุทธศาสตร์ที่ ๒ : ด้านการเสริมสร้างความมั่นคง การส่งเสริมคุณภาพชีวิตและสังคม
 ยุทธศาสตร์ที่ ๓ : ด้านเศรษฐกิจ
 ยุทธศาสตร์ที่ ๔ : ด้านศิลปะ วัฒนธรรมจารีตประเพณีและภูมิปัญญาท้องถิ่น
 ยุทธศาสตร์ที่ ๕ : ด้านการจัดการทรัพยากรธรรมชาติและสิ่งแวดล้อมเพื่อการใช้ประโยชน์อย่างยั่งยืน
 ยุทธศาสตร์ที่ ๖ : ด้านการเมือง การปกครองและการบริหารจัดการ

๒.๓ เป้าประสงค์

๑. การพัฒนาระบบโครงสร้างพื้นฐาน สาธารณูปโภคและสาธารณูปการที่ได้มาตรฐาน
๒. การจัดการศึกษาที่ได้คุณภาพ การสังคมสงเคราะห์และพัฒนาคุณภาพชีวิต เด็ก สตรี คนชรา และผู้ด้อยโอกาส การสาธารณสุข การรักษาความสงบเรียบร้อย ส่งเสริมสนับสนุนการป้องกันและรักษาความสงบปลอดภัยในชีวิตและทรัพย์สิน
๓. การส่งเสริมอาชีพและส่งเสริมการเกษตรปลอดภัยตามหลักปรัชญาเศรษฐกิจพอเพียง พัฒนากลุ่มอาชีพ สร้างมูลค่าเพิ่มให้กับสินค้าและผลิตภัณฑ์ต่างๆ พัฒนาแหล่งท่องเที่ยวในตำบล ส่งเสริมสินค้า OTOP
๔. การส่งเสริมศิลปะ วัฒนธรรม จารีตประเพณีและภูมิปัญญาท้องถิ่น
๕. การคุ้มครอง ดูแล อนุรักษ์ ทรัพยากรธรรมชาติและสิ่งแวดล้อม และการบริหารจัดการสิ่งแวดล้อมให้สามารถนำกลับมาใช้ประโยชน์
๖. การส่งเสริมประชาธิปไตย ความเสมอภาคและสิทธิเสรีภาพ การบริหารจัดการตามหลักการบริหารบ้านเมืองที่ดี การเข้าถึงข้อมูลข่าวสาร การมีส่วนร่วมในการจัดทำแผนพัฒนาท้องถิ่น

๒.๔ ตัวชี้วัด

ยุทธศาสตร์ที่ ๑ : ด้านโครงสร้างพื้นฐาน

๑. จำนวนถนนที่เพิ่มขึ้นและได้รับการบำรุงรักษา
๒. จำนวนสาธารณูปโภค สาธารณูปการที่เพิ่มขึ้นและได้รับการบำรุงรักษา
๓. ร้อยละของไฟฟ้าส่องสว่าง

ยุทธศาสตร์ที่ ๒ : ด้านการเสริมสร้างความมั่นคง การส่งเสริมคุณภาพชีวิตและสังคม

๑. สถานศึกษาได้รับการจัดสรรงบประมาณเพื่อส่งเสริมการศึกษา
๒. จำนวนผู้เข้าร่วมกิจกรรม
๓. จำนวนของผู้ที่ได้รับการสงเคราะห์ช่วยเหลือ
๔. จำนวนครั้งในการจัดกิจกรรมป้องกันและปราบปรามยาเสพติด
๕. จำนวนประชาชนที่ได้รับความปลอดภัยในชีวิตและทรัพย์สิน

ยุทธศาสตร์ที่ ๓ : ด้านเศรษฐกิจ ส่งเสริมการเกษตรปลอดภัยตามหลักปรัชญาเศรษฐกิจพอเพียง พัฒนากลุ่มอาชีพ สร้างมูลค่าเพิ่มให้กับสินค้าและผลิตภัณฑ์ต่างๆ พัฒนาแหล่งท่องเที่ยวในตำบล

๑. จำนวนผู้เข้ารับการฝึกอบรมที่เข้ารับการส่งเสริมการประกอบอาชีพ
๒. จำนวนของผู้เข้ารับการฝึกอบรมการประกอบอาชีพ
๓. จำนวนของผู้เข้ารับการอบรมด้านการส่งเสริมการเกษตร

ยุทธศาสตร์ที่ ๔ : ด้านศิลปะ วัฒนธรรมจารีตประเพณีและภูมิปัญญาท้องถิ่น ประชาชนท้องถิ่นเกิดการเรียนรู้อย่างต่อเนื่อง มีการสืบสาน อนุรักษ์วัฒนธรรม ประเพณีและภูมิปัญญาท้องถิ่น

๑. จำนวนร้อยละของผู้เข้าร่วมกิจกรรม อนุรักษ์ขนบธรรมเนียมประเพณี
๒. จำนวนการจัดกิจกรรมด้านการส่งเสริม ศิลปะ วัฒนธรรม ประเพณี และ

ภูมิปัญญาท้องถิ่น

ยุทธศาสตร์ที่ ๕ : ด้านการจัดการทรัพยากรธรรมชาติและสิ่งแวดล้อมอย่างยั่งยืน ชุมชนมีทรัพยากรธรรมชาติและสิ่งแวดล้อมที่สมดุลและยั่งยืน

๑. จำนวนต้นไม้ที่ปลูกในที่สาธารณะ
๒. จำนวนแหล่งน้ำที่ได้รับการดูแลบำรุงรักษา / กำจัดวัชพืช
๓. จำนวนขยะมูลฝอยที่ลดลง
๔. จำนวนสถานที่พักผ่อนหย่อนใจ

ยุทธศาสตร์ที่ ๖ : ด้านการเมือง การปกครองและการบริหารจัดการ ประชาชนได้รับบริการที่ได้มาตรฐาน มีความเป็นธรรม โปร่งใส ตรวจสอบได้และมีส่วนร่วมในการพัฒนา

๑. จำนวนการให้บริการ การบริหารจัดการองค์กรมีประสิทธิภาพ โปร่งใส ตามหลักการบริหารกิจการที่ดี
๒. จำนวนประชาชนมีส่วนร่วมในการพัฒนาท้องถิ่น
๓. จำนวนเครื่องมือเครื่องใช้ที่ทันสมัยสามารถเพิ่มประสิทธิภาพในการปฏิบัติราชการและให้บริการประชาชน
๔. จำนวนบุคลากรของหน่วยงานที่ได้รับการอบรมเพิ่มพูนความรู้ในการปฏิบัติงาน
๕. จำนวนประชาชนที่ได้รับการส่งเสริมสนับสนุนการพัฒนาประชาธิปไตยภาคพลเมือง การพัฒนาศักยภาพผู้นำชุมชน และประชาชนทั่วไป

๒.๕ คำเป้าหมาย

ยุทธศาสตร์ที่ ๑ : ด้านโครงสร้างพื้นฐาน

๑. จำนวนถนนที่เพิ่มขึ้นและได้รับการบำรุงรักษา
๒. จำนวนสาธารณูปโภค สาธารณูปการที่เพิ่มขึ้น
๓. ร้อยละของไฟฟ้าส่องสว่างเพิ่มขึ้น

ยุทธศาสตร์ที่ ๒ : ด้านการเสริมสร้างความมั่นคง การส่งเสริมคุณภาพชีวิตและสังคม

๑. สถานศึกษาได้รับการจัดสรรงบประมาณเพื่อส่งเสริมการศึกษาเพิ่มขึ้น
๒. จำนวนผู้เข้าร่วมกิจกรรมสนับสนุนให้ความรู้ ความเข้าใจด้านต่างๆเพิ่มขึ้น
๓. จำนวนของผู้ได้รับการสงเคราะห์ช่วยเหลือเพิ่มขึ้น
๔. จำนวนครั้งในการจัดกิจกรรมป้องกันและปราบปรามยาเสพติดเพิ่มขึ้น
๕. จำนวนประชาชนที่ได้รับความปลอดภัยในชีวิตและทรัพย์สินเพิ่มขึ้น

ยุทธศาสตร์ที่ ๓ : ด้านเศรษฐกิจ ส่งเสริมการเกษตรปลอดภัยตามหลักปรัชญาเศรษฐกิจพอเพียง พัฒนากลุ่มอาชีพ สร้างมูลค่าเพิ่มให้กับสินค้าและผลิตภัณฑ์ต่างๆ พัฒนาแหล่งท่องเที่ยวในตำบล

๑. จำนวนผู้เข้ารับการฝึกอบรมที่เข้ารับการส่งเสริมการประกอบอาชีพเพิ่มขึ้น
๒. จำนวนกลุ่มอาชีพที่เข้ารับการอบรมเพิ่มขึ้น
๓. จำนวนผู้เข้ารับการอบรมด้านการส่งเสริมการเกษตรเพิ่มขึ้น

ยุทธศาสตร์ที่ ๔ : ด้านศิลปะ วัฒนธรรมจารีตประเพณีและภูมิปัญญาท้องถิ่น ประชาชนเกิดการเรียนรู้อย่างต่อเนื่อง มีการสืบสาน อนุรักษ์วัฒนธรรม ประเพณีและภูมิปัญญาท้องถิ่น

๑. จำนวนผู้เข้าร่วมกิจกรรม อนุรักษ์ขนบธรรมเนียมประเพณีเพิ่มขึ้น
๒. จำนวนการจัดกิจกรรมด้านการส่งเสริม ศิลปะ วัฒนธรรม ประเพณี และภูมิปัญญาท้องถิ่นอย่างต่อเนื่อง

ยุทธศาสตร์ที่ ๕ : ด้านการจัดการทรัพยากรธรรมชาติและสิ่งแวดล้อมอย่างยั่งยืน ชุมชนมีทรัพยากรธรรมชาติและสิ่งแวดล้อมที่สมดุลและยั่งยืน

๑. จำนวนต้นไม้ที่ปลูกในที่สาธารณะเพิ่มขึ้น
๒. จำนวนแหล่งน้ำที่ได้รับการดูแลบำรุงรักษา / กำจัดวัชพืชอย่างสม่ำเสมอ
๓. จำนวนขยะมูลฝอยลดลง
๔. จำนวนสถานที่พักผ่อนหย่อนใจเพิ่มขึ้น

ยุทธศาสตร์ที่ ๖ : ด้านการเมือง การปกครองและการบริหารจัดการ ประชาชนได้รับบริการที่ได้มาตรฐาน มีความเป็นธรรม โปร่งใส ตรวจสอบได้และมีส่วนร่วมในการพัฒนา

๑. จำนวนการให้บริการ การบริหารจัดการองค์กรมีประสิทธิภาพโปร่งใส ตามหลักการบริหารกิจการที่ดีเพิ่มขึ้น
๒. จำนวนประชาชนมีส่วนร่วมในการพัฒนาท้องถิ่นเพิ่มขึ้น
๓. จำนวนเครื่องมือเครื่องใช้ที่ทันสมัยสามารถเพิ่มประสิทธิภาพในการปฏิบัติราชการและให้บริการประชาชนเพิ่มขึ้น
๔. จำนวนบุคลากรของหน่วยงานที่ได้รับการอบรมเพิ่มพูนความรู้ในการปฏิบัติงานเพิ่มขึ้น
๕. จำนวนประชาชนที่ได้รับการส่งเสริมสนับสนุนการพัฒนาประชาธิปไตยภาคพลเมือง การพัฒนาศักยภาพผู้นำชุมชน และประชาชนทั่วไปเพิ่มขึ้น

๒.๖ กลยุทธ์

ยุทธศาสตร์ที่ ๑ : ด้านโครงสร้างพื้นฐาน

- และทั่วถึง
๑. ก่อสร้าง/ปรับปรุง/ซ่อมแซม บำรุงรักษา และพัฒนาเส้นทางคมนาคมให้ได้มาตรฐาน
 ๒. ก่อสร้าง/ปรับปรุง/ซ่อมแซม บำรุงรักษา ระบบสาธารณูปโภค สาธารณูปการ
 ๓. การขยายเขตไฟฟ้าและไฟฟ้าส่องสว่างให้ทั่วถึงและครอบคลุม

ยุทธศาสตร์ที่ ๒ : ด้านการเสริมสร้างความมั่นคง การส่งเสริมคุณภาพชีวิตและสังคม

- การศึกษาตามอัธยาศัย
- เด็กและเยาวชน
๑. ส่งเสริมสนับสนุนการศึกษาศูนยพัฒนาเด็กเล็ก การศึกษาในระบบนอกระบบและการศึกษาตามอัธยาศัย
 ๒. ส่งเสริมการจัดสวัสดิการสังคมและสังคมสงเคราะห์ พัฒนาผู้ด้อยโอกาส ผู้พิการ ผู้สูงอายุ เด็กและเยาวชน
 ๓. ส่งเสริมสนับสนุนกิจกรรมด้านการกีฬาและนันทนาการ
 ๔. ส่งเสริมและพัฒนาด้านสาธารณสุข เสริมสร้างสุขภาพอนามัยของประชาชน การป้องกันและระงับการระบาดของโรคติดต่อ
 ๕. ส่งเสริมสนับสนุนการป้องกันปราบปรามและบำบัดยาเสพติด
 ๖. ส่งเสริมการจัดระเบียบชุมชน การรักษาความสงบเรียบร้อยและความปลอดภัยในชีวิตและทรัพย์สิน

ยุทธศาสตร์ที่ ๓ : ด้านเศรษฐกิจ

๑. ส่งเสริมและสนับสนุน และพัฒนาอาชีพ ตามความต้องการของประชาชนในท้องถิ่น
๒. ส่งเสริมและสนับสนุน และพัฒนาผลิตภัณฑ์ OTOP ให้มีคุณภาพและเพิ่มช่องทางการจัดจำหน่าย
๓. ส่งเสริมและสนับสนุน การผลิตสินค้าทางการเกษตร

ยุทธศาสตร์ที่ ๔ : ด้านศิลปะ วัฒนธรรมจารีตประเพณีและภูมิปัญญาท้องถิ่น

๑. ส่งเสริมสนับสนุนกิจกรรมที่เกี่ยวข้องกับจารีตประเพณีท้องถิ่นและงานพิธีต่างๆ
๒. อนุรักษ์ สร้างจิตสำนึกรัก ศิลปะ วัฒนธรรมและภูมิปัญญาท้องถิ่นในชุมชน

ยุทธศาสตร์ที่ ๕ : ด้านการจัดการทรัพยากรธรรมชาติและสิ่งแวดล้อมเพื่อการใช้ประโยชน์อย่างยั่งยืน

๑. ปกป้อง อนุรักษ์ ฟื้นฟู ทรัพยากรธรรมชาติและสิ่งแวดล้อม
๒. พัฒนาแหล่งน้ำและนำไปใช้ประโยชน์สูงสุด
๓. ส่งเสริมการจัดการสิ่งแวดล้อม และการนำกลับมาใช้ประโยชน์

ยุทธศาสตร์ที่ ๖ : ด้านการเมือง การปกครองและการบริหารจัดการ

- อันมีพระมหากษัตริย์เป็นประมุข
๑. บริหารจัดการองค์กรให้มีประสิทธิภาพ โปร่งใส ตามหลักการบริหารกิจการบ้านเมืองที่ดี
 ๒. ส่งเสริมการมีส่วนร่วมของประชาชนในการพัฒนาท้องถิ่น ตามระบอบประชาธิปไตย
 ๓. ปรับปรุง พัฒนา จัดหาเครื่องมือเครื่องใช้ เทคโนโลยีที่ทันสมัย เพื่อเพิ่มประสิทธิภาพในการปฏิบัติราชการและการให้บริการประชาชน
 ๔. ส่งเสริมและพัฒนาบุคลากรท้องถิ่น ให้มีศักยภาพและประสิทธิภาพในการปฏิบัติราชการ
 ๕. ส่งเสริมให้ประชาชนมีส่วนร่วมในการจัดทำแผนพัฒนาท้องถิ่น

๒.๗ จุดยืนทางยุทธศาสตร์

- ๑) การพัฒนาชุมชนให้น่าอยู่มีความเข้มแข็ง โดยได้รับบริการสาธารณะด้านโครงสร้างพื้นฐานที่จำเป็นเพื่อรองรับการขยายตัวของชุมชนและเศรษฐกิจ
- ๒) การพัฒนาระบบการศึกษาและส่งเสริมศิลปวัฒนธรรมท้องถิ่น
- ๓) ส่งเสริมและพัฒนาศักยภาพคนและความเข้มแข็งของชุมชนในการพึ่งตนเอง
- ๔) การกำจัดขยะมูลฝอย สิ่งปฏิกูลและมลภาวะสิ่งแวดล้อมที่มีอย่างยั่งยืน
- ๕) การพัฒนาระบบการบริหารจัดการภาครัฐที่ดีและมีส่วนร่วมจากทุกภาคส่วน

๒.๘ ความเชื่อมโยงของยุทธศาสตร์ในภาพรวม

ในการจัดทำแผนพัฒนาท้องถิ่น (พ.ศ. ๒๕๖๖ – ๒๕๗๐) ของเทศบาลตำบลบ้านตาต มีความสอดคล้องกับ ยุทธศาสตร์การพัฒนาขององค์กรปกครองส่วนท้องถิ่นในเขตจังหวัด ยุทธศาสตร์จังหวัด ยุทธศาสตร์การพัฒนากลุ่มจังหวัด ยุทธศาสตร์การพัฒนาภาค แผนพัฒนาเศรษฐกิจและสังคมแห่งชาติ ฉบับที่ ๑๒ และ ยุทธศาสตร์ชาติ ๒๐ ปี ดังนี้

ยุทธศาสตร์ชาติ ๒๐ ปี

๑. ความมั่นคง
๒. ความสามารถในการแข่งขัน
๓. การพัฒนาและเสริมสร้างศักยภาพ
๔. การสร้างโอกาสความเสมอภาคและเท่าเทียมกันทางสังคม
๕. การสร้างการเติบโตบนคุณภาพชีวิตที่เป็นมิตรกับสิ่งแวดล้อม
๖. การปรับสมดุลและพัฒนาระบบการบริหารจัดการภาครัฐ

แผนพัฒนาเศรษฐกิจและสังคมแห่งชาติ (ฉบับที่ ๑๒)

๑. การสร้างและพัฒนาศักยภาพมนุษย์
๒. การสร้างความเป็นธรรมและลดความเหลื่อมล้ำในสังคม
๓. การสร้างความเข้มแข็งทางเศรษฐกิจและแข่งขันได้อย่างยั่งยืน
๔. การเติบโตที่เป็นมิตรกับสิ่งแวดล้อมเพื่อพัฒนาอย่างยั่งยืน
๕. การเสริมสร้างความมั่นคงแห่งชาติเพื่อการพัฒนาประเทศสู่ความมั่งคั่งและยั่งยืน
๖. การบริหารจัดการในภาครัฐ การป้องกันการทุจริต ประพฤติมิชอบและธรรมาภิบาลในสังคมไทย
๗. การพัฒนาโครงสร้างพื้นฐานและระบบไอจิสติกส์
๘. การพัฒนายุทธศาสตร์ เทคโนโลยี วิจัย และนวัตกรรม
๙. การพัฒนาภาคเมือง และพื้นที่เศรษฐกิจ
๑๐. ความร่วมมือระหว่างประเทศเพื่อการพัฒนา

(-ต่อ-)

ยุทธศาสตร์การพัฒนาภาคตะวันออกเฉียงเหนือ

๑. บริหารจัดการน้ำให้เพียงพอต่อการพัฒนาเศรษฐกิจและคุณภาพชีวิตอย่างยั่งยืน
๒. แก้ปัญหาความยากจนและพัฒนาคุณภาพชีวิตผู้มีรายได้น้อยเพื่อลดความเหลื่อมล้ำทางสังคม
๓. สร้างความเข้มแข็งของฐานเศรษฐกิจภายในควบคู่กับการแก้ปัญหาทรัพยากรธรรมชาติและสิ่งแวดล้อม
๔. พัฒนาการท่องเที่ยวเชิงบูรณาการ
๕. ใช้โอกาสจากการพัฒนาโครงข่ายคมนาคมขนส่งที่เชื่อมโยงพื้นที่ เศรษฐกิจหลักภาคกลางและพื้นที่ระเบียงเศรษฐกิจภาคตะวันออก (EEC) เพื่อพัฒนาเมือง และพื้นที่เศรษฐกิจใหม่ ๆ ของภาค
๖. พัฒนาร่วมมือและใช้ประโยชน์จากข้อตกลงกับประเทศเพื่อนบ้านในการสร้างความเข้มแข็งทางเศรษฐกิจตามแนวชายแดนและแนวระเบียงเศรษฐกิจ



ยุทธศาสตร์การพัฒนาภาคอีสานตอนบน ๑

๑. เพิ่มขีดความสามารถในการแข่งขันกับภาคเศรษฐกิจในพื้นที่
๒. การส่งเสริมการท่องเที่ยววิถีชีวิตลุ่มน้ำโขง
๓. การพัฒนาทุนมนุษย์ และยกระดับคุณภาพชีวิตในทุกช่วงวัย อย่างเท่าเทียม



ยุทธศาสตร์การพัฒนาจังหวัดอุดรธานี

๑. การพัฒนาศักยภาพการค้าการลงทุนเพื่อเพิ่มขีดความสามารถในการแข่งขันในอนุภาคลุ่มน้ำโขง
๒. การส่งเสริม การพัฒนาเกษตรอุตสาหกรรม ยกระดับมาตรฐานการเกษตรปลอดภัยและเกษตรอินทรีย์
๓. การยกระดับคุณภาพชีวิตเพื่อสร้างความเข้มแข็งให้สังคมมีความพร้อมรับการเปลี่ยนแปลง
๔. การยกระดับมาตรฐานอุตสาหกรรมไมซ์และการท่องเที่ยวโดยใช้อัตลักษณ์และศักยภาพด้านที่ตั้ง
๕. การจัดการทรัพยากรธรรมชาติและสิ่งแวดล้อมเพื่อการใช้ประโยชน์อย่างยั่งยืน
๖. การเสริมสร้างความมั่นคง ความปลอดภัยในชีวิตและทรัพย์สินของประชาชน



- (-ต่อ-)

ยุทธศาสตร์การพัฒนา อปท.ในเขตจังหวัดอุดรธานี

๑. การพัฒนาศักยภาพการค้าการลงทุนเพื่อเพิ่มขีดความสามารถในการแข่งขันในอนุภาคลุ่มน้ำโขง
๒. การส่งเสริมการพัฒนาเกษตรอุตสาหกรรม ยกระดับมาตรฐานการผลิตสินค้าเกษตรปลอดภัยและเกษตรอินทรีย์
๓. การยกระดับคุณภาพชีวิตเพื่อสร้างความเข้มแข็งให้สังคมมีความพร้อมกับการเปลี่ยนแปลงทางเศรษฐกิจ สังคม วัฒนธรรมและเทคโนโลยี
๔. การยกระดับมาตรฐานอุตสาหกรรมไมซ์ การท่องเที่ยว และอุตสาหกรรมกีฬา โดยใช้อัตลักษณ์และศักยภาพ ด้านที่ตั้งเพื่อสร้างความเป็นเมืองศูนย์กลางไมซ์ของอนุภาคลุ่มน้ำโขง
๕. การจัดการทรัพยากรธรรมชาติและสิ่งแวดล้อมเพื่อการใช้ประโยชน์อย่างยั่งยืน
๖. การเสริมสร้างความมั่นคง ความปลอดภัยในชีวิตทรัพย์สินของประชาชน
๗. ด้านบริหารจัดการแบบบูรณาการ



ยุทธศาสตร์การพัฒนาเทศบาลตำบลบ้านดาด

๑. ด้านโครงสร้างพื้นฐาน
๒. ด้านการเสริมสร้างความมั่นคง การส่งเสริมคุณภาพชีวิตและสังคม
๓. ด้านเศรษฐกิจ
๔. ด้านศิลปะ วัฒนธรรม จารีตประเพณีและภูมิปัญญาท้องถิ่น
๕. ด้านการจัดการทรัพยากรธรรมชาติและสิ่งแวดล้อมเพื่อการใช้ประโยชน์อย่างยั่งยืน
๖. ด้านการเมือง การปกครองและการบริหารจัดการ

๓. การวิเคราะห์เพื่อการพัฒนาท้องถิ่น

๓.๑ การวิเคราะห์กรอบการจัดทำยุทธศาสตร์ขององค์กรปกครองส่วนท้องถิ่น

(ใช้การวิเคราะห์ SWOT Analysis/Demand (Demand Analysis)/Global Demand) และ Trend ปัจจัยและสถานการณ์การเปลี่ยนแปลงที่มีผลต่อการพัฒนาอย่างน้อยต้องประกอบด้วยการวิเคราะห์ศักยภาพ ด้านเศรษฐกิจ ด้านสังคม ด้านทรัพยากรธรรมชาติและสิ่งแวดล้อม)

แผนพัฒนาท้องถิ่น เป็นแผนที่มีความสัมพันธ์ใกล้ชิดกับงบประมาณรายจ่ายประจำปี โดยองค์กรปกครองส่วนท้องถิ่นจะใช้แผนเป็นเครื่องมือในการจัดทำงบประมาณรายจ่ายประจำปี โดยนำโครงการ/กิจกรรมจากแผนพัฒนาท้องถิ่นไปจัดทำงบประมาณรายจ่ายประจำปี

เทศบาลตำบลบ้านตาด มีภารกิจสำคัญในการปฏิบัติงานเพื่อคุณภาพชีวิตของประชาชนในท้องถิ่น และการพัฒนาประเทศโดยส่วนรวม โดยเฉพาะอย่างยิ่งภายใต้รัฐธรรมนูญแห่งราชอาณาจักรไทย พุทธศักราช ๒๕๖๐ ที่สร้างกระบวนการกระจายอำนาจให้แก่องค์กรปกครองส่วนท้องถิ่น ซึ่งก่อให้เกิดการเปลี่ยนแปลงหลายประการ เทศบาลตำบลบ้านตาด จึงมีบทบาทอำนาจหน้าที่อย่างกว้างขวาง โดยมีเพียงจะมีหน้าที่ในการให้บริการสาธารณะพื้นฐานแก่ประชาชนในท้องถิ่นเท่านั้นแต่ยังขยายบทบาทหน้าที่ออกไปรวมถึงการพัฒนาคุณภาพชีวิต และการพัฒนาเศรษฐกิจและสังคมของท้องถิ่นด้วย และเป็นองค์กรที่เปิดให้ประชาคมท้องถิ่นมีส่วนร่วมในการบริหารและการตรวจสอบการปฏิบัติงานขององค์กรปกครองส่วนท้องถิ่นเพิ่มมากขึ้น ด้วยภารกิจที่มีมากขึ้นจึงมีความจำเป็นในการใช้ทรัพยากรรายได้ ทั้งที่ท้องถิ่นจัดเก็บเอง และรายได้ที่รัฐบาลจัดสรรที่มีอยู่จำกัดให้เกิดประโยชน์สูงสุดและมีความโปร่งใสมากที่สุด การวางแผนถือเป็นกลไกสำคัญประการหนึ่งที่จะทำให้องค์กรปกครองส่วนท้องถิ่นบรรลุจุดมุ่งหมายดังกล่าว โดยใช้ยุทธศาสตร์ที่เหมาะสม และมีความจำเป็นอย่างยิ่งที่ต้องวางแผนการใช้ทรัพยากรเหล่านั้นให้คุ้มค่า และเกิดประโยชน์สูงสุดแก่ประชาชนทั้งในปัจจุบันและอนาคต มีการปฏิบัติตามแผนงานโครงการที่กำหนดให้เกิดสัมฤทธิ์ผลในช่วงเวลาที่กำหนด มาตรการควบคุมติดตาม วัดและประเมินผล โดยการบริหารจัดการตามแผน แผนงาน โครงการนั้น จะต้องเป็นการบริหารจัดการที่ดี มีความโปร่งใส และพร้อมที่จะให้มีการตรวจสอบโดยหน่วยงานของรัฐและประชาคม

ผลการวิเคราะห์ศักยภาพเพื่อประเมินสถานการณ์การพัฒนาในปัจจุบันและโอกาสการพัฒนาในอนาคตของเทศบาลตำบลบ้านตาด ด้วยเทคนิค SWOT Analysis (จุดแข็ง จุดอ่อน โอกาสและอุปสรรค)

จุดแข็ง (Strength)

๑. การบริหาร

- มีการจัดโครงสร้างภายในมีความเหมาะสมสอดคล้องกับภารกิจและอำนาจหน้าที่
- มีการมอบอำนาจหรือมอบหมายหน้าที่รับผิดชอบที่ชัดเจน
- ยึดหลักการบริหารจัดการตามหลักธรรมาภิบาล
- ส่งเสริมการมีส่วนร่วมของประชาชนในรูปแบบประชาคม การประชุมวางแผนเตรียมงาน

๒. ระบบข้อมูลข่าวสาร

- มีระบบข้อมูลสื่อสารและระบบสารสนเทศเครือข่ายอินเทอร์เน็ตที่เหมาะสมสำหรับการทำงาน

๓. อัตรากำลังพนักงานส่วนตำบล ลูกจ้างประจำ และพนักงานจ้าง

- บุคลากรมีความรู้ความสามารถในการปฏิบัติงานในระดับดี ได้รับการส่งเสริมการพัฒนา ศักยภาพการปฏิบัติงานในหน้าที่ตามหลักสูตรที่กรมส่งเสริมการปกครองส่วนท้องถิ่นจัดอย่างต่อเนื่องมีแผนอัตรากำลัง บุคลากรที่เหมาะสมกับโครงสร้างและอำนาจหน้าที่

๔. การเงินงบประมาณ

- การพัฒนาการจัดเก็บรายได้โดยปรับปรุงระบบวิธีการการจัดเก็บภาษี ค่าธรรมเนียมต่าง ๆ และการใช้จ่ายเงินงบประมาณเป็นไปอย่างมีประสิทธิภาพและบรรลุเป้าหมาย

๕. ทรัพยากรธรรมชาติและสิ่งแวดล้อม

- มีแหล่งน้ำตามธรรมชาติหลายสายเหมาะสมกับการทำการเกษตร

จุดอ่อน (Weakness)

๑. ระบบการบริหาร

- กฎหมาย ระเบียบ ข้อบังคับที่เกี่ยวข้องกับการปฏิบัติงาน มีการแก้ไขเปลี่ยนแปลง อยู่ตลอดเวลาทำให้เจ้าหน้าที่ผู้ปฏิบัติงานเกิดการสับสน เนื่องจากขาดความชัดเจนรวมทั้งภารกิจการถ่ายโอนที่มี เข้ามาสู่ท้องถิ่นเพิ่มขึ้น

๒. สถานที่ปฏิบัติงาน

- อาคารสถานที่ปฏิบัติงานค่อนข้างจะคับแคบไม่สะดวกในการปฏิบัติงานและการติดต่อ ราชการของประชาชน

๓. งบประมาณ

- มีจำนวนจำกัด ไม่สามารถพัฒนาท้องถิ่นได้ตามความต้องการของประชาชนได้อย่าง ครอบคลุมและทั่วถึง

๕. ประชากร

- ประชาชนบางส่วนขาดการตื่นตัวและขาดการมีส่วนร่วมในการจัดทำแผนพัฒนาท้องถิ่น

โอกาส (Opportunity)

- เป็นพื้นที่ที่มีทรัพยากรธรรมชาติแหล่งน้ำ ห้วย หนอง คู คลอง ที่อุดมสมบูรณ์ เหมาะที่จะได้รับการสนับสนุนงบประมาณช่วยเหลือ

- พัฒนาและส่งเสริมความรู้ด้านวิชาการเพื่อส่งเสริมองค์ความรู้ด้านการเกษตร

- เป็นพื้นที่ที่มีทรัพยากรดินที่อุดมสมบูรณ์ สามารถทำการเกษตรได้อย่างมีประสิทธิภาพ

- กลุ่มอาชีพมีความเข้มแข็งหากได้รับการสนับสนุนงบประมาณจะสามารถสร้างรายได้ให้ กับประชาชนได้มากขึ้น

ปัญหาและอุปสรรคหรือข้อจำกัด (Threat)

- การจัดสรรและการเบิกจ่ายงบประมาณของรัฐบาลมีความไม่แน่นอน

- การดำเนินงานตามนโยบายต่าง ๆ ของรัฐบาลมีจำนวนเพิ่มมากขึ้น ความรับผิดชอบเพิ่ม มากขึ้น ประกอบกับปัญหาในพื้นที่และความต้องการของประชาชนมีมาก แต่ไม่สามารถปฏิบัติได้ครบถ้วนเนื่องจาก จำกัดด้วยอำนาจหน้าที่และจำนวนของงบประมาณที่จำกัด

- ยังไม่มีระบบแผนที่ภาษีจึงทำให้ไม่มีข้อมูลที่สามารถจัดเก็บรายได้ที่แน่ชัด

- ระเบียบกฎหมายที่เกี่ยวข้องค่อนข้างมากทำให้การดำเนินงานไม่คล่องตัว เกิดความล่าช้า ในการทำงานประชาชนจึงเกิดความเบื่อหน่าย

๓.๒ การประเมินสถานการณ์สภาพแวดล้อมภายนอกที่เกี่ยวข้อง

ในการจัดทำแผนพัฒนาท้องถิ่น (พ.ศ. ๒๕๖๖ - ๒๕๗๐) ของเทศบาลตำบลบ้านตาด นั้น ได้ทำการประเมินสถานการณ์สภาพแวดล้อมภายนอกที่เกี่ยวข้อง ซึ่งมีรายละเอียดดังนี้

ยุทธศาสตร์	สถานการณ์สภาพแวดล้อมภายนอกที่เกี่ยวข้อง	ข้อบ่งชี้และปริมาณของปัญหา/ความต้องการ	พื้นที่เป้าหมาย/กลุ่มเป้าหมาย	ความคาดหวังและแนวโน้มนาคต
๑. ด้านโครงสร้างพื้นฐาน	๑) ขาดแคลนแหล่งน้ำในการเกษตรและน้ำประปาสำหรับอุปโภค-บริโภคยังไม่พอเพียงและยังไม่ได้มาตรฐาน	- แหล่งน้ำในการอุปโภค - บริโภค	- ในเขตตำบลบ้านตาด	- ประชาชนมีแหล่งน้ำใช้อย่างพอเพียงในการอุปโภค - บริโภคและเพื่อการเกษตร
	๒) ไฟฟ้าส่องสว่างทางและที่สาธารณะยังไม่สามารถดำเนินการครอบคลุมพื้นที่ได้ทั้งหมด	- ไฟฟ้าส่องสว่าง	- ทางและที่สาธารณะในเขตตำบลบ้านตาด	- ทางและที่สาธารณะมีแสงสว่างเพียงพอประชาชนได้รับความสะดวกในการสัญจรไปมาและป้องกันการเกิดอาชญากรรมได้
	๓) ระบบระบายน้ำยังไม่เพียงพอ	- รางระบายน้ำ/ท่อระบายน้ำ	- พื้นที่ในเขตตำบลบ้านตาด ทั้ง ๑๖ หมู่บ้าน	- มีรางระบายน้ำสามารถระบายน้ำได้สะดวก ไม่อุดตัน ไม่ส่งกลิ่นเหม็นก่อความรำคาญ
	๔) ถนนในตำบล ยังเป็นถนนดิน ถนนลูกรัง และเป็นหลุมเป็นบ่อ	- ถนน คสล., ลาดยาง	- ทางและที่สาธารณะในเขตตำบลบ้านตาด	- มีถนนให้ประชาชนได้สัญจรไปมาสะดวก

ยุทธศาสตร์	สถานการณ์สภาพแวดล้อมภายนอกที่เกี่ยวข้อง	ขอบข่ายและปริมาณของปัญหา/ความต้องการ	พื้นที่เป้าหมาย/กลุ่มเป้าหมาย	ความคาดหวังและแนวโน้มนาคต
๒. ด้านส่งเสริมคุณภาพชีวิตและสังคม	๑) ผู้ยากไร้ ในพื้นที่บางรายมีที่อยู่อาศัยไม่มั่นคงแข็งแรง	- ที่อยู่อาศัย	- ประชาชนในพื้นที่ที่ได้รับความเดือนร้อนเรื่องที่อยู่อาศัย	- ประชาชนในพื้นที่ได้รับความช่วยเหลือซ่อมแซมที่อยู่อาศัยให้มั่นคงแข็งแรง
	๒) ผู้พิการ ไม่ได้รับความช่วยเหลือในการดำรงชีพ	- ประชากร	- ผู้พิการในพื้นที่ได้รับความเดือนร้อน	- ผู้พิการได้รับความช่วยเหลือในการดำรงชีวิตและทั่วถึง
	๓) เด็กและผู้สูงอายุบางครอบครัว ผู้สูงอายุอยู่ตามลำพัง และรับภาระในการดูแลเด็ก	- ประชากร	- เด็กและผู้สูงอายุในเขตตำบลบ้านตาด	- ผู้สูงอายุและเด็กได้รับการดูแลที่ดี
	๔) เยาวชนและวัยรุ่นติดเกมส์ สิ่งลามก บุหรี่ เหล้า ยาเสพติด และท้องก่อนวัยอันสมควร	- ประชากร	- เยาวชนและวัยรุ่นในเขตตำบลบ้านตาด	- เด็กและเยาวชนมีอนาคตที่ดี
	๕) ประชาชนบางครัวเรือน บริโภค-บริโภคน้ำที่ยังไม่สะอาดและมีสิ่งเจือปน เช่น จากน้ำฝน น้ำที่ไม่ได้คุณภาพ มีตะกอน	- การอุปโภค - บริโภค	- ประชาชนในเขตตำบลบ้านตาด	- ประชาชนบริโภคน้ำที่สะอาดถูกสุขลักษณะ
	๖) การศึกษาสื่อการเรียนการสอนยังไม่พอเพียง เด็กนักเรียนไม่ได้รับการศึกษาต่อในระดับที่สูงกว่าขั้นพื้นฐาน และขาดงบประมาณในการศึกษา ครอบครัวยากจน	- สังคมในชุมชน	- เด็กนักเรียนในเขตตำบลบ้านตาด	- มีสื่อการเรียนการสอนที่พอเพียง เด็กนักเรียนได้รับการศึกษาที่สูงขึ้น มีงบประมาณในการศึกษาเล่าเรียน

ยุทธศาสตร์	สถานการณ์สภาพแวดล้อมภายนอกที่เกี่ยวข้อง	ขอบข่ายและปริมาณของปัญหา/ความต้องการ	พื้นที่เป้าหมาย/กลุ่มเป้าหมาย	ความคาดหวังและแนวโน้มนาคต
๓. ด้านเศรษฐกิจ	๑) ขาดแหล่งเงินลงทุนในการทำกิจการและประกอบอาชีพ	- การลงทุน	- ประชาชนในเขตตำบลบ้านตาด	- มีแหล่งเงินทุนในการทำกิจการและประกอบอาชีพ
	๒) ประชาชนขาดสถานที่จำหน่ายสินค้า ทางกรเกษตรสินค้าของกลุ่มอาชีพ	- การพาณิชย์กรรม	- เกษตรกรและกลุ่มอาชีพในพื้นที่	- มีสถานที่ในการขายจำหน่ายสินค้า
	๓) ผลผลิตทางการเกษตรราคาตกต่ำ ต้นทุนการเกษตรค่อนข้างสูง ระยะทางในการขนส่งผลผลิตไกลจากแหล่งจำหน่าย		- เกษตรกรในพื้นที่	- ผลผลิตมีกำไรมากขึ้น
	๔) ในเขตตำบลบ้านตาด ไม่มีแหล่งท่องเที่ยวและกิจกรรมการท่องเที่ยว	- การท่องเที่ยว	- ในเขตตำบลบ้านตาด	- มีแหล่งท่องเที่ยวในเขตตำบลบ้านตาดและส่งเสริมกิจกรรมการท่องเที่ยวเพิ่มมากขึ้น
๔. ด้านศิลปะวัฒนธรรม จารีตประเพณีและภูมิปัญญาท้องถิ่น	๑) ศิลปะ วัฒนธรรม จารีตประเพณีและภูมิปัญญาท้องถิ่นถูกลืมเลือนไปมาก	- ศิลปะ วัฒนธรรม จารีต ประเพณีและภูมิปัญญาท้องถิ่นถูกลืมเลือนไปมาก	- ประชาชนในเขตตำบลบ้านตาด	- ยกย่อง เชิดชูคนดีหรือปราชญ์ชาวบ้านในโอกาสต่างๆ เพื่อเป็นตัวอย่างแก่เยาวชนและประชาชน ศิลปะ วัฒนธรรม จารีต ประเพณีและภูมิปัญญาท้องถิ่น ไม่ถูกลืมและคงอยู่สืบไป

ยุทธศาสตร์	สถานการณ์สภาพแวดล้อมภายนอกที่เกี่ยวข้อง	ขอบข่ายและปริมาณของปัญหา/ความต้องการ	พื้นที่เป้าหมาย/กลุ่มเป้าหมาย	ความคาดหวังและแนวโน้มอนาคต
๕. ด้านการจัดการทรัพยากรธรรมชาติและสิ่งแวดล้อมเพื่อการใช้ประโยชน์อย่างยั่งยืน	๑) เป็นพื้นที่ที่มีดินเค็มและน้ำใต้ดินเป็นน้ำเค็มหรือมีรสกร่อย ไม่สามารถใช้ในการเกษตรและอุปโภคบริโภคได้	- ดินและน้ำใต้ดิน	- พื้นที่ในเขตตำบลบ้านตาด	- ปัญหาเรื่องดินเค็มลดลง จัดหาแหล่งน้ำจากแหล่งอื่นเพิ่มมากขึ้น
	๒) มีปัญหาเรื่องขยะที่เพิ่มมากขึ้น มลภาวะเป็นพิษ เนื่องจากประชาชนเผาขยะ	- สิ่งแวดล้อม	- ประชาชนในเขตตำบลบ้านตาด	- ปัญหาปริมาณขยะลดลง มลพิษทางอากาศน้อยลง
๖. ด้านการเมืองการปกครองและบริหารจัดการ	๑) ประชาชนขาดการมีส่วนร่วมในการจัดทำแผนพัฒนาท้องถิ่น	- ประชาชนยังขาดความรู้ในเรื่องประชาธิปไตยและขาดการมีส่วนร่วม	- ประชาชนในเขตตำบลบ้านตาด	- ประชาชนมีส่วนร่วมในพัฒนาท้องถิ่นเพิ่มมากขึ้น



ส่วนที่ ๓

การนำแผนพัฒนาท้องถิ่นไปสู่การปฏิบัติ

๑. ยุทธศาสตร์การพัฒนาและแผนงาน

ที่	ยุทธศาสตร์	ด้าน	แผนงาน	หน่วยงาน รับผิดชอบหลัก	หน่วยงาน สนับสนุน
๑	ด้านโครงสร้างพื้นฐาน	- การเศรษฐกิจ - บริการชุมชนและสังคม	- อุตสาหกรรมและการโยธา - เคหะและชุมชน	กองช่าง กองช่าง	กรมส่งเสริมฯ อบจ.
๒	ด้านการเสริมสร้างความมั่นคง การส่งเสริมคุณภาพชีวิตและสังคม	- บริหารทั่วไป - บริการชุมชนและสังคม	- บริหารงานทั่วไป - การรักษาความสงบภายใน - การศึกษา - การศาสนา วัฒนธรรมและนันทนาการ - สาธารณสุข - สร้างความเข้มแข็งของชุมชน	สำนักปลัด สำนักปลัด กองการศึกษา กองการศึกษา กองสาธารณสุขฯ สำนักปลัด	
๓	ด้านเศรษฐกิจ	- บริการชุมชนและสังคม - การเศรษฐกิจ	- สร้างความเข้มแข็งของชุมชน - การเกษตร	สำนักปลัด สำนักปลัด	
๔	ด้านศิลปะ วัฒนธรรม จารีต ประเพณีและภูมิปัญญาท้องถิ่น	- บริการชุมชนและสังคม - บริหารทั่วไป	- การศาสนา วัฒนธรรมและนันทนาการ - บริหารงานทั่วไป	กองการศึกษา สำนักปลัด	

ที่	ยุทธศาสตร์	ด้าน	แผนงาน	หน่วยงาน รับผิดชอบหลัก	หน่วยงาน สนับสนุน
๕	ด้านการจัดการ ทรัพยากรธรรมชาติ และสิ่งแวดล้อมเพื่อ การใช้ประโยชน์ อย่างยั่งยืน	- บริการชุมชนและ สังคม - การเศรษฐกิจ	- สาธารณสุข - การเกษตร	กองสาธารณสุขฯ สำนักปลัด, กองช่าง	
๖	ด้านการเมือง การปกครองและ การบริหารจัดการ	- บริหารทั่วไป - บริการชุมชนและ สังคม	- บริหารงานทั่วไป - สร้างความเข้มแข็ง ของชุมชน	กองคลัง, สำนักปลัด กองยุทธศาสตร์, สำนักปลัด	