

## ส่วนที่ ๑ สภาพทั่วไปและข้อมูลพื้นฐาน

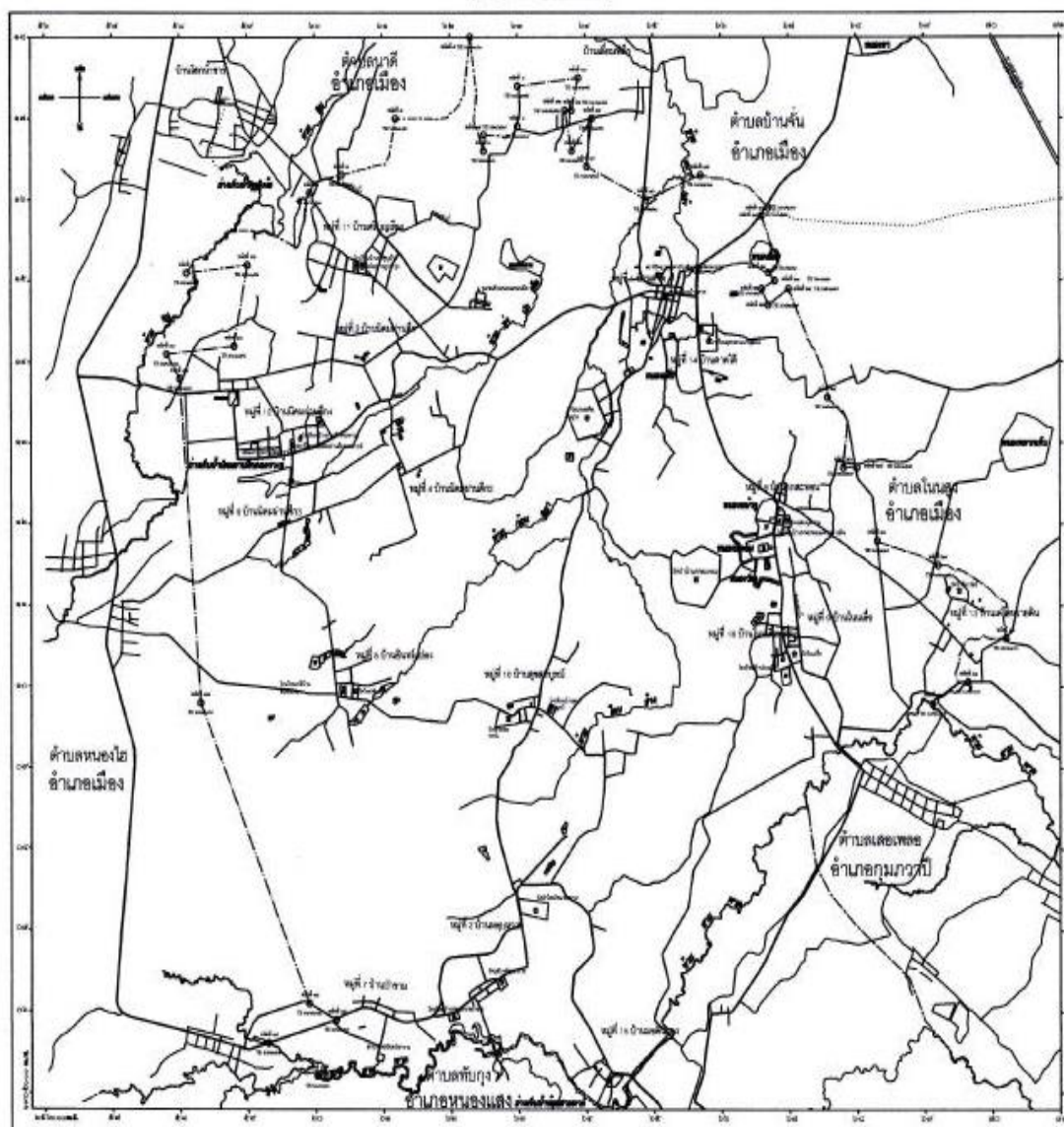
### ๑. ด้านกายภาพ

#### ๑.๑ ที่ตั้งของหมู่บ้านหรือตำบล

สำนักงานเทศบาลตำบลบ้านตาต ตั้งอยู่หมู่ที่ ๕ บ้านกกสะท้อน ตำบลบ้านตาต อำเภอเมืองอุดรธานี จังหวัดอุดรธานี บนถนนอุดร-หนองประเสริฐ ได้ปรับยกฐานะจากสภาตำบลเป็นองค์การบริหารส่วนตำบลบ้านตาต เมื่อวันที่ ๒ มีนาคม ๒๕๓๙ และปรับยกฐานะเป็นองค์การบริหารส่วนตำบลบ้านตาตขนาดใหญ่ เมื่อวันที่ ๒๑ มกราคม ๒๕๕๓ ต่อมาได้ปรับยกฐานะจากองค์การบริหารส่วนตำบลบ้านตาตขนาดใหญ่เป็นเทศบาลตำบลบ้านตาตขนาดกลาง เมื่อวันที่ ๓๐ สิงหาคม ๒๕๕๕

เนื้อที่ มีพื้นที่ทั้งหมด ๑๐๐.๘๕ ตารางกิโลเมตร

แผนที่ตำบลบ้านตาต



อาณาเขต	ทิศเหนือ	ติดต่อ	ตำบลบ้านจั่น และตำบลนาดี อำเภอเมืองอุดรธานี
	ทิศใต้	ติดต่อ	ตำบลเสอเพลอ อำเภอกุมภวาปี และ ตำบลทับกุง อำเภอหนองแสง
	ทิศตะวันออก	ติดต่อ	ตำบลโนนสูง อำเภอเมืองอุดรธานี
	ทิศตะวันตก	ติดต่อ	ตำบลหนองไฮ อำเภอเมืองอุดรธานี

### ๑.๒ ลักษณะภูมิประเทศ

เทศบาลตำบลบ้านตาดมีลักษณะภูมิประเทศ โดยทั่วไปเป็นพื้นที่ราบ มีแหล่งน้ำที่สำคัญได้แก่

๑. อ่างเก็บน้ำหนองประเสริฐ
๒. อ่างเก็บน้ำบ้านผ่านศึก ๓

### ๑.๓ ลักษณะภูมิอากาศ

มี ๓ ฤดู ได้แก่ ฤดูร้อน ฤดูฝน และฤดูหนาว

### ๑.๔ ลักษณะของดิน

ลักษณะของดินในพื้นที่เป็นดินร่วน ดินเหนียว พื้นราบเหมาะแก่การเพาะปลูกข้าว

### ๑.๕ ลักษณะของแหล่งน้ำ

มีแหล่งน้ำที่สำคัญได้แก่ อ่างเก็บน้ำหนองประเสริฐ และอ่างเก็บน้ำบ้านผ่านศึก ๓ หมู่ที่ ๔ แหล่งน้ำธรรมชาติ มีดังนี้

๑) ฝาย	๕ แห่ง
๒) บ่อน้ำตื้น	๓๘๑ แห่ง
๓) ประปาหมู่บ้าน	๑๖ แห่ง
๔) ลำห้วย	๑๓ แห่ง
๕) คลองส่งน้ำ	๔ แห่ง

### ๑.๖ ลักษณะของไม้และป่าไม้

ในพื้นที่อยู่ในเขตป่าไม้เสื่อมโทรมบางส่วนส่วนมากจะเป็นป่าไม้ที่อุดมสมบูรณ์

## ๒.ด้านการเมืองการปกครอง

### ๒.๑ เขตการปกครอง

ตำบลบ้านตาตประกอบด้วยจำนวนหมู่บ้าน ๑๖ หมู่บ้าน ซึ่งอยู่ในเขตเทศบาลเต็มพื้นที่ทั้ง ๑๖ หมู่บ้าน ดังนี้

หมู่ที่	ชื่อบ้าน	ชื่อผู้นำหมู่บ้าน
๑	บ้านตาต	นายสัมผัส วรรณวงศ์
๒	บ้านหลุบหวาย	นายวิโรจน์ ลาบก้านูน
๓	บ้านผ่านศึก ๑	นางชลธิดา เมืองทา (กำนันตำบลบ้านตาต)
๔	บ้านผ่านศึก ๒	นายอิพงษ์ ศรีวงศ์แก้ว
๕	บ้านกกสะท้อน	นางทองหล้า รัตนงาม
๖	บ้านผ่านศึก ๓	ว่าง
๗	บ้านป่าขาม	นายบัวทอง หงษ์แสน
๘	บ้านอินทร์แปลง	นายสมพงษ์ สิงห์ชมพู
๙	บ้านโนนเตือ	นายณิ จันทาม
๑๐	บ้านสุขสมบุญ	นายสันติ พิมพ์ศรี
๑๑	บ้านศรีบุญเรือง	นายเหมือน ฝอยทอง
๑๒	บ้านผ่านศึก ๔	นางจุไรวรรณ พูลสาทรกุล
๑๓	บ้านเครือหวายดิน	นายสุวิทย์ พิมพ์ศรี
๑๔	บ้านตาตใต้	นายสละ ผาบจันดา
๑๕	บ้านมอดินแดง	นายอุดร อินทมล
๑๖	บ้านโนนเตือพัฒนา	นางคำแสน จาบาล

### ๒.๒ การเลือกตั้ง

การเลือกตั้งผู้บริหารท้องถิ่นและสมาชิกสภาท้องถิ่น เทศบาลตำบลบ้านตาต ตามพระราชบัญญัติเทศบาล พ.ศ. ๒๔๙๖ และที่แก้ไขเพิ่มเติม ฉบับที่ ๑๓ พ.ศ. ๒๕๕๒ แบ่งเขตเลือกตั้งออกเป็น ๒ เขตเลือกตั้ง มีสมาชิกสภาเทศบาลเขตเลือกตั้งละ ๖ คน รวมเป็น ๑๒ คน อยู่ในวาระการดำรงตำแหน่งคราวละ ๔ ปี คณะผู้บริหารท้องถิ่นประกอบด้วย

๑) นายกเทศมนตรี	จำนวน ๑ คน
๒) รองนายกเทศมนตรี	จำนวน ๒ คน
๓) เลขานุการนายกเทศมนตรี	จำนวน ๑ คน
๔) ที่ปรึกษานายกเทศมนตรี	จำนวน ๑ คน

ในการเลือกตั้งผู้บริหารท้องถิ่นและสมาชิกสภาท้องถิ่นในครั้งที่ผ่านมามีเมื่อวันที่ ๒๕ พฤศจิกายน ๒๕๕๕ มีผู้มาใช้สิทธิเลือกตั้งผู้บริหารท้องถิ่น คิดเป็นร้อยละ ๖๗.๖๕ และสมาชิกสภาท้องถิ่น คิดเป็นร้อยละ ๖๘.๐๙

### ๓.ประชากร

#### ๓.๑ ข้อมูลเกี่ยวกับจำนวนประชากร

ประชากรทั้งสิ้น จำนวน ๑๒,๙๐๑ คน แยกเป็นชาย ๖,๔๓๖ คน หญิง ๖,๔๖๕ คน มีความหนาแน่นเฉลี่ย ๑๒๖.๒๓ คนต่อตารางกิโลเมตร (ข้อมูล ณ เดือน พฤษภาคม ๒๕๖๒)

หมู่ที่	ชื่อบ้าน	จำนวนประชากร (คน)			จำนวนครัวเรือน (หลัง)	ชื่อผู้นำหมู่บ้าน
		ชาย	หญิง	รวม		
๑	บ้านตาด	๑,๑๗๒	๑,๑๐๗	๒,๒๗๙	๗๕๒	นายสัมพันธ์ วรรณวงศ์
๒	บ้านหลุมหวาย	๔๘๒	๕๑๖	๙๙๘	๓๓๒	นายวิโรจน์ ลาภคำนูน
๓	บ้านผ่านศึก ๑	๒๔๕	๒๕๙	๕๐๔	๑๕๕	นางชลธิดา เมืองทา
๔	บ้านผ่านศึก ๒	๔๔๐	๔๐๒	๘๔๒	๒๖๑	นายอติพงษ์ ศรีวงศ์แก้ว
๕	บ้านกกสะทอน	๕๐๖	๔๗๖	๙๘๒	๒๗๑	นางทองหล้า รัตนงาม
๖	บ้านผ่านศึก ๓	๒๖๘	๒๘๐	๕๔๘	๑๙๐	ว่าง
๗	บ้านป่าขาม	๒๙๑	๒๘๗	๕๗๘	๑๖๗	นายบัวทอง หงษ์แสน
๘	บ้านอินทร์แปลง	๓๒๐	๓๔๙	๖๖๙	๒๐๐	นายสมพงษ์ สิงห์ชมพู
๙	บ้านโนนเตี๋ย	๓๖๒	๓๕๖	๗๑๘	๓๑๖	นายณิ จันขาม
๑๐	บ้านสุขสมบูรณ์	๔๖๖	๔๖๑	๙๒๗	๓๓๕	นายสันติ พิมพ์ศรี
๑๑	บ้านศรีบุญเรือง	๔๒๑	๔๔๐	๘๖๑	๓๐๕	นายเหมือน ฝอยทอง
๑๒	บ้านผ่านศึก ๔	๒๔๘	๒๗๓	๕๒๑	๑๔๙	นางจุไรวรรณ พูลสาทรกุล
๑๓	บ้านเครือหวายดิน	๑๑๘	๑๓๙	๒๕๗	๗๖	นายสุวิทย์ พิมพ์ศรี
๑๔	บ้านตาดใต้	๕๐๖	๕๒๓	๑,๐๒๙	๓๙๗	นายสละ ผาบจันดา
๑๕	บ้านมอดินแดง	๒๐๓	๒๐๘	๔๑๑	๘๖	นายอุดร อินทมล
๑๖	บ้านโนนเตี๋ยพัฒนา	๓๘๘	๓๘๙	๗๗๗	๑๙๒	นางคำแสน จาบาล
รวมทั้งหมด		๖,๔๓๖	๖,๔๖๕	๑๒,๙๐๑	๔,๑๘๘	

ที่มา : สำนักบริหารการทะเบียน อำเภอเมืองอุดรธานี กรมการปกครอง ณ เดือน พฤษภาคม ๒๕๖๒

#### ๓.๒ ช่วงอายุและจำนวนประชากร

ประชากรส่วนใหญ่อยู่ในวัยทำงาน ๓๕ - ๕๕ ปี

## ๔.สภาพทางสังคม

### ๔.๑ การศึกษา

#### โรงเรียนประถมศึกษา ๘ แห่ง ได้แก่

๑. โรงเรียนบ้านกกสะท้อน-เครือหวายดิน	จำนวนนักเรียน	๓๗ คน
๒. โรงเรียนบ้านตาด	จำนวนนักเรียน	๓๔๕ คน
๓. โรงเรียนบ้านโนนเตื่อ	จำนวนนักเรียน	๘๘ คน
๔. โรงเรียนบ้านสุขสมบูรณ์	จำนวนนักเรียน	๘๘ คน
๕. โรงเรียนบ้านศรีบุญเรือง	จำนวนนักเรียน	๔๖ คน
๖. โรงเรียนบ้านหลุบหวาย	จำนวนนักเรียน	๙๐ คน
๗. โรงเรียนบ้านผ่านศึกสงเคราะห์	จำนวนนักเรียน	๑๓๘ คน
๘. โรงเรียน เจ.ซี.บ้านอินทร์แปลง	จำนวนนักเรียน	๓๒ คน

#### โรงเรียนมัธยมศึกษา ๑ แห่ง ได้แก่

๑. โรงเรียนอุดรธรรมานุสรณ์	จำนวนนักเรียน	๘๐๐ คน
----------------------------	---------------	--------

#### ศูนย์พัฒนาเด็กเล็กก่อนวัยเรียน ๗ แห่ง ได้แก่

๑. ศูนย์พัฒนาเด็กเล็ก ทต.บ้านตาด	จำนวนนักเรียน	๓๘ คน
๒. ศูนย์พัฒนาเด็กเล็ก บ้านตาด	จำนวนนักเรียน	๖๔ คน
๓. ศูนย์พัฒนาเด็กเล็กบ้านผ่านศึก ๔	จำนวนนักเรียน	๒๗ คน
๔. ศูนย์พัฒนาเด็กเล็กบ้านศรีบุญเรือง	จำนวนนักเรียน	๒๙ คน
๕. ศูนย์พัฒนาเด็กเล็กบ้านผ่านศึก ๒	จำนวนนักเรียน	๑๕ คน
๖. ศูนย์พัฒนาเด็กเล็กบ้าน เจ.ซี.อินทร์แปลง	จำนวนนักเรียน	๑๙ คน
๗. ศูนย์พัฒนาเด็กเล็กบ้านหลุบหวาย	จำนวนนักเรียน	๓๐ คน

#### ในพื้นที่มีการศึกษานอกระบบ (กศน.บ้านตาด) ๑ แห่ง

### ๔.๒ สาธารณสุข มี ๒ แห่ง ประกอบด้วย

๑. โรงพยาบาลส่งเสริมสุขภาพตำบลบ้านตาด
๒. โรงพยาบาลส่งเสริมสุขภาพนิคมทหารผ่านศึก

### ๔.๓ อาชญากรรม

-

### ๔.๔ ยาเสพติด

ปัญหา ยาเสพติด มีพื้นที่เฝ้าระวัง หมู่ที่ ๑-๑๖

## ๕.ระบบบริการพื้นฐาน

### ๕.๑ การคมนาคมขนส่ง

มีถนนลาดยางแอสฟัลท์ ถนนคอนกรีตเสริมเหล็กและถนนลูกรังภายในหมู่บ้าน ดังนี้

หมู่ที่	จำนวน สายทางรวม (สาย)	ถนนลาดยางแอส ฟัลท์(สาย)	ถนนคอนกรีต เสริมเหล็ก (สาย)	ถนนลูกรัง (สาย)	ทางลัดอง (สาย)
๑	๒๖	๕	๑๑	๙	๑
๒	๑๕	๑	๔	๘	๒
๓	๙	๑	๓	๕	-
๔	๑๒	๑	๕	๖	-
๕	๑๔	๑	๖	๗	-
๖	๑๒	๒	๓	๗	-
๗	๑๓	-	๕	๘	-
๘	๑๐	๑	๒	๗	-
๙	๑๓	-	๗	๖	-
๑๐	๑๓	๑	๒	๘	๒
๑๑	๒๒	๑	๘	๑๓	-
๑๒	๑๑	๑	๕	๕	-
๑๓	๘	-	๖	๒	-
๑๔	๑๘	๓	๙	๖	-
๑๕	๑๐	-	๖	๔	-
๑๖	๑๐	-	๗	๒	๑
<b>รวม</b>	<b>๒๑๖</b>	<b>๑๘</b>	<b>๘๙</b>	<b>๑๐๓</b>	<b>๖</b>
ถนนเชื่อมระหว่างตำบล		-	๒	-	-
ถนนในการรับผิดชอบของ หน่วยงานอื่น		๗	๑	-	-

### ๕.๒ การไฟฟ้า

มีระบบไฟฟ้าครบทุกหมู่บ้าน จำนวน ๔,๐๒๖ ครัวเรือน

### ๕.๓ การประปา

มีระบบประปาหมู่บ้านรวมทั้งประปาที่เทศบาลรับผิดชอบ จำนวน ๑๖ หมู่บ้าน

### ๕.๔ โทรศัพท์

ปัจจุบันทุกหมู่บ้าน ใช้โทรศัพท์เคลื่อนที่เป็นส่วนใหญ่

### ๕.๕ ไปรษณีย์หรือการสื่อสารหรือการขนส่ง และวัสดุ ครุภัณฑ์

ที่ทำการไปรษณีย์ที่ใกล้ที่สุด ได้แก่ ไปรษณีย์บ้านตาต ตั้งอยู่บ้านตาต หมู่ที่ ๑ ตำบลบ้านตาต อำเภอเมืองอุดรธานี จังหวัดอุดรธานี ห่างจากเทศบาลตำบลบ้านตาต ไปทางทิศเหนือประมาณ ๓ กิโลเมตร

## ๖.ระบบเศรษฐกิจ

### ๖.๑ การเกษตร

ราษฎรส่วนใหญ่ประมาณร้อยละ ๘๐ ประกอบอาชีพทำการเกษตรกรรมได้แก่ทำนา ปลูกข้าว ข้าวโพด ที่เหลือประกอบอาชีพส่วนตัวและรับจ้าง

### ๖.๒ การประมง

ตำบลบ้านตาด มีการทำประมงที่เกิดขึ้นคือ บ่อเลี้ยงปลานิล

### ๖.๓ การปศุสัตว์

ตำบลบ้านตาด มีการปศุสัตว์ คือ การเลี้ยงโค และการเลี้ยงสุกร ในทุกหมู่บ้านของ

### ๖.๔ การบริการ

๑. บริการนวดฝ่าเท้า นวดน้ำมัน หมู่ที่ ๑ บ้านตาด หมู่ที่ ๒ บ้านหลุมหวาย หมู่ที่๑๒ บ้านผ่านศึก ๔
๒. มีร้านบริการทำผม เสริมสวย พื้นที่ หมู่ที่ ๑-๑๖
๓. มีรีสอร์ท ในพื้นที่ จำนวน ๕ แห่ง
๔. มีโรงสีข้าวขนาดเล็กในพื้นที่ จำนวน ๘ แห่ง

### ๖.๕ การท่องเที่ยว

ตำบลบ้านตาดมีสถานที่ท่องเที่ยวเชิงธรรมะอยู่ที่วัดป่าบ้านตาด ตำบลบ้านตาด อำเภอเมืองอุดรธานี จังหวัดอุดรธานีมีนักท่องเที่ยวมาท่องเที่ยววันละ ประมาณ ๔๐๐ คน

### ๖.๖ อุตสาหกรรม

ตำบลบ้านตาด ไม่มีอุตสาหกรรมในพื้นที่

### ๖.๗ การพาณิชย์และกลุ่มอาชีพ

- กลุ่ม ธกส.	๑	กลุ่ม
- กลุ่มออมทรัพย์	๑๖	กลุ่ม
- กลุ่มเกษตร	๑	กลุ่ม
- กลุ่มออมทรัพย์เพื่อการผลิต	๑	กลุ่ม
- กลุ่มสหกรณ์การเกษตร	๑	กลุ่ม
- กลุ่มเพาะเห็ด	๕	กลุ่ม

### ๖.๘ แรงงาน

ราษฎรส่วนใหญ่ประมาณร้อยละ ๘๐ ประกอบอาชีพทำการเกษตรกรรมได้แก่ทำนา ปลูกข้าว ข้าวโพด ปลูกมันสำปะหลังที่เหลือประกอบอาชีพส่วนตัวและรับจ้าง

## ๗. เศรษฐกิจพอเพียงท้องถิ่น (ด้านการเกษตรและแหล่งน้ำ)

### ๑. ข้อมูลด้านการเกษตร

ราษฎรส่วนใหญ่ประมาณร้อยละ ๘๐ ประกอบอาชีพทำการเกษตรกรรมได้แก่ทำนา ปลูกข้าว ปลูกมันสำปะหลัง ข้าวโพด

### ๒ ข้อมูลด้านแหล่งน้ำการเกษตร

แหล่งน้ำไหลผ่าน ได้แก่ คลองส่งน้ำจากอ่างเก็บน้ำห้วยสามพาด

### ๓ ข้อมูลด้านแหล่งน้ำกิน น้ำใช้ (หรือน้ำเพื่อการอุปโภค บริโภค)

มีระบบประปาบาดาลหมู่บ้าน จำนวน ๑๖ หมู่บ้าน ได้แก่ หมู่ที่ ๑-๑๖

## ๘. ศาสนา ประเพณี วัฒนธรรม

### ๑. วัด มีจำนวน ๑๑ แห่ง ประกอบด้วย

- ๑.๑ ตั้งอยู่หมู่ที่ ๑
- ๑.๒ ตั้งอยู่หมู่ที่ ๒
- ๑.๓ ตั้งอยู่หมู่ที่ ๓
- ๑.๔ ตั้งอยู่หมู่ที่ ๕
- ๑.๕ ตั้งอยู่หมู่ที่ ๘
- ๑.๖ ตั้งอยู่หมู่ที่ ๙
- ๑.๗ ตั้งอยู่หมู่ที่ ๑๐
- ๑.๘ ตั้งอยู่หมู่ที่ ๑๑
- ๑.๙ ตั้งอยู่หมู่ที่ ๑๓
- ๑.๑๐ ตั้งอยู่หมู่ที่ ๑๕

### ๒. สำนักสงฆ์ มีจำนวน ๔ แห่ง ประกอบด้วย

- ๒.๑ ตั้งอยู่หมู่ที่ ๔
- ๒.๒ ตั้งอยู่หมู่ที่ ๕
- ๒.๓ ตั้งอยู่หมู่ที่ ๖
- ๒.๔ ตั้งอยู่หมู่ที่ ๗

### ๘.๑ การนับถือศาสนา

ประชาชนส่วนมากนับถือศาสนาพุทธมีศาสนาอื่นๆ มีจำนวนน้อยมาก

### ๘.๒ ประเพณีและงานประจำปี

ช่วงเดือนเมษายน งานแห่พระและสงฆ์ผู้สูงอายุ เวียนกันเป็นเจ้าภาพทุกหมู่บ้าน และมีงานประเพณีฮีตสิบสองคองสิบสี่ทุกหมู่บ้าน



## ๙.ทรัพยากรธรรมชาติ

## ๙.๑ แหล่งน้ำธรรมชาติ

-ลำห้วย

๑๓ แห่ง

## ๙.๒ แหล่งน้ำที่สร้างขึ้น

- ฝาย

๕ แห่ง

- บ่อน้ำตื้น

๓๘๑ แห่ง

- ประปาหมู่บ้าน

๑๖ แห่ง

- คลองส่งน้ำ

๔ แห่ง

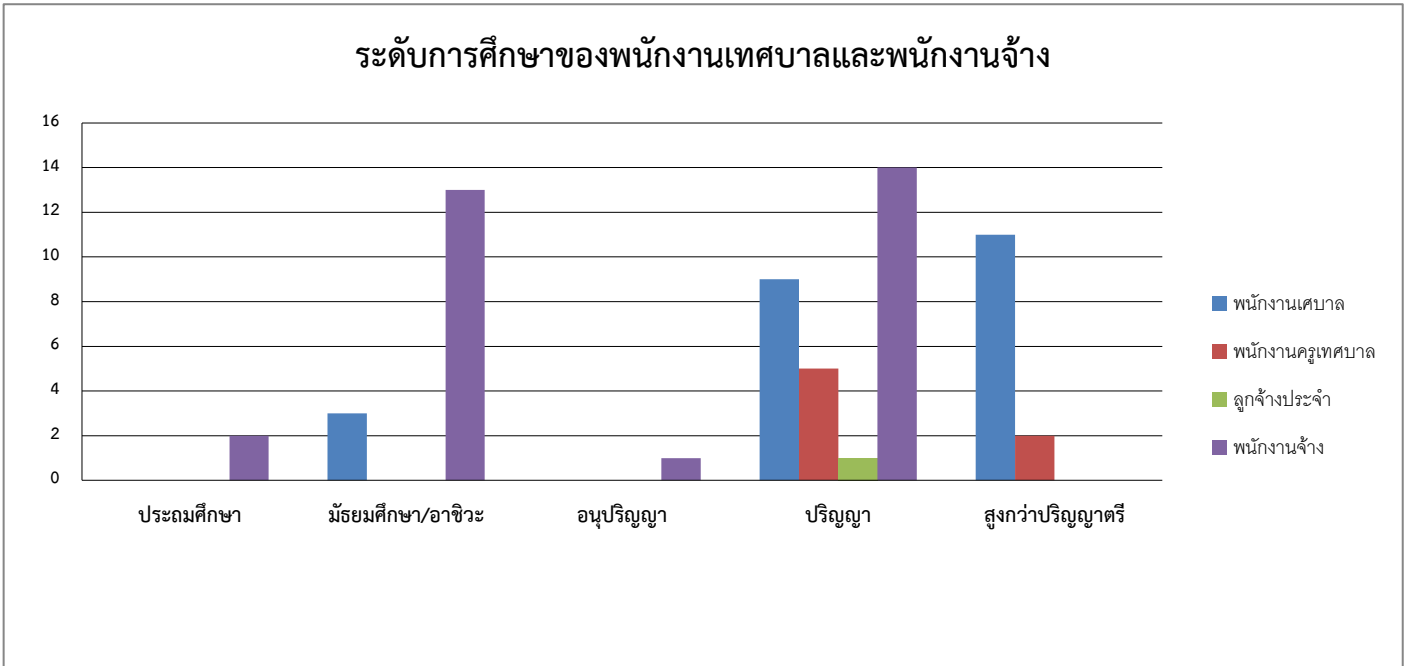
## ๙.๓ ป่าไม้

ในพื้นที่ตำบลบ้านตาตอยู่ในเขตป่าไม้ที่สมบูรณ์และเสื่อมโทรมเป็นบางส่วน

## ๑๐. ศักยภาพของเทศบาลตำบลบ้านตาต

## ๑๐.๑ อัตรากำลัง

ประเภท	ระดับการศึกษา										รวม (คน)
	ประถมศึกษา		มัธยมศึกษา/ อาชีวศึกษา/ ปวช./ปวส.		อนุปริญญา		ปริญญาตรี		สูงกว่า ปริญญาตรี		
	ชาย (คน)	หญิง (คน)	ชาย (คน)	หญิง (คน)	ชาย (คน)	หญิง (คน)	ชาย (คน)	หญิง (คน)	ชาย (คน)	หญิง (คน)	
พนักงานเทศบาล	-	-	๒	๑	-	-	๕	๔	๕	๖	๒๓
พนักงานครูเทศบาล	-	-	-	-	-	-	-	๕	-	๒	๗
ลูกจ้างประจำ	-	-	-	-	-	-	-	๑			๑
พนักงานจ้าง	๒	-	๑๑	๒	-	๑	๒	๑๒	-	-	๓๐
<b>รวมทั้งหมด</b>	<b>๒</b>	<b>-</b>	<b>๑๓</b>	<b>๓</b>	<b>-</b>	<b>๑</b>	<b>๗</b>	<b>๒๒</b>	<b>๕</b>	<b>๘</b>	<b>๖๑</b>

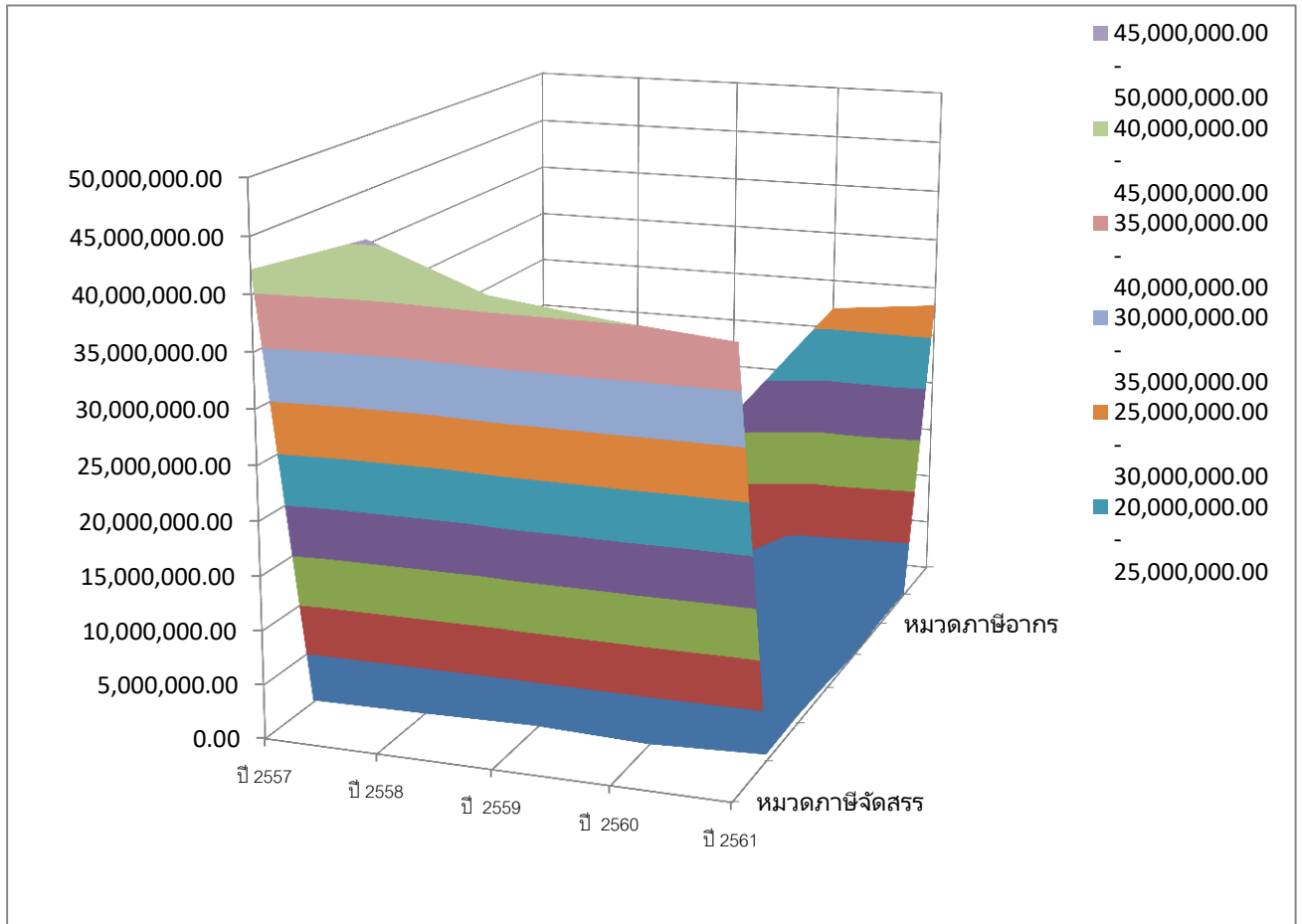


ที่มา : งานการเจ้าหน้าที่ ทต.บ้านตาด ข้อมูล ณ เดือน มิถุนายน ๒๕๖๒

### ด้านงบประมาณของเทศบาลตำบลบ้านตาด การคลังรายรับ

ประเภทรายได้	ปี ๒๕๕๗	ปี ๒๕๕๘	ปี ๒๕๕๙	ปี ๒๕๖๐	ปี ๒๕๖๑
๑.หมวดภาษีจัดสรร	๔๒,๑๗๖,๒๒๓.๑๖	๔๕,๔๘๒,๙๘๐.๔๒	๔๑,๕๕๙,๑๕๕.๑๒	๔๐,๒๓๓,๒๔๗.๔๒	๓๙,๓๒๒,๙๔๖.๖๓
๒.หมวดค่าธรรมเนียม ค่าปรับ	๑๗๒,๖๗๐.๐๐	๓๑๓,๘๔๘.๐๐	๕๑๙,๙๐๔.๖๐	๑๘๗,๗๒๘.๐๐	๖๓๔,๒๐๔.๓๐
๓.หมวดรายได้จากทรัพย์สิน	๙๗๒,๑๗๖.๔๘	๑,๖๑๐,๖๔๘.๙๒	๑,๔๙๖,๐๗๕.๙๐	๙๗๒,๘๐๘.๕๖	๗๑๖,๑๖๔.๒๗
๔.หมวดรายได้เบ็ดเตล็ด	๑๗๘,๐๐๐.๐๐	๖๒๖,๑๕๔.๐๐	๘๐๙,๕๗๘.๐๐	๖๕๖,๔๘๘.๐๐	๔๖๑,๙๔๒.๐๐
๕. หมวดรายได้จาก สาธารณูปโภค	๕๗๓,๑๓๒.๐๐	๖๑๕,๘๐๐.๐๐	๕๙๖,๖๓๓.๐๐	๑๔๓,๕๖๕.๐๐	๑๐,๘๐๐.๐๐
๖.หมวดภาษีอากร	๒๗๗,๙๑๕.๐๗	๒๖๒,๗๘๗.๖๕	๓๐๗,๑๐๖.๓๔	๒๗๗,๗๘๘.๙๐	๒๒๔,๕๐๙.๙๐
๗.เงินอุดหนุนเฉพาะกิจ	๑๓,๖๓๐,๗๙๒.๖๘	๒๔,๓๐๘,๐๘๙.๐๐	๑๓,๘๑๖,๖๑๐.๓๘	๓,๓๒๕,๐๘๓.๙๐	๑๓๔,๔๔๖.๖๘
๘.เงินอุดหนุนทั่วไป	๑๒,๘๑๔,๔๔๘.๐๐	๑๑,๘๓๒,๔๖๒.๐๐	๑๐,๙๖๖,๑๙๔.๐๐	๒๗,๐๖๑,๖๑๐.๐๐	๒๘,๑๗๐,๒๙๖.๐๐
<b>รวม</b>	<b>๗๐,๗๙๐,๓๕๗.๓๙</b>	<b>๘๕,๐๕๒,๖๗๙.๙๙</b>	<b>๕๖,๒๔๔,๖๔๖.๙๖</b>	<b>๖๙,๕๓๓,๒๔๕.๘๘</b>	<b>๖๙,๓๔๐,๘๖๓.๑๐</b>

### เปรียบเทียบรายได้แต่ละปี ของเทศบาลตำบลบ้านตาด

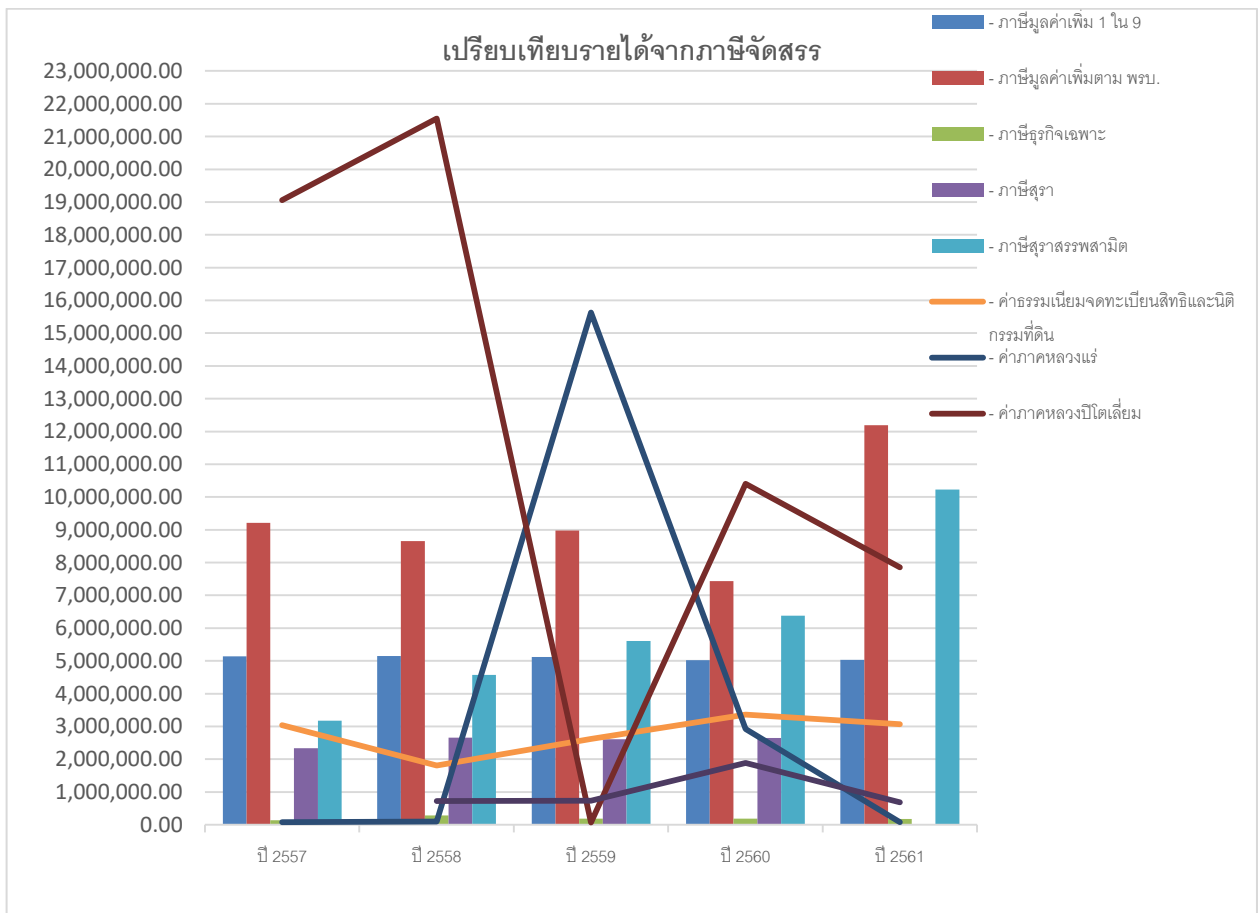
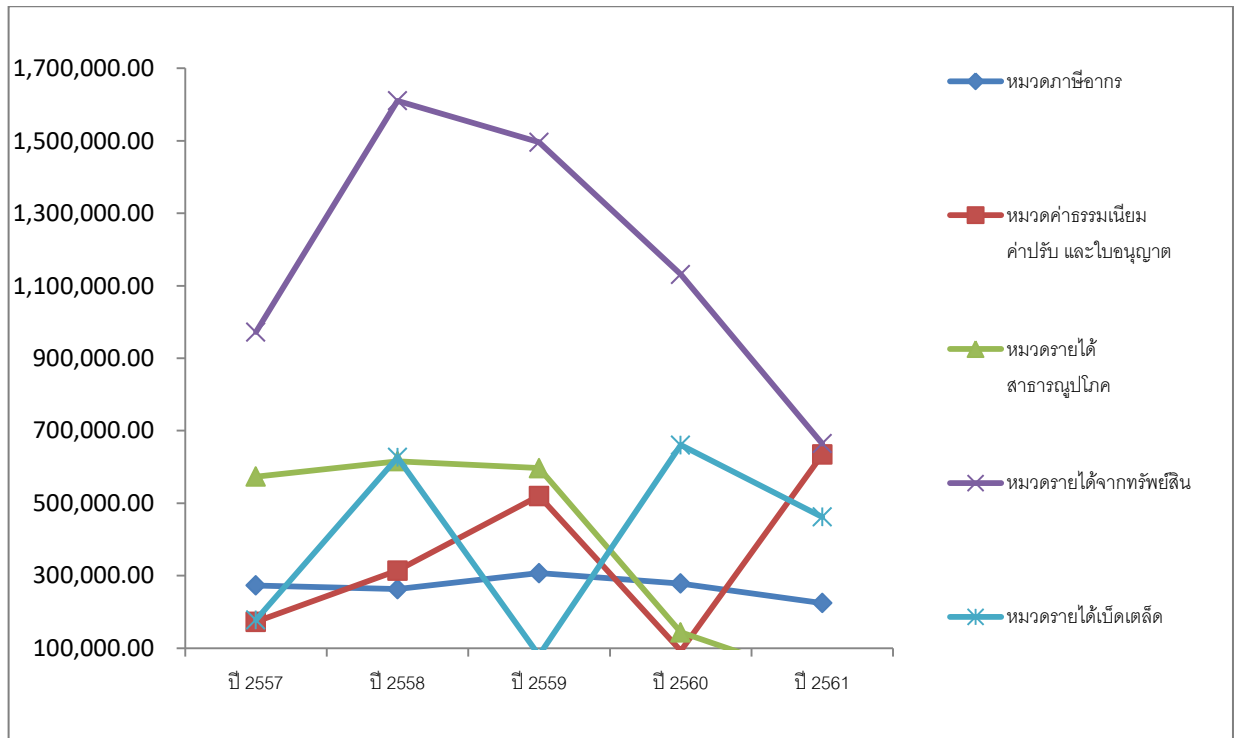


ที่มา : กองคลัง เทศบาลตำบลบ้านตาด ข้อมูล ณ เดือน มิถุนายน ๒๕๖๒

**รายได้จากภาษี**  
**ของเทศบาลตำบลบ้านตาด (แยกรายละเอียด)**

ประเภท	ปี ๒๕๕๗	ปี ๒๕๕๘	ปี ๒๕๕๙	ปี ๒๕๖๐	ปี ๒๕๖๑
<b>๑.หมวดภาษีอากร</b>					
- ภาษีโรงเรือนและที่ดิน	๑๘๓,๖๔๗.๕๒	๑๗๒,๙๑๗.๐๐	๑๕๐,๐๙๕.๒๙	๑๙๘,๓๘๒.๐๐	๑๕๐,๙๑๒.๒๓
- ภาษีบำรุงท้องที่	๖๙,๓๘๗.๕๕	๗๙,๙๒๘.๖๕	๑๓๖,๙๒๗.๙๕	๖๒,๐๒๙.๙๐	๕๕,๑๑๘.๕๗
- ภาษีป้าย	๑๙,๘๘๐.๐๐	๙,๙๕๒.๐๐	๒๐,๐๐๑.๐๐	๑๗,๙๖๓.๐๐	๑๙,๔๗๙.๑๐
<b>๒.หมวดค่าธรรมเนียม ค่าปรับ และใบอนุญาต</b>					
- ค่าธรรมเนียมเกี่ยวกับขยะมูลฝอย	๘๒,๓๖๐.๐๐	๒๗๔,๙๑๐.๐๐	๒๕๐,๒๙๐.๐๐	๖๓,๑๙๐.๐๐	๘๐,๙๔๐.๐๐
- ค่าธรรมเนียมสิ่งปฏิกูล			๒,๐๐๐.๐๐		
- ค่าธรรมเนียมใบอนุญาตขายสุรา			๑,๕๓๒.๖๐	๑,๕๘๑.๔๐	๒,๒๖๐.๑๐
- ค่าธรรมเนียมจดทะเบียนพาณิชย์	๑,๒๓๐.๐๐	๑,๕๗๐.๐๐	๑,๕๒๐.๐๐	๒,๑๕๐.๐๐	๑,๖๒๐.๐๐
- ค่าใบอนุญาต โดยใช้เครื่องเสียง	๑๐.๐๐	๓๗๐.๐๐	๑,๐๙๕.๐๐	๑,๒๓๕.๐๐	๕๖๗.๐๐
- ค่าปรับผิดสัญญา	๘๗,๘๒๐.๐๐	๑๓,๕๓๖.๐๐	๑๙๔,๙๓๔.๐๐		๕๒๗,๘๙๔.๐๐
- ค่าธรรมเนียมอื่นๆ		๖,๕๔๐.๐๐	๓๐,๑๑๓.๐๐	๙,๖๙๕.๐๐	๕,๔๗๒.๐๐
- ค่าธรรมเนียมติดตั้งมาตรวัดน้ำ	๔๐๐.๐๐	๓,๒๕๒.๐๐	๓๐๐.๐๐		
- ค่าใบอนุญาตกิจการอันตรายต่อสุขภาพ	๘๐๐.๐๐	๑๓,๗๐๐.๐๐	๑๒,๓๘๐.๐๐	๑๔,๑๐๐.๐๐	๑๒,๙๐๐.๐๐
- ค่าใบอนุญาตอื่นๆ			๒๕,๗๔๐.๐๐		๑,๖๒๐.๐๐
- ค่าปรับอื่นๆ				๙๕๐.๖๐	๙๓๑.๒๐
<b>๓.หมวดรายได้จากสาธารณูปโภค</b>					
- ค่าน้ำประปา	๕๗๓,๑๓๒.๐๐	๖๑๕,๘๐๐.๐๐	๕๙๖,๖๓๓.๐๐	๑๔๓,๕๖๕.๐๐	๑๐,๘๐๐.๐๐
<b>๔.หมวดรายได้จากทรัพย์สิน</b>					
- ดอกเบี้ยเงินฝากธนาคาร	๙๗๒,๑๗๖.๔๘	๑,๕๘๘,๖๑๓.๗๗	๑,๔๕๕,๐๘๔.๔๘	๑,๐๘๖,๔๒๑.๖๕	๖๖๔,๔๑๓.๙๙
- ดอกเบี้ย กสท.		๒๒,๐๓๕.๑๕	๓๗,๙๙๑.๔๒	๔๔,๗๓๗.๖๒	
<b>๕.หมวดรายได้เบ็ดเตล็ด</b>					
- ค่าสมัครสอบ	๕๐๐.๐๐	๑,๖๕๐.๐๐			
- ค่าขายแบบแปลน	๗๕,๖๕๐.๐๐	๔๖๑,๖๕๐.๐๐	๖๗๓,๑๐๐.๐๐	๓๘๙,๐๐๐.๐๐	๒๕๗,๐๐๐.๐๐
- รายได้เบ็ดเตล็ด	๑๐๑,๘๕๐.๐๐	๑๖๒,๘๕๔.๐๐	๑๓๖,๔๗๘.๐๐	๒๗๐,๕๙๘.๐๐	๒๐๔,๙๔๒.๐๐
<b>๖.ภาษีที่ส่วนกลางจัดสรรให้</b>					
- ภาษีมูลค่าเพิ่ม ๑ ใน ๙	๕,๑๓๙,๗๓๑.๙๖	๕,๑๔๔,๐๗๓.๘๕	๕,๑๑๕,๒๗๑.๒๐	๕,๐๒๖,๕๑๘.๓๓	๕,๐๓๔,๑๘๘.๖๒
- ภาษีมูลค่าเพิ่มตาม พรบ.	๙,๒๐๙,๑๑๙.๙๘	๘,๖๕๕,๒๘๔.๐๕	๘,๙๗๘,๗๕๒.๒๓	๗,๔๓๕,๘๕๕.๓๖	๑๒,๑๙๒,๙๗๒.๘๗
- ภาษีธุรกิจเฉพาะ	๑๓๖,๖๑๐.๙๔	๒๘๐,๙๑๓.๓๒	๑๙๐,๖๖๖.๖๘	๑๘๘,๙๘๐.๙๔	๑๘๐,๒๙๖.๒๗
- ภาษีสุรา	๒,๓๓๔,๔๑๐.๗๕	๒,๖๕๘,๗๑๑.๘๔	๒,๖๐๗,๗๔๑.๐๑	๒,๖๔๕,๙๗๖.๘๐	
- ภาษีสุรารสสามิต	๓,๑๗๗,๖๔๗.๔๙	๔,๕๗๑,๐๐๐.๑๔	๕,๖๑๐,๒๔๒.๔๒	๖,๓๗๖,๔๙๒.๗๘	๑๐,๒๒๔,๒๗๗.๕๖
- ค่าธรรมเนียมจดทะเบียนสิทธิฯ	๓,๐๓๙,๐๓๑.๑๔	๑,๘๐๗,๔๖๓.๐๐	๒,๖๑๕,๖๕๐.๐๐	๓,๓๖๖,๗๐๓.๐๐	๓,๐๖๖,๒๔๑.๐๐
- ค่าภาคหลวงแร่	๗๗,๙๖๘.๔๙	๙๙,๕๗๗.๕๓	๑๕,๖๒๗,๐๘๖.๔๓	๒,๙๑๗,๔๖๒.๕๖	๗๘,๒๔๒.๔๕
- ค่าภาคหลวงปิโตรเลียม	๑๙,๐๕๘,๑๒๒.๔๑	๒๑,๕๔๖,๓๕๓.๒๔	๖๙,๑๙๘.๗๙	๑๐,๓๙๙,๔๓๕.๓๕	๗,๘๕๙,๒๗๒.๕๒
- ค่าธรรมเนียมน้ำบาดาล	๓,๕๘๐.๐๐				
- ภาษีรถยนต์และล้อเลื่อน		๗๑๙,๕๑๓.๔๕	๗๓๔,๕๔๖.๓๖	๑,๘๘๘,๘๓๒.๓๐	๖๘๗,๔๕๕.๓๔
<b>รวม</b>	<b>๔๔,๓๔๕,๐๖๖.๗๑</b>	<b>๔๘,๙๑๒,๑๔๘.๙๙</b>	<b>๔๕,๒๗๘,๓๗๐.๘๖</b>	<b>๔๒,๕๓๙,๗๖๖.๕๙</b>	<b>๔๑,๓๑๘,๘๖๖.๘๒</b>

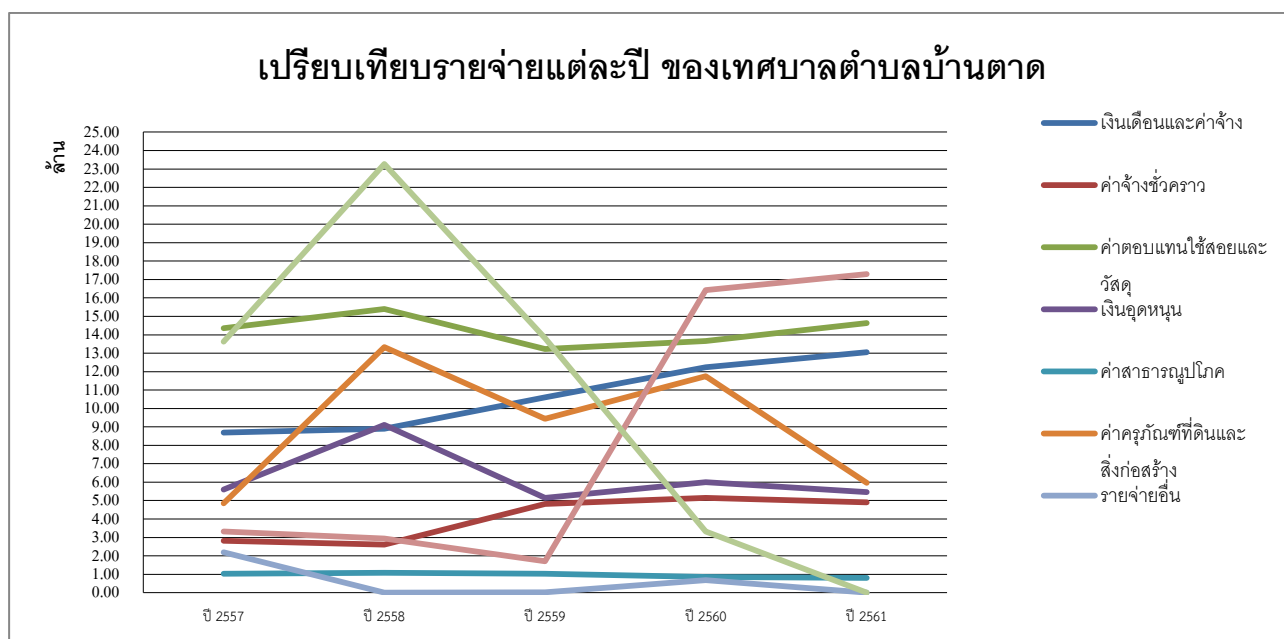
**เปรียบเทียบรายได้จากภาษีจัดเก็บเองของเทศบาลตำบลบ้านตาต**



ที่มา : กองคลัง เทศบาลตำบลบ้านตาต ข้อมูล ณ เดือน มิถุนายน ๒๕๖๒

## การคลังรายจ่าย

ประเภทรายจ่าย	ปี ๒๕๕๗	ปี ๒๕๕๘	ปี ๒๕๕๙	ปี ๒๕๖๐	ปี ๒๕๖๑
เงินเดือนและค่าจ้างประจำ	๘,๖๙๓,๗๑๑.๒๐	๘,๘๙๘,๙๒๒.๙๕	๑๐,๖๐๘,๘๕๘.๐๐	๑๒,๒๔๓,๕๑๖.๑๒	๑๓,๐๕๑,๒๐๙.๘๔
ค่าจ้างชั่วคราว	๒,๘๑๘,๓๒๐.๓๖	๒,๖๑๑,๒๒๐.๐๐	๔,๘๐๘,๗๔๐.๐๐	๕,๑๔๐,๕๕๖.๐๐	๔,๘๙๗,๙๔๐.๐๐
ค่าตอบแทนใช้สอยและวัสดุ	๑๔,๓๖๓,๑๖๕.๗๙	๑๕,๓๙๑,๔๒๙.๗๑	๑๓,๒๒๘,๒๔๘.๑๒	๑๓,๖๖๑,๗๖๙.๔๔	๑๔,๖๓๘,๓๐๓.๕๘
เงินอุดหนุน	๕,๕๙๐,๒๙๓.๓๖	๙,๑๐๖,๑๐๒.๔๗	๕,๑๕๔,๒๐๕.๕๓	๖,๐๐๔,๑๕๔.๘๘	๕,๔๖๒,๙๒๓.๓๘
ค่าสาธารณูปโภค	๑,๐๒๓,๓๒๑.๘๐	๑,๐๗๓,๖๒๓.๑๔	๑,๐๓๑,๕๖๕.๕๑	๘๕๔,๓๑๗.๒๒	๘๐๖,๗๔๙.๐๙
ค่าครุภัณฑ์ที่ดินและสิ่งก่อสร้าง	๔,๘๕๖,๑๙๑.๕๐	๑๓,๓๓๖,๗๗๓.๔๒	๙,๔๓๘,๒๓๓.๔๒	๑๑,๗๕๖,๐๖๐.๐๐	๕,๙๖๖,๘๐๐.๐๐
รายจ่ายอื่น	๒,๒๐๑,๒๒๖.๐๐	๐.๐๐	๑๘,๐๐๐.๐๐	๖๗๔,๑๕๒.๑๙	-
งบกลาง	๓,๓๑๔,๔๕๔.๓๔	๒,๙๔๘,๖๙๗.๔๕	๑,๗๑๑,๙๖๐.๔๘	๑๖,๔๒๔,๖๘๑.๐๗	๑๗,๒๕๒,๘๔๙.๔๑
รายจ่ายเงินอุดหนุนเฉพาะกิจ	๑๓,๖๓๐,๗๙๒.๖๘	๒๓,๒๖๓,๙๐๐.๐๐	๑๓,๘๑๖,๖๑๐.๓๘	๓,๓๒๕,๐๘๓.๙๐	-
<b>รวม</b>	<b>๕๖,๔๙๑,๔๖๗.๐๓</b>	<b>๗๖,๖๓๔,๖๖๙.๑๔</b>	<b>๕๙,๘๑๖,๔๒๑.๔๔</b>	<b>๗๐,๐๘๔,๒๙๐.๘๒</b>	<b>๖๒,๑๑๖,๗๗๔.๓๐</b>



ที่มา : กองคลัง เทศบาลตำบลบ้านตาด ข้อมูล ณ เดือน มิถุนายน ๒๕๖๒

**๑๐.๒ โครงสร้างอำนาจหน้าที่ของเทศบาลตำบล**

ตามพระราชบัญญัติเทศบาล พ.ศ.๒๔๙๖ แก้ไขเพิ่มเติมถึงฉบับที่ ๑๓ พ.ศ. ๒๕๕๒ ได้แบ่งโครงสร้างของเทศบาลตำบลแบ่งออกเป็น ๒ ส่วน คือ สภาเทศบาล และนายกเทศมนตรี สำหรับการปฏิบัติงานตามหน้าที่ของเทศบาลแล้วจะมีโครงสร้างเพิ่มขึ้นอีกส่วนหนึ่ง คือ พนักงานเทศบาล

**สภาเทศบาลตำบล**

สภาเทศบาลตำบล ประกอบด้วย สมาชิกซึ่งราษฎรเลือกตั้งขึ้นตามกฎหมายว่าด้วยการเลือกตั้งสมาชิกสภาเทศบาล จำนวน ๑๒ คน มีวาระการดำรงตำแหน่ง คราวละ ๔ ปี สภาเทศบาล มีประธานสภาคนหนึ่ง และรองประธานสภาคนหนึ่ง ซึ่งผู้ว่าราชการจังหวัดแต่งตั้งจากสมาชิกสภาเทศบาลตามมติของสภาเทศบาล

**ผู้บริหารเทศบาลตำบล**

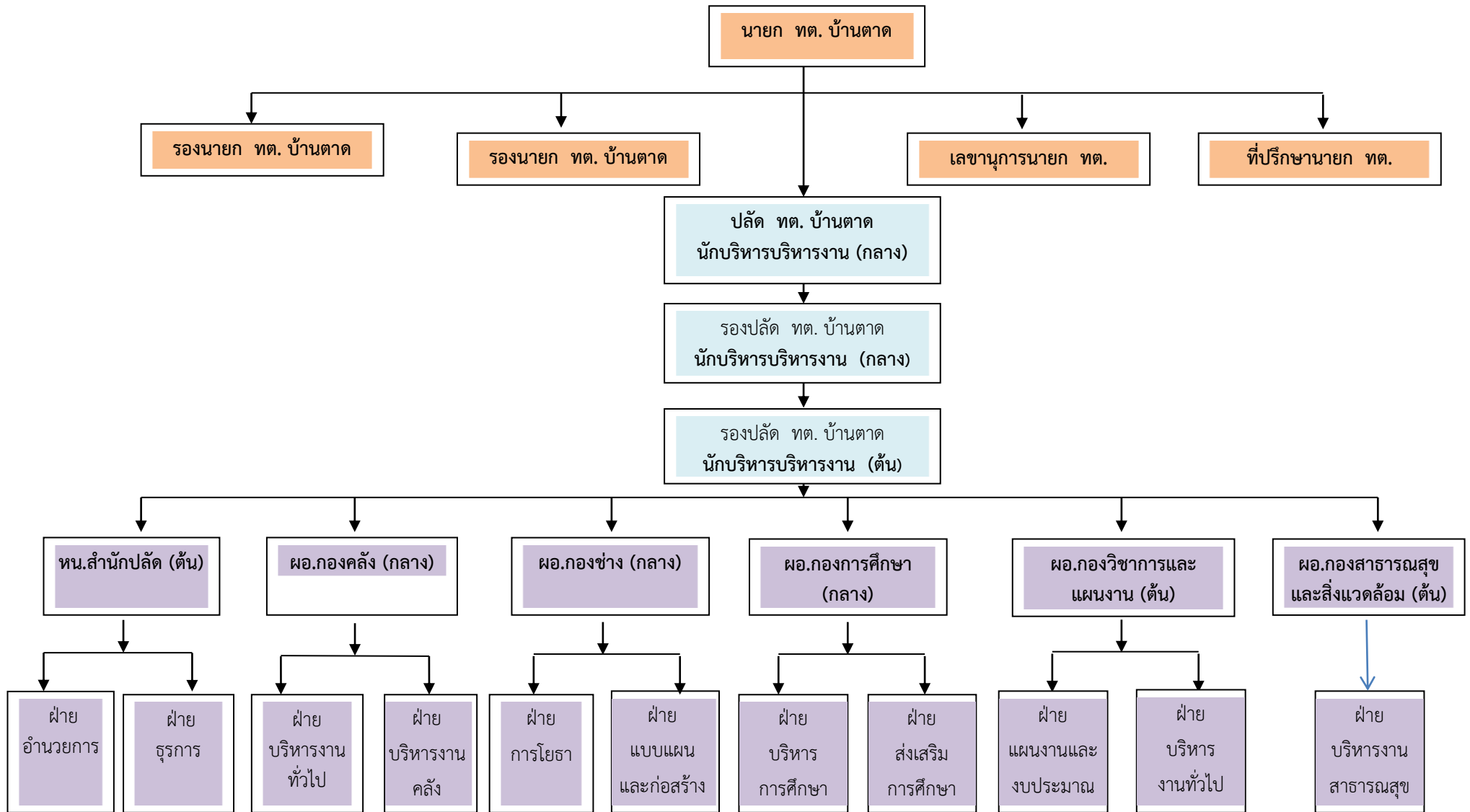
ให้มีผู้บริหารเทศบาลตำบล ประกอบด้วย นายกเทศมนตรี คนหนึ่งที่มาจากการเลือกตั้งจากประชาชนโดยตรง รองนายกเทศมนตรี ๒ คน เลขานุการนายกเทศมนตรี ๑ คน และที่ปรึกษานายกเทศมนตรี ๑ คน ซึ่งนายกเทศมนตรีแต่งตั้งจากบุคคลภายนอกที่ไม่ใช่สมาชิกสภาฯ ให้ผู้บริหารเป็นผู้ควบคุมและรับผิดชอบในการบริหารงานของเทศบาลตามกฎหมาย โดยมีนายกเทศมนตรีเป็นหัวหน้า

**พนักงานเทศบาล**

ให้เทศบาลตำบลบ้านตาดมีพนักงานเทศบาลและจัดแบ่งการบริหารออกเป็นส่วนราชการต่าง ๆ ตามปริมาณและ คุณภาพของงานโดยมีปลัดเทศบาล เป็นผู้บังคับบัญชาและรับผิดชอบงานประจำทั่วไปของเทศบาล สำหรับเทศบาลตำบลบ้านตาด แบ่งส่วนราชการออกเป็น ๖ ส่วน ดังนี้

๑. สำนักปลัด
๒. กองคลัง
๓. กองช่าง
๔. กองการศึกษา
๕. กองวิชาการและแผนงาน
๖. กองสาธารณสุขและสิ่งแวดล้อม

โครงสร้างอัตรากำลังและบุคลากร เทศบาลตำบลบ้านตาต





## - ผู้บริหารเทศบาลตำบลบ้านตาต ประกอบด้วย

๑. นายสมชัย น้อยรามคุนย์ ตำแหน่ง นายกเทศมนตรีตำบลบ้านตาต  
 ๒. นางสุกถนอม อินทผล ตำแหน่ง รองนายกเทศมนตรีตำบลบ้านตาต (รองคนที่ ๑)  
 ๓. นายสมหมาย พาพันธ์ ตำแหน่ง รองนายกเทศมนตรีตำบลบ้านตาต (รองคนที่ ๒)

## - เลขานุการนายกเทศมนตรีตำบลบ้านตาต

นายไทยแลนด์ ไชยเทพ ตำแหน่ง เลขานุการนายกเทศมนตรีตำบลบ้านตาต

## - ที่ปรึกษานายกเทศมนตรีตำบลบ้านตาต

-

## - สมาชิกสภาเทศบาลตำบลบ้านตาตที่มาจากการเลือกตั้ง จำนวน ๑๒ คน

ประกอบด้วย

ลำดับที่	ชื่อ-สกุล	ตำแหน่ง
๑	ร้อยโทเดชา ทองมี	สมาชิกสภาเทศบาล เขต ๑
๒	นางคำพันธ์ ประวันโน	สมาชิกสภาเทศบาล เขต ๑
๓	นางศรีอุตร คำภูแสน	สมาชิกสภาเทศบาล เขต ๑
๔	นายชำนาญ มาดขาว	สมาชิกสภาเทศบาล เขต ๑
๕	นายเทวี ชุลีดี	สมาชิกสภาเทศบาล เขต ๑
๖	นายสันติ วงษ์ศรีดา	สมาชิกสภาเทศบาล เขต ๑
ลำดับที่	ชื่อ-สกุล	ตำแหน่ง
๑	นายบุญเยี่ยม พิมพ์ศรี	สมาชิกสภาเทศบาล เขต ๒
๒	นายณรงค์ พิมพ์ศรี	สมาชิกสภาเทศบาล เขต ๒
๓	นายสงกา รัตนงาม	สมาชิกสภาเทศบาล เขต ๒
๔	นายคำแดง จันทาวัน	สมาชิกสภาเทศบาล เขต ๒
๕	นายชาติรี สารีจันทร์	สมาชิกสภาเทศบาล เขต ๒

### ๑๐.๓ อำนาจหน้าที่ของเทศบาลตำบลบ้านตาต

#### - อำนาจหน้าที่ของสภาเทศบาล

อำนาจหน้าที่ของสภาเทศบาลโดยทั่วไปในขอบเขตที่กว้างที่สุดแล้ว อาจกล่าวได้ว่าสภาเทศบาลเป็นองค์กรที่มีหน้าที่อย่างน้อย ๓ ประการ คือ

๑. กำหนดนโยบายในการให้บริการสาธารณะต่างๆ แก่ประชาชนในท้องถิ่นนั้นๆ
๒. อนุมัติงบประมาณประจำปีให้แก่ผู้บริหารเพื่อนำไปใช้จ่ายในการปฏิบัติงานในหน้าที่ต่อไป
๓. ควบคุมดูแลการบริหารงานของผู้บริหารให้เป็นไปตามตัวบทกฎหมาย นโยบาย และเจตนารมณ์ของประชาชนในท้องถิ่น

อย่างไรก็ตามเมื่อพิจารณาถึงอำนาจหน้าที่ของสภาเทศบาลโดยละเอียดแล้ว สามารถกำหนดออกได้ ๓ ประการ คือ

๑. อำนาจในการตราเทศบัญญัติ
๒. อำนาจในการควบคุมฝ่ายบริหาร
๓. อำนาจในการแต่งตั้งคณะกรรมการของสภาฯ

#### - อำนาจหน้าที่ของเทศบาลตำบล

เทศบาลตำบลมีอำนาจหน้าที่ในการพัฒนาตำบลทั้งในด้านเศรษฐกิจสังคมและวัฒนธรรม ภายใต้บังคับแห่งกฎหมาย เทศบาลมีหน้าที่ต้องทำในเขตเทศบาลดังต่อไปนี้

##### มาตรา ๕๐

- (๑) รักษาความสงบเรียบร้อยของประชาชน
- (๒) ให้มีและบำรุงทางบกและทางน้ำ
- (๓) รักษาความสะอาดของถนน หรือทางเดินและที่สาธารณะ รวมทั้งการกำจัดมูลฝอยและสิ่งปฏิกูล
- (๔) ป้องกันและระงับโรคติดต่อ
- (๕) ให้มีเครื่องใช้ในการดับเพลิง
- (๖) ให้ราษฎรได้รับการศึกษาอบรม
- (๗) ส่งเสริมพัฒนาสตรี เด็ก เยาวชน ผู้สูงอายุ และผู้พิการ
- (๘) บำรุงศิลปะ จารีตประเพณี ภูมิปัญญาท้องถิ่น และวัฒนธรรมอันดีของท้องถิ่น
- (๙) หน้าที่อื่นตามที่กฎหมายบัญญัติให้เป็นหน้าที่ของเทศบาล

##### มาตรา ๕๑

ภายใต้บังคับแห่งกฎหมาย เทศบาลตำบลอาจจัดทำกิจการใดๆ ในเขตเทศบาล ดังต่อไปนี้

- (๑) ให้มีน้ำสะอาดหรือการประปา
- (๒) ให้มีโรงฆ่าสัตว์
- (๓) ให้มีตลาด ท่าเทียบเรือหรือท่าข้าม
- (๔) ให้มีสุสานและฌาปนสถาน
- (๕) บำรุงและส่งเสริมการทำมาหากินของราษฎร
- (๖) ให้มีและบำรุงสถานที่ทำการพิทักษ์รักษาคนเจ็บไข้
- (๗) ให้มีและบำรุงการไฟฟ้าหรือแสงสว่างโดยวิธีอื่น
- (๘) ให้มีและบำรุงทางระบายน้ำ
- (๙) เทศพาณิชย์